

**PROGNOZA ODDZIAŁYWANIA NA ŚRODOWISKO**  
DO MIEJSCOWEGO PLANU ZAGOSPODAROWANIA PRZESTRZENNEGO  
DLA POŁUDNIOWEJ CZĘŚCI OBIEKTU STAWOWEGO POŁOŻONEGO  
W MIEJSCOWOŚCI JUSTYNÓW

---

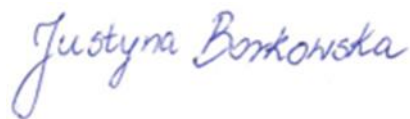
Temat: Prognoza oddziaływania na środowisko do miejscowego planu zagospodarowania przestrzennego dla południowej części obiektu stawowego położonego w miejscowości Justynów

Umowa: Nr RGP.272.1.22.2018 z dnia 8 lutego 2018 r.

Zamawiający: Gmina Andrespol

Wykonawca: PRACOWNIA TEREN

Autor prognozy: inż. Justyna Borkowska



## SPIS TREŚCI

1. WSTĘP .....	1
2. PODSTAWA PRAWNA .....	1
2.1. Warunki, jakim powinna odpowiadać prognoza oddziaływania na środowisko dotycząca projektów miejscowych planów zagospodarowania przestrzennego .....	2
2.2. Główne cele dokumentu i zakres opracowania .....	3
2.3. Informacja o metodach zastosowanych przy sporządzaniu prognozy .....	3
3. POWIĄZANIA PROJEKTOWANEGO DOKUMENTU Z INNYMI DOKUMENTAMI .....	5
4. CHARAKTERYSTYKA I FUNKCJONOWANIE ŚRODOWISKA PRZYRODNICZEGO TERENU OBJĘTEGO PROGNOZĄ .....	7
4.1. Położenie administracyjne i fizyczno - geograficzne .....	7
4.2. Budowa geologiczna .....	9
4.3. Rzeźba powierzchni .....	11
4.4. Warunki klimatyczne .....	11
4.5. Wody powierzchniowe .....	12
4.6. Wody podziemne .....	14
4.7. Gleby .....	16
4.8. Szata roślinna i świat zwierzęcy .....	16
4.9. Dziedzictwo i zasoby kulturowe .....	20
5. POTENCJALNE ZMIANY STANU ŚRODOWISKA W PRZYPADKU BRAKU REALIZACJI ZAŁOŻEŃ PLANU .....	20
6. STAN ŚRODOWISKA PRZYRODNICZEGO .....	21
6.1. Zanieczyszczenie wód powierzchniowych i podziemnych .....	21
6.2. Stan zanieczyszczenia powietrza .....	23
6.3. Zagrożenie hałasem i promieniowaniem elektroenergetycznym .....	25
6.4. Zagrożenie środowiska przez odpady .....	29
7. OCHRONA ŚRODOWISKA ISTOTNA Z PUNKTU WIDZENIA REALIZACJI USTALEŃ PLANU, DOTYCZĄCA OBSZARÓW PODLEGAJĄCA OCHRONIE NA PODSTAWIE USTAWY Z DNIA 16 KWIETNIA 2004 R. O OCHRONIE PRZYRODY .....	30
8. CELE OCHRONY ŚRODOWISKA USTANOWIONE NA SZCZEBLU KRAJOWYM I WOJEWÓDZKIM .....	35
9. OCENA SKUTKÓW DLA ŚRODOWISKA WYNIKAJĄCYCH Z PRZYSZŁEGO PRZEZNACZENIA TERENÓW W PROJEKCIE MIEJSCOWEGO PLANU ZAGOSPODAROWANIA PRZESTRZENNEGO GMINY .....	39
9.1. W zakresie emisji zanieczyszczeń do powietrza atmosferycznego .....	39
9.2. W zakresie emisji zanieczyszczeń do wód lub do ziemi .....	40
9.3. W zakresie zagrożenia odpadami i zanieczyszczenia gleby lub ziemi .....	40
9.4. W zakresie wykorzystywania zasobów środowiska i niekorzystnego przekształcania terenu .....	41
9.5. W zakresie emitowania hałasu i pól elektromagnetycznych .....	42
9.6. W zakresie występowania poważnych awarii .....	43
10. OCENA SKUTKÓW REALIZACJI USTALEŃ PROJEKTU MIEJSCOWEGO PLANU ZAGOSPODAROWANIA NA CAŁOŚĆ ELEMENTÓW ŚRODOWISKA W ICH WZAJEMNYM POWIĄZANIU .....	43
10.1. W zakresie oceny stanu i funkcjonowania środowiska wynikającego z uwarunkowań określonych w opracowaniu ekofizjograficznym oraz tendencji do zmian przy braku realizacji ustaleń projektu planu .....	44
10.2. W zakresie oceny zagrożeń dla środowiska z uwzględnieniem wpływu na zdrowie ludzi, które mogą powstawać na terenie objętym projektem planu lub innych terenach .....	45
11. PRZEWIDYWANE ZNACZĄCE ODDZIAŁYWANIE .....	46
12. PROPOZYCJA ROZWIĄZAŃ ZAPOBIEGAWCZYCH, OGRANICZAJĄCYCH I KOMPENSACYJNYCH .....	51
13. ROZWIĄZANIA ALTERNATYWNE DO ROZWIĄZAŃ ZAWARTYCH W PLANIE .....	52
14. TRANSGRANICZNE ODDZIAŁYWANIE NA ŚRODOWISKO .....	53
15. METODY MONITORINGU ORAZ CZĘSTOTLIWOŚCI JEJ PRZEPROWADZENIA .....	53
16. STRESZCZENIE W JĘZYKU NIESPECJALISTYCZNYM .....	54
17. INFORMACJA O RODZAJACH DOKUMENTÓW UWZGLĘDNIONYCH PRZY SPORZĄDZANIU PROGNOZY .....	55

## 1. WSTĘP

Podstawą opracowania jest umowa z dnia 8 lutego 2018 r. zawarta między Gminą Andrespol a PRACOWNIĄ TEREN EWA KRAKOWSKA na wykonanie miejscowego planu zagospodarowania przestrzennego dla południowej części obiektu stawowego w miejscowości Justynów wraz z prognozą oddziaływania na środowisko tego planu.

## 2. PODSTAWA PRAWNA

Podstawą sporządzenia prognozy oddziaływania na środowisko jest Ustawa z dnia 3 października 2008 r. o udostępnianiu informacji o środowisku i jego ochronie, udziale społeczeństwa w ochronie środowiska oraz ocenach oddziaływania na środowisko (t.j. Dz. U. z 2017 r. poz. 1405 ze zmianami), a także ustawa z dnia 27 marca 2003r. o planowaniu i zagospodarowaniu przestrzennym (t.j. Dz. U. z 2017 r. poz. 1073 ze zmianami).

Prognozę oddziaływania na środowisko stworzono w powiązaniu z następującymi dokumentami, w oparciu o zawarte w nich ustalenia:

- Opracowanie ekofizjograficzne do zmiany Studium uwarunkowań i kierunków zagospodarowania przestrzennego gminy Andrespol,
- Opracowanie ekofizjograficzne do miejscowego planu zagospodarowania przestrzennego dla południowej części obiektu stawowego w miejscowości Justynów, Pracownia Teren,
- Projekt miejscowego planu zagospodarowania przestrzennego dla południowej części obiektu stawowego w miejscowości Justynów, Pracownia Teren,
- Rozporządzenie Ministra Środowiska z dnia 13 kwietnia 2010 r. w sprawie siedlisk przyrodniczych oraz gatunków będących przedmiotem zainteresowania Wspólnoty, a także kryteriów wyboru obszarów kwalifikujących się do uznania lub wyznaczenia jako obszary Natura 2000,
- Rozporządzenie Ministra Środowiska z dnia 9 października 2014 r. w sprawie ochrony gatunkowej roślin,
- Rozporządzenie Ministra Środowiska z dnia 9 października 2014 r. w sprawie gatunków dziko występujących grzybów objętych ochroną,
- Studium uwarunkowań i kierunków zagospodarowania przestrzennego gminy Andrespol.

### **Metody analizy skutków realizacji postanowień projektowanego dokumentu oraz częstotliwość jej przeprowadzania**

Zgodnie z art. 32 ustawy z dnia 27 marca 2003 r. o planowaniu i zagospodarowaniu przestrzennym w celu oceny aktualności planów miejscowych wójt, burmistrz lub prezydent miasta jest zobowiązany do dokonania analizy zmian w zagospodarowaniu przestrzennym gminy, ocenia postępy w opracowywaniu planów miejscowych i opracowuje wieloletnie programy ich sporządzania w nawiązaniu do ustaleń studium, co najmniej raz w czasie kadencji rady gminy. Rada gminy podejmuje uchwałę w sprawie aktualności studium i planów miejscowych, a w przypadku uznania ich za nieaktualne, w całości lub w części, podejmuje działania

mające na celu sporządzenie planu zagospodarowania przestrzennego w takim trybie, w jakim jest on uchwalany.

## 2.1. Warunki, jakim powinna odpowiadać prognoza oddziaływania na środowisko dotycząca projektów miejscowych planów zagospodarowania przestrzennego

Zgodnie z ustawą z dnia 3 października 2008 r. o udostępnianiu informacji o środowisku i jego ochronie, udziale społeczeństwa w ochronie środowiska oraz ocenach oddziaływania na środowisko (t.j. Dz. U. z 2017 r. poz. 1405 ze zmianami) prognoza sporządzana dla potrzeb postępowania w sprawie oddziaływania na środowisko projektów miejscowych planów zagospodarowania przestrzennego powinna określać i oceniać między innymi skutki wpływu realizacji ustaleń projektu miejscowego planu zagospodarowania przestrzennego na elementy środowiska przyrodniczego oraz dobra materialne, a także skutki, które mogą wynikać z projektowanego przeznaczenia terenów.

Ustala się, iż prognoza powinna obejmować obszar objęty projektem miejscowego planu zagospodarowania przestrzennego wraz z obszarami pozostającymi w zasięgu oddziaływania wynikającego z realizacji ustaleń miejscowego planu. Zatem obszar objęty prognozą nie może być mniejszy od obszaru objętego miejscowym planem zagospodarowania przestrzennego, co jest konieczne zważywszy na wzajemne powiązania poszczególnych elementów środowiska.

Zakres i stopień szczegółowości informacji wymaganych w prognozie – został określony przez Państwowego Powiatowego Inspektora Sanitarnego w Łodzi pismem PPIS.ZNS.441.1.2018.28.EA z dnia 24 stycznia 2018 r. oraz przez Regionalnego Dyrektora Ochrony Środowiska w Łodzi pismem WOOŚ.411.16.2018.MGw.2 z dnia 25 stycznia 2018 r.

**Poniżej przedstawiono zakres sporządzonej prognozy w oparciu o art 51 ust 2 ustawy ze wskazaniem treści zawartych w niniejszym dokumencie:**

OZNACZENIE ARTYKUŁU USTAWY	ZAKRES PROGNOZY	WSKAZANIE TREŚCI ZAWARTCH W OPRACOWANYM DOKUMENCIE (ROZDZIAŁ)
art.51. ust 2 pkt 1 lit a	informacje o zawartości, głównych celach projektowanego dokumentu oraz jego powiązaniach z innymi dokumentami	2,3
art.51. ust 2 pkt 1 lit b	informacje o metodach zastosowanych przy sporządzaniu prognozy.	2
art.51. ust 2 pkt 1 lit c	proponycje dotyczące przewidywanych metod analizy skutków realizacji postanowień projektowanego dokumentu oraz częstotliwości jej przeprowadzania	15
art.51. ust 2 pkt 1 lit d	informacje o możliwym transgranicznym oddziaływaniu na środowisko	14
art.51. ust 2 pkt 1 lit e	streszczenie sporządzone w języku niespecjalistycznym	16
art.51. ust 2 pkt 2 lit a	określenie, analiza i ocena istniejącego stanu środowiska oraz potencjalnych zmian tego stanu w przypadku braku realizacji projektowanego dokumentu	5,6

art.51. ust 2 pkt 2 lit b	określenie, analiza i ocena stanu środowiska na obszarach objętych przewidywanym znaczącym oddziaływaniem	
art.51. ust 2 pkt 2 lit c	istniejące problemy ochrony środowiska istotne z punktu widzenia realizacji projektowanego dokumentu, w szczególności dotyczące obszarów podlegających ochronie na podstawie ustawy z dnia 16 kwietnia 2004 r. o ochronie przyrody	7
art.51. ust 2 pkt 2 lit d	cele ochrony środowiska ustanowione na szczeblu międzynarodowym, wspólnotowym i krajowym, istotne z punktu widzenia projektowanego dokumentu, oraz sposoby, w jakich te cele i inne problemy środowiska zostały uwzględnione podczas opracowywania dokumentu	8
art.51. ust 2 pkt 2 lit e	przewidywane znaczące oddziaływania, w tym oddziaływania bezpośrednie, pośrednie, wtórne, skumulowane, krótkoterminowe, średnioterminowe i długoterminowe, stałe i chwilowe oraz pozytywne i negatywne, na cele i przedmiot ochrony obszaru Natura 2000 oraz integralność tego obszaru, a także na środowisko	11
art.51. ust 2 pkt 3 lit a	przedstawienie rozwiązań mających na celu zapobieganie, ograniczanie lub kompensację przyrodniczą negatywnych oddziaływań na środowisko, mogących być rezultatem realizacji projektowanego dokumentu, w szczególności na cele i przedmiot ochrony obszaru Natura 2000 oraz integralność tego obszaru	12
art.51. ust 2 pkt 3 lit b	przedstawienie rozwiązań alternatywnych do rozwiązań zawartych w projektowanym dokumencie wraz z uzasadnieniem ich wyboru oraz opis metod dokonania oceny prowadzącej do tego wyboru albo wyjaśnienie braku rozwiązań alternatywnych, w tym wskazania napotkanych trudności wynikających z niedostatków techniki lub luk we współczesnej wiedzy	13

## 2.2. Główne cele dokumentu i zakres opracowania

Celem opracowania jest określenie rodzaju, stopnia oraz zasięgu przestrzennego zmian środowiska, wywołanych przez zagospodarowanie terenu ustalone przez nowe zapisy planu miejscowego.

Prognoza ma za zadanie:

- określić pojawiające się zagrożenia wynikające z dopuszczenia przez plan nowych sposobów użytkowania terenów,
- sprawdzić, czy zostały uwzględnione uwarunkowania środowiskowe,
- ocenić skutki wynikające z realizacji projektowanych zamierzeń,
- sprawdzić, czy przyjęte sposoby zapobiegania i ograniczania negatywnego oddziaływania przyczyniają się do jego zmniejszenia,
- sprawdzić w jakim stopniu proponowany sposób zagospodarowania może naruszać zasady prawidłowej gospodarki zasobami.

## 2.3. Informacja o metodach zastosowanych przy sporządzaniu prognozy

Prognoza oddziaływania na środowisko przyrodnicze do projektu miejscowego planu zagospodarowania przestrzennego została opracowana metodą porównawczą, zgodnie z wytycznymi Instytutu Ochrony Środowiska.

Metoda opracowania polega na:

- określeniu stanu środowiska na terenie objętym planem i terenach otaczających,
- ocenie projektowanych zmian w aspekcie wpływu ustaleń na stan środowiska,
- ocenie zgodności projektowanych rozwiązań z zasadami zrównoważonego rozwoju i aktualnymi aktami prawnymi oraz dokumentami wyższego rzędu takimi jak:
  - Strategia Rozwoju Województwa Łódzkiego 2020, Uchwała Nr XXX/644/13 Sejmiku Województwa Łódzkiego z dnia 26 lutego 2013r.
  - Plan Zagospodarowania Przemysłowego Województwa Łódzkiego – Aktualizacja”, Uchwała Nr LX/1648/10 Sejmiku Województwa Łódzkiego z dnia 21 września 2010 r.
  - Studium uwarunkowań i kierunków zagospodarowania przestrzennego gminy Andrespol.
  - Rozporządzenie Ministra Środowiska z dnia 9 października 2014 r. w sprawie ochrony gatunkowej roślin,
  - Rozporządzenie Ministra Środowiska z dnia 16 grudnia 2016 r. w sprawie ochrony gatunkowej zwierząt,
  - Rozporządzenie Ministra Środowiska z dnia 13 kwietnia 2010 r. w sprawie siedlisk przyrodniczych oraz gatunków będących przedmiotem zainteresowania Wspólnoty, a także kryteriów wyboru obszarów kwalifikujących się do uznania lub wyznaczenia jako obszary Natura 2000,
  - Rozporządzenie Ministra Środowiska z dnia 9 października 2014 r. w sprawie ochrony gatunkowej grzybów,
  - Dyrektywę Rady 79/409/EWG z dnia 2 kwietnia 1979 w sprawie ochrony dzikiego ptactwa,
  - Rozporządzenie Ministra Środowiska z dnia 12 stycznia 2011 r. w sprawie obszarów specjalnej ochrony ptaków,
  - Plan Gospodarowania Wodami na obszarze Dorzecza Wisły,
  - Dyrektywa 2000/60/WE Parlamentu Europejskiego i Rady z dnia 23 października 2000 r. ustanawiająca ramy wspólnotowe działania w dziedzinie polityki wodnej (Dz. U. UE seria L z 2000 r. Nr 327 z późn. zm.),
  - Dyrektywa 2007/60/WE Parlamentu Europejskiego i Rady z 2007 r. w sprawie oceny ryzyka powodziowego i zarządzania nim (Dz. U. UE seria L z 2007 r., Nr 288 s 27 ze zm.),
  - Stan środowiska określono na podstawie materiałów instytucji zajmujących się ochroną środowiska, specjalistycznych opracowań naukowych, informacji zawartych w materiałach archiwalnych, powszechnie dostępnej literaturze specjalistycznej i informacjach dostępnych w Internecie oraz szczegółowych danych zebranych podczas dokonywanej inwentaryzacji terenu.
  - Informacje zawarte w prognozie opracowano stosownie do stanu współczesnej wiedzy i metod oceny oraz dostosowano je do zawartości i stopnia szczegółowości.

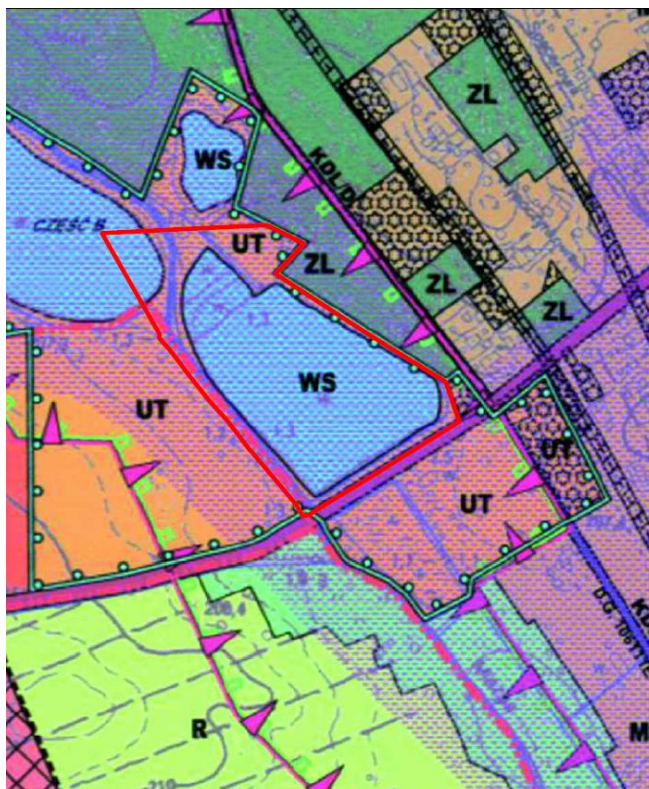
Stan środowiska określono na podstawie materiałów archiwalnych, książkowych, informacji w Internecie. Zestawienie innych wykorzystanych publikacji podano na zakończenie opracowania.

### 3. POWIĄZANIA PROJEKTOWANEGO DOKUMENTU Z INNYMI DOKUMENTAMI

Prognoza uwzględnia informacje zawarte w:

- 1) Studium uwarunkowań i kierunków zagospodarowania przestrzennego gminy Andrespol (Uchwała Nr XVI/152/15 Rady Gminy Andrespol z dnia 16 listopada 2015 r.)

Analizie poddano zapisy planistyczne zawarte w zmianie Studium uwarunkowań i kierunków zagospodarowania przestrzennego gminy Andrespol. Wymieniony dokument wskazuje kierunki rozwoju gospodarczo przestrzennego, identyfikując jednocześnie czynniki hamujące ten rozwój.



Wrys z Studium Uwarunkowań i kierunków zagospodarowania przestrzennego gminy Andrespol wraz z oznaczeniem granicy projektu planu miejscowego

Zgodnie z zapisami studium tereny oznaczone symbolem UT:

UT- tereny o przeważającej funkcji zabudowy usług turystyki i rekreacji zorganizowanej. Uzupełniającą funkcją terenów są usługi z zakresu sportu, kultury, gastronomii. Funkcje towarzyszące - tereny zieleni urządzonej, tereny infrastruktury technicznej, tereny komunikacji, w tym parkingi, tereny publiczne, zagospodarowanie plaży i przystani wodnej, małe zbiorniki wodne i inne wynikające z zachowania stanu istniejącego.

Zgodnie z zapisami studium tereny oznaczone symbolem WS:

WS - zbiorniki wodne o funkcji rekreacyjno-wypoczynkowej, dla których w 2011 r. zgodnie z pozwoleniem wodnoprawnym nastąpiła zmiana użytkowania dotychczasowych hodowlanych stawów rybnych na zbiorniki retencyjne z przeznaczeniem wód na rekreację i wypoczynek oraz inne zbiorniki niezaliczone do tej



grupy, położone w dolinach cieków oraz zbiornik istniejący na terenie ogrodów działkowych w Justynowie.

Wskazane większe zbiorniki wodne wykorzystywane będą głównie do celów rekreacyjnych, dopuszcza się realizację obiektów i urządzeń związanych z rekreacyjnym wykorzystaniem zbiornika, takich jak: mosty, przystań, plaża, pomosty, mola itp., na zasadach określonych w przepisach odrębnych.

Zgodnie z zapisami studium tereny oznaczone symbolem ZL:

ZL - tereny lasów. W obszarze obowiązuje prowadzenie gospodarki leśnej. Dopuszczalna realizacja zabudowy wyłącznie związanej z gospodarką leśną.

## 2) Miejskowy plan zagospodarowania przestrzennego Gminy Andrespol (Uchwała Nr XXXII/340/05 Rady Gminy Andrespol z dnia 12 kwietnia 2005 r.)



Fragmenc miejscowego planu zagospodarowania przestrzennego gminy Andrespol z 2005 r.

Obszar objęty planem obejmuje tereny które w planie z 2005 r. były oznaczone jako:  
RŁ - tereny łąk,  
WO/UT - tereny wód otwartych z przeznaczeniem pod rekreację,  
Ls - tereny lasów.

Realizacja projektu planu miejscowego, a tym samym założeń Studium polegała będzie na przekształceniu łąk (oznaczonych na rysunku planu z 2005 r. symbolem RŁ) na tereny usług turystycznych, rekreacyjno-wypoczynkowych. Pozostałe obszary pozostaną w użytkowaniu jako tereny powierzchniowych wód śródlądowych. Na podstawie planu możliwa będzie lokalizacja ścieżek rowerowych, parkingu i innych obiektów niezbędnych do obsługi terenów stawów i terenów przyległych spełniających funkcje rekreacyjno-wypoczynkowe.

#### **4. CHARAKTERYSTYKA I FUNKCJONOWANIE ŚRODOWISKA PRZYRODNICZEGO TERENU OBJĘTEGO PROGNOZĄ**

Mając na uwadze, iż jednym z dokumentów, na podstawie których sporządzono miejscowy plan zagospodarowania przestrzennego jak i niniejszą prognozę jest opracowanie ekofizjograficzne (dla potrzeb projektu miejscowego planu zagospodarowania), w którym dokonano szczegółowej analizy charakterystyki i funkcjonowania środowiska na terenie objętym planem - w rozdziale ujęta została jedynie synteza tych zagadnień.

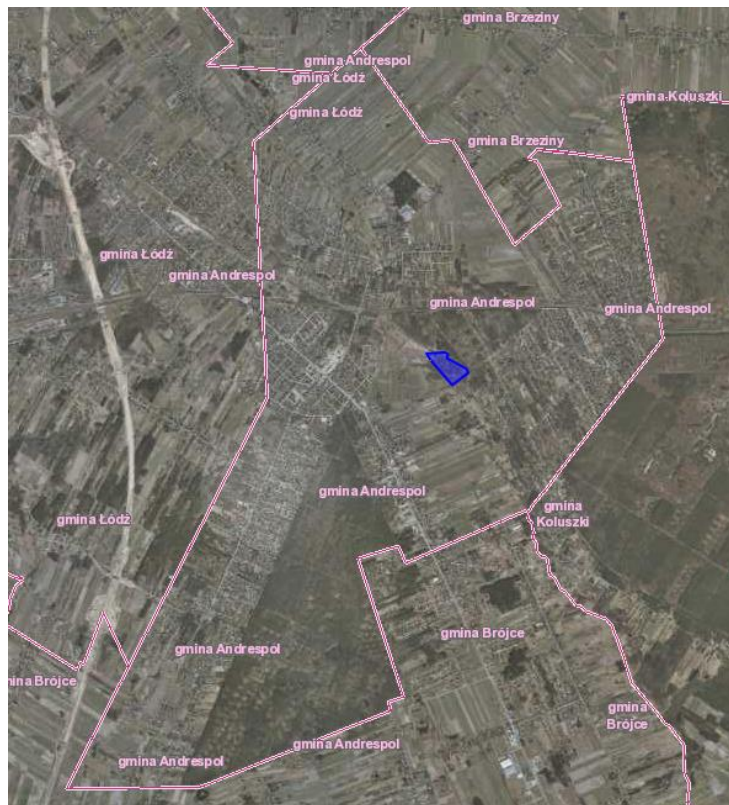
##### **4.1. Położenie administracyjne i fizyczno - geograficzne**

Gmina Andrespol położona jest w centralnej części województwa łódzkiego, w powiecie łódzkim wschodnim. Przez Centrum gminy przebiega droga wojewódzka nr 713 relacji: Łódź - Kurowice - Tomaszów Mazowiecki - Opoczno. Przez gminę Andrespol przebiegają również linia kolejowa Łódź Fabryczna - Koluszki - Warszawa, która na lokalnym odcinku Łódź - Koluszki posiada istotne znaczenie w przewozach pasażerskich oraz druga linia kolejowa - z kierunku Łodzi Kaliskiej i Olechowa, włączona w układ torowy na wysokości stacji Bedoń, posiadająca znaczenie dla przewozów towarowych.

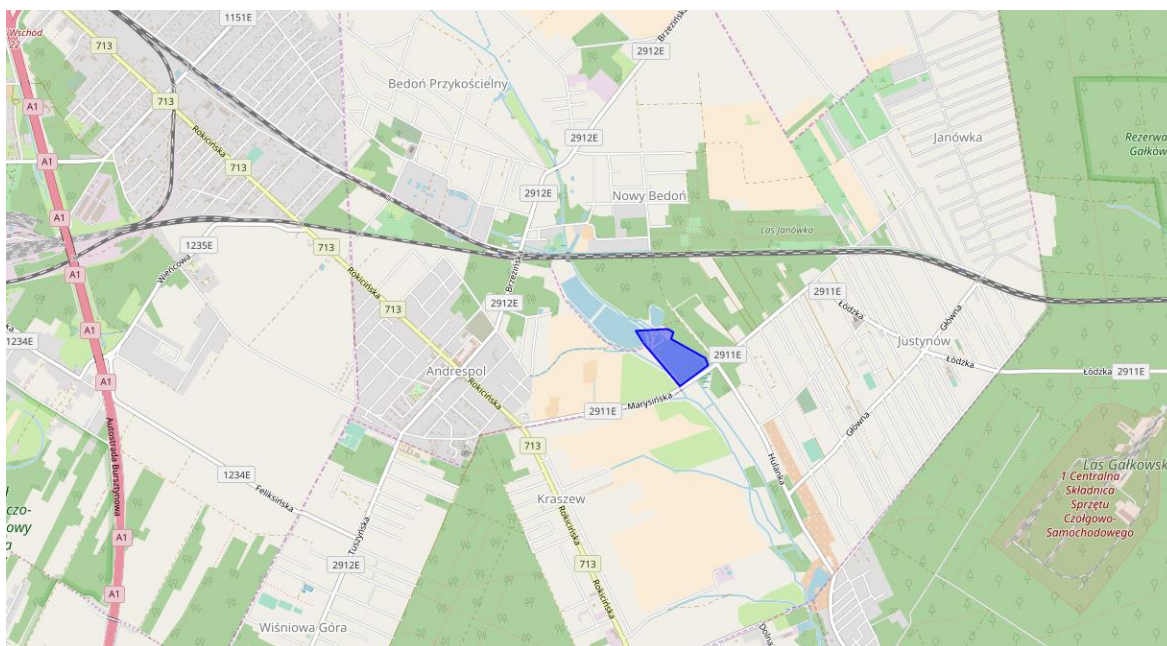
Współrzędne geograficzne gminy wynoszą: od 51°67" do 51°70" szerokości geograficznej północnej oraz od 19°35" do 19°38" długości geograficznej wschodniej. Zatem rozciągłość równoleżnikowa obszaru gminy osiąga ok. 8 km, a południkowa ok. 6,5 km.

Obszar objęty projektem planu położony jest w centralnej części gminy Andrespol, w sołectwie Justynów. Znajduje się przy zachodniej granicy sołectwa, na północ od ul. Łódzkiej, stanowiącej drogę powiatową nr 2911E. Teren leży w odległości ok. 3,3 km na wschód od autostrady A2, w odległości ok. 1 km od drogi wojewódzkiej nr 713 oraz w odległości ok. 450 m na południe od linii kolejowej nr 17 relacji Łódź Fabryczna - Koluszki.

Powierzchnia obszaru opracowania mpzp wynosi ok. 8 ha.



Położenie obszaru mpzp na tle gminy  
Źródło: <http://geoserwis.gdos.gov.pl/mapy>



Położenie obszaru objętego mpzp względem ciągów komunikacyjnych  
Źródło: <http://geoserwis.gdos.gov.pl/mapy/>

Wg regionalizacji fizyczno - geograficznej Polski J. Kondrackiego, obszar gminy (a zatem obszaru objętego projektem planu) położony jest w obrębie: prowincji Niż Środkowoeuropejski (nr 31), podprowincji Niziny Środkowopolskie (nr 318),

makroregionu Wzniesienia Południowomazowieckie (nr 318.8), mezoregionu Wzniesienia Łódzkie (nr 318.82).

Mezoregion Wzniesienia Łódzkie osiąga wysokości ponad 250 m n.p.m. i wznosi się około 100 m nad sąsiednimi równinnymi mezoregionami (Równiną Łaską i Łowicko – Błońską). Zbudowany jest z luźnych utworów czwartorzędowych, a jego powierzchnia terenu została znacznie przemodelowana w klimacie peryglacjalnym. Na tle krain wyznaczonych przez Dylikową (1973) gmina Andrespol leży na Wyżynie Łódzkiej – część Krainy Wielkich Dolin, na przedpolu krawędzi Garbu Łódzkiego. Powierzchnię garbu urozmaica ciąg wzgórz wyznaczających położenie czoła lądolodu stadiału Warty.

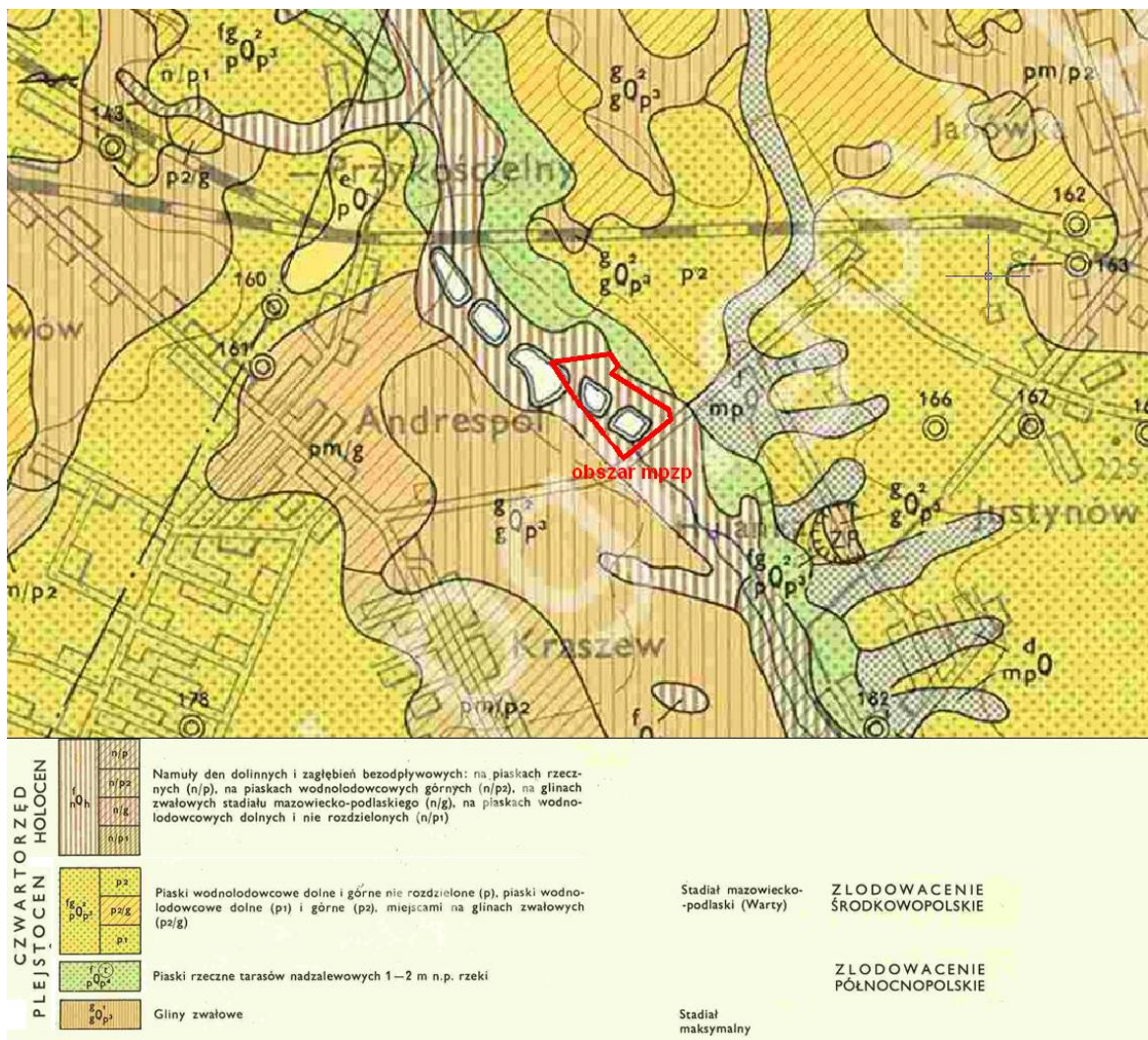
#### 4.2. Budowa geologiczna

Obszar gminy położony jest głównie w obrębie antykliny Justynowa (niższa jednostka antyklinalium środkowopolskiego). Jedynie południowo-zachodni skraj gminy leży w zasięgu niecki łódzkiej.

Główne formacje geologiczne to utwory jury górnej oraz utwory trzeciorzędu i czwartorzędu. Utwory górnio-jurajskie wykształcone jako wapienie (margliste, oolitowe i dolomityczne) w części północno-wschodniej oraz wapienie margliste, margle i margle mułowcowe w części centralnej i południowo-zachodniej gminy. Strop podłoża mezozoicznego nie wykazuje dużego zróżnicowania i kształtuje się na głębokości od ok. 105m w części zachodniej do 120 m na krańcach wschodnich. W centralnej części gminy w pasie o przebiegu SE - NW oraz na krańcach północno-wschodnich osady mezozoiczne stanowią bezpośrednie podłoże osadów czwartorzędowych. Na pozostałym obszarze, tj. w części południowo-zachodniej i północno-wschodniej gminy na osadach górnej jury zalegają osady trzeciorzędowe stanowiąc bezpośrednie podłoże czwartorzędu. Osady trzeciorzędowe wykształcone są w postaci piasków i mułków. Strop tych utworów wykazuje znacznie większe zróżnicowanie i kształtuje się na głębokości od 70 m na krańcach centralno-południowych do 100-110 m na krańcach północno-wschodnich. Osady trzeciorzędowe nie stanowią ciągłej pokrywy. Ich miąższość jest niewielka i waha się od kilku centymetrów do ok. 20 m w części południowo-zachodniej gminy. Osady czwartorzędowe wykazujące duże urozmaicenie i zróżnicowanie. Cechuje je znaczna miąższość na poziomie kilkudziesięciu metrów – od 70-80 m w części południowo-zachodniej do 100-110 m w części północnej i północno-wschodniej. Różnice wynikają zarówno z urozmaicenia powierzchni podłoża czwartorzędu jak i współczesnej powierzchni terenu. Strop utworów czwartorzędowych jest wykształcony przede wszystkim w postaci piasków i żwirów oraz glin zwałowych.

W powierzchniowej budowie geologicznej gminy główną rolę odgrywają osady glacialne (lodowcowe), osady peryglacialne oraz holocenijskie osady wypełniające przede wszystkim doliny rzeczne i zagłębienia. Największe powierzchnie zajmują osady glacialne, a najmniejsze – osady holocenijskie. Na terenach zabudowanych (Andrespol, Wiśniowa Góra, Justynów, Janówka) w wyniku działalności człowieka licznie powstały grunty nasypowe.

Obszar opracowania zbudowany jest z osadów czwartorzędowych. Część z nich pochodzi ze Zlodowacenia Północnopolskiego z okresu plejstocenu – są to związane z obecnością rzeki Miazgi piaski rzeczne tarasów nadzalewowych 1-2 m nad poziomem rzeki, stanowiące niewielki fragment terenu położony w północno-wschodniej części obszaru mpzp. Przeważającą część (praktycznie cały obszar mpzp) budują zaś reprezentujące okres holocenu namuły den dolinnych i zagłębień bezodpływowych.



Położenie obszaru na tle Szczegółowej Mapy Geologicznej Polski

Źródło: <http://metadane.pgi.gov.pl>

W granicach terenu objętego projektem planu nie ma terenów górniczych ani złóż kopalin. Warunki geologiczne związane z gruntami słabonośnymi dna Miazgi oraz zagłębień bezodpływowych nie są korzystne z punktu widzenia budownictwa, co może stanowić utrudnienia w posadowieniu obiektów.

### 4.3. Rzeźba powierzchni

W wyniku procesów akumulacyjnych, erozyjno-akumulacyjnych i eluwialno-organicznych nastąpiło rozczłonkowanie i zróżnicowanie morfologiczne i hipsometryczne powierzchni terenu. Nie mniej jednak obszar gminy Andrespol jest mało urozmaicony topograficznie. Przeważa rzeźba płasko - równinna. Na jej obszarze można wyróżnić następujące główne elementy rzeźby: równinę sandrową, wysoczyznę plejstoceńską, dolinę rzeki Miazgi, boczne, suche dolinki o nieckowatym kształcie łączące się z doliną rzeki Miazgi.

Na obszarze całej gminy Andrespol (zatem również w ramach obszaru objętego mpzp) nie występują obszary powierzchniowych ruchów masowych - obszary zagrożone osuwaniem się mas ziemnych.

Obszar opracowania znajduje się na obszarze występowania doliny rzeki Miazgi.

Dolina Miazgi na obszarze objętym projektem planu nie posiada urozmaiconej rzeźby powierzchni terenu, jest terenem płaskim. Rzędne terenu kształtują się od 205,1 do 208,5 m n.p.m.

### 4.4. Warunki klimatyczne

Obszar opracowania znajduje się w Łódzko - Wieluńskim regionie klimatycznym (zgodnie z podziałem W. Wiszniewskiego i W. Chełmońskiego).

Na terenie gminy Andrespol przeważają wiatry zachodnie i południowo-zachodnie (30-32% wiatrów w roku), a także wschodnie i południowo - wschodnie (20-25%).

Średnie roczne temperatury powietrza mieszczą się w przedziale 7,5 - 8°C, przy czym średnia temperatura półroczna chłodnego waha się w granicach 0,5 - 1°C, zaś półroczna ciepłego 14 - 14,5°C. W najzimniejszym miesiącu - styczniu, rzadko notuje się temperatury poniżej (-25°C). Częste są jednak dni z mrozem i przymrozki.

Okres wegetacyjny, określany występowaniem średniej temperatury powyżej 5°C, trwa długo, przeszło 215 dni.

Najcieplejszymi miesiącami są lipiec i sierpień, i to na nie przypadają maksymalne ilości dni gorących - do 22 dni miesięcznie.

Opady atmosferyczne wykazują wyraźne uzależnienie od ukształtowania terenu. Wysokie opady na terenie gminy wiążą się z jej położeniem w obrębie Wzniesień Łódzkich, które otrzymują kilka (niekiedy kilkanaście) procent opadów więcej niżeli tereny otaczające. Kształtują się one na poziomie 650 mm deszczu, z czego najwięcej (powyżej 50 mm miesięcznie) przypada na kwiecień, maj i wrzesień.

Lokalnie, podczas pogody wyżowej, mogą się pojawić niewielkie różnice termiczne wywołane radiacją. Na terenie o urozmaiconej rzeźbie powietrze chłodne jako cięższe zsuwa się grawitacyjnie zajmując tereny niżej położone. Stąd doliny rzeczne (dolina Miazgi oraz suche dolinki) stanowią typowe miejsca akumulacji chłodnego powietrza spływającego z terenów wyżej położonych. Zatem najlepsze warunki bonitacyjne istnieją na terenach wyżej położonych, o ekspozycji południowej, południowo - zachodniej i zachodniej, szybko się nagrzewające (południowe obszary wsi Wiśniowa Góra i Stróża). Jednak lokalny bioklimat obszaru gminy jest stosunkowo korzystny. Nie notuje się tu większych przekroczeń w zakresie zanieczyszczenia powietrza. Obecność dużych kompleksów leśnych - na południu

(las Wiśniowa Góra), na północy (las Wiączyń – poza północną granicą gminy) i przylegający do wschodnich granic gminy kompleks lasu gałkowskiego – wpływają, na stosunkowo korzystne warunki w zakresie bioklimatu.

Obszar opracowania posiada takie same warunki klimatyczne jak wyżej opisane dla całej gminy. Dodatkowo, korzystnie na klimat analizowanego terenu wpływa sąsiedztwo lasu, który reguluje m.in. warunki termiczne i wilgotnościowe.

#### 4.5. Wody powierzchniowe

W wyniku przebiegu działu wodnego I rzędu przez południowo-zachodnią część gminy, podzielona ona została na dwie zlewnie. Część południowo - zachodnia odwadniana jest do Neru, dalej do Warty, i następnie do Odry. Do tej części należy obszar opracowania.

Obszar opracowania zlokalizowany jest na obszarze JCWP „Wolbórka od źródeł do Dopływu spod Będzelina”. Należy do obszaru dorzecza Wisły, regionu wodnego Środkowej Wisły.



Obszar opracowania na tle Jednolitych Części Wód Powierzchniowych  
Źródło: Opracowanie własne na podstawie <http://geoserwis.gdos.gov.pl/mapy/> oraz <http://epsh.pgi.gov.pl/epsh/>

Według analizy przeprowadzonej w Planie gospodarowania wodami na obszarze dorzecza Wisły JCWP „Wolbórka od źródeł do Dopływu spod Będzelina” o numerze RW2000172546329 jest zagrożona nieosiągnięciem celów środowiskowych, natomiast stan został określony jako zły. W zlewni stwierdzono presję komunalną mogącą być przyczyną występujących przekroczeń wskaźników jakości. Aby zredukować presję konieczne jest podjęcie działań obejmujących uporządkowanie gospodarki ściekowej, które powinny być wystarczające do osiągnięcia dobrego stanu JCWP. Dane zostały opracowane na podstawie badań przeprowadzonych w latach 2010-2013.

Projekt planu nie wpłynie na pogorszenie stanu analizowanej JCWP „Wolbórka od źródeł do Dopływu spod Będzelina”.

Przez obszar, dla którego sporządzany jest mpzp płynie rzeka Miazga, stanowiąca lewy dopływ Wolbórki. Rzeka Miazga jest istotnym elementem, który integruje gminę Andrespol z szerszym zapleczem.

W gminie Andrespol istnieje kompleks zbiorników retencyjnych zrealizowanych w dolinie rzeki Miazgi, m.in. zespół zbiorników w Justynowie, którego część znajduje się w ramach granic sporządzanego planu. Niniejsze zbiorniki powstały

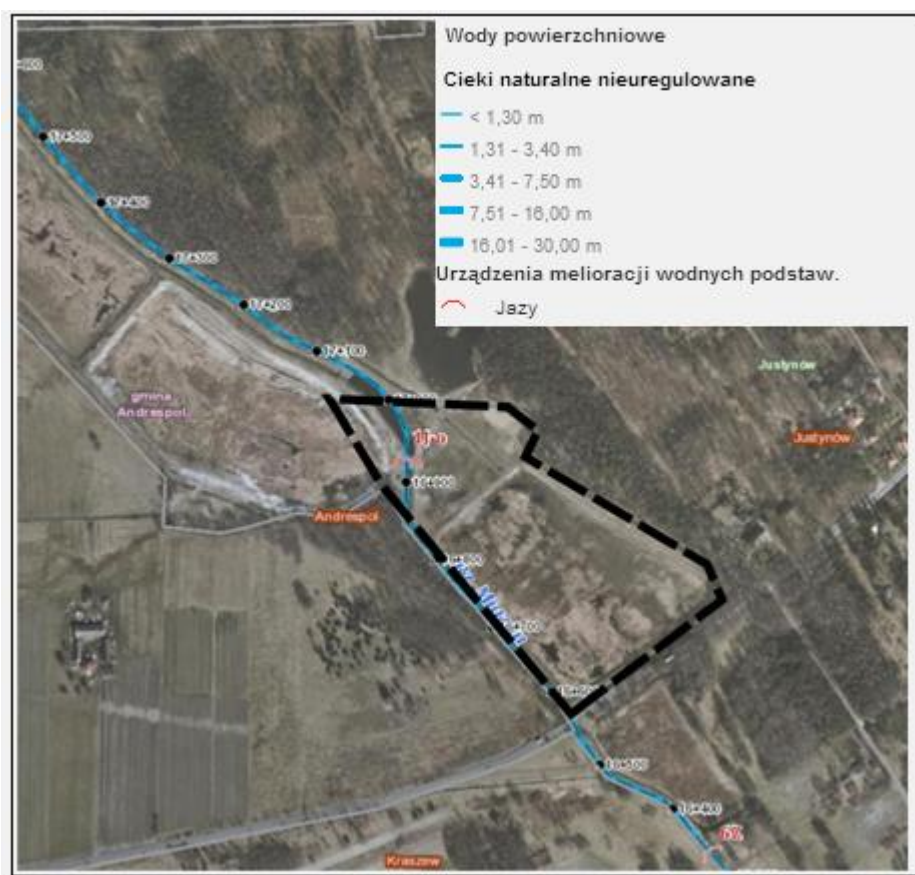
w oparciu o piętrzenie wody na rzece Miazdze za pomocą jazu betonowego. Na kompleks składają się 4 zbiorniki o łącznej powierzchni lustra wody 14,31 ha oraz niezbędne urządzenia wodne. Zbiorniki te stanowiły niegdyś hodowlane stawy rybne. W 2013 r. na mocy pozwolenia wodno-prawnego zmieniono dotychczasowe użytkowanie na zbiorniki retencyjne, których wody przeznacza się na wypoczynek i rekreację.

Położenie i charakter sieci hydrograficznej fragmentu gminy objętego planem, decydują, iż nie występują na jego powierzchni tereny zagrożenia powodziowego.

Rzeka Miazga, przepływająca przez obszar opracowania nie została zakwalifikowana do sporządzenia mapy zagrożenia powodziowego i mapy ryzyka powodziowego, stanowiących podstawę do ochrony przed powodzią.

W związku ze spływem powierzchniowym wód i podniesieniem się pierwszego poziomu wód gruntowych w gminie sporadycznie mogą pojawiać się lokalne podtopienia gruntów. Obecnie obowiązujący plan miejscowy (*Uchwała Nr XXXII/340/05 Rady Gminy Andrespol z dnia 12 kwietnia 2005 r.*) zabrania zatem realizacji zabudowy w strefie przydennej doliny Miazgi. Odstępstwa od zakazu dotyczą terenów o charakterze turystyczno-rekreacyjnym, za który uznano m.in. rejon zbiorników wodnych w Justynowie, stanowiący obszar sporządzanego mpzp.

Przez obszar opracowania nie przechodzą rowy melioracyjne. Na rzece Miazdze zlokalizowany jest natomiast jaz betonowy, stanowiący urządzenie melioracji wodnych podstawowych.



Melioracja na obszarze mpzp  
Źródło: <http://geoportal.lodzkie.pl/imap/>



#### 4.6. Wody podziemne

Gmina Andrespol (a więc również obszar opracowania) leży w VIII regionie hydrogeologicznym. Wody podziemne poziomów użytkowych występują w utworach czwartorzędowych i jurajskich, lokalnie w paleogeńsko-neogeńskich (trzeciorzędowych).

Poziom czwartorzędowy stanowi główny użytkowy poziom wodonośny. Jest on ujmowanym przez wodociągi wiejskie, oraz niektóre obiekty usługowe, produkcyjne, gospodarstwa niezwodociągowane i rolnictwo. Występuje on w ośrodku porowym w osadach piaszczysto - żwirowych, w obrębie którego można wyróżnić dwie (lokalnie trzy) warstwy wodonośne:

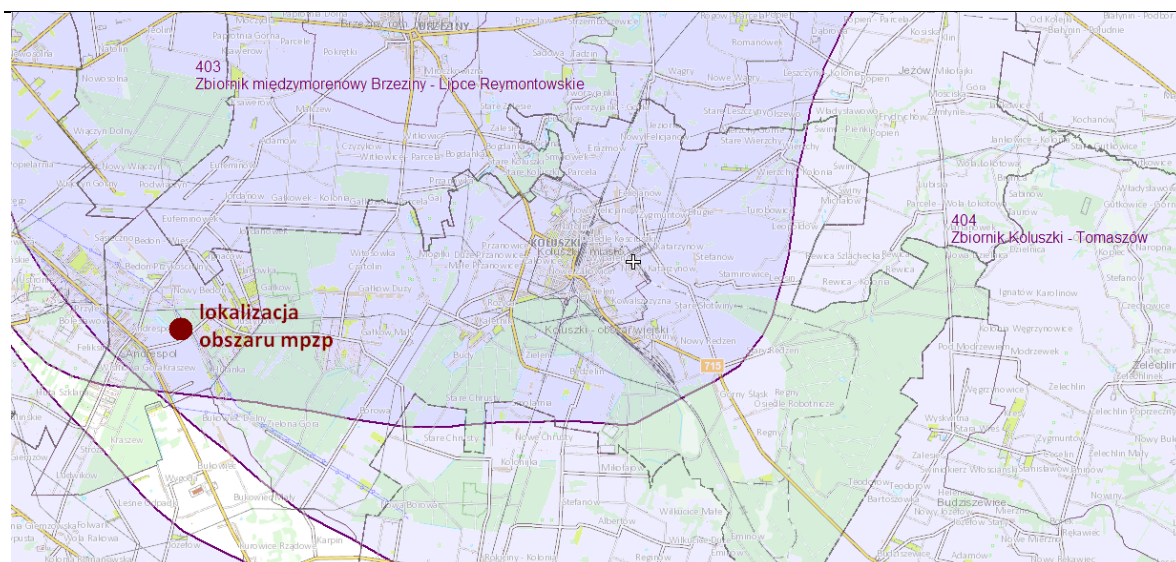
- I - są to wody gruntowe związane z piaskami przypowierzchniowymi, występują w obrębie den dolin;
- II - wody związane z utworami piaszczysto-żwirowymi zalegające pod pierwszymi glinami zwałowymi lub w soczewkach śródglinowych. Są to wody najczęściej o napiętym zwierciadle wody występującym na głębokości do ok. 40 m p.p.t. (Wiśniowa Góra, Stróża). Warstwę tę cechuje zmienna miąższość; nie ma ona dużego znaczenia dla zaopatrzenia ludności w wodę;
- III - są to wody o napiętym zwierciadle wody występujące na głębokości ok. 50-70 m p.p.t. (Justynów, Janówka, Kraszew).

Głębokość zwierciadła wody zwiększa się w miarę oddalania się od doliny rzeki Miazgi, i jest to związane z morfologią terenu. W odległości do 5 km od osi rzeki, nie przekracza ona 5 m, dalej na południowo - zachodnich rubieżach gminy dochodzi do 10 m.

Gmina Andrespol leży na zasobach wodnych Głównych Zbiorników Wód Podziemnych:

- Zbiornik nr 404 Koluszki - Tomaszów Mazowiecki - zbiornik szczelinowo-krasowy, wydzielony w osadach jury górnej. Średnia głębokość ujęć wody to ok. 200 m p.p.t. Zbiornik obejmuje centralną i północno-wschodnią część gminy;
- Zbiornik nr 403 Zbiornik międzymorenowy Brzeziny - Lipce Reymontowskie - zbiornik wydzielony w porowych międzymorenowych osadach czwartorzędowych o średniej głębokości ujęć 40-100 m p.p.t. Zbiornik obejmuje przeważającą część gminy, z wyłączeniem południowo-zachodniej części (części wsi Stróża i Wiśniowa Góra);
- Zbiornik nr 401 Niecka Łódzka - Zbiornik kredowy utworzony na piaskach, żwirach i słabo zwięzłych piaskowcach kredy dolnej. W jego obrębie leży południowy kraniec gminy.

PROGNOZA ODDZIAŁYWANIA NA ŚRODOWISKO DO MIEJSCOWEGO PLANU ZAGOSPODAROWANIA PRZESTRZENNEGO DLA POŁUDNIOWEJ CZĘŚCI OBIEKTU STAWOWEGO W MIEJSCOWOŚCI JUSTYNÓW

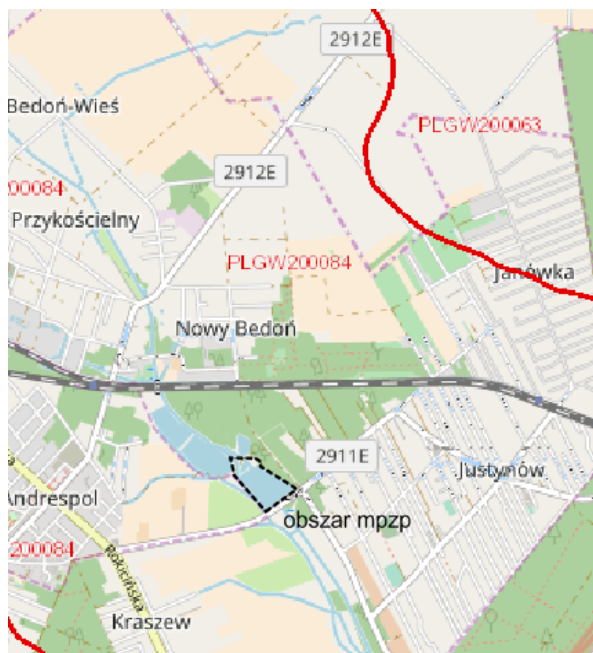


Obszar opracowania na tle GZWP  
Źródło: <http://epsh.pgi.gov.pl/epsh/>

Obszar objęty planem leży w zasięgu GZWP nr 403 Brzeziny - Lipce Reymontowskie oraz GZWP nr 404 Zbiornik Koluśki - Tomaszów. Na obszarach ochronnych zbiorników obowiązują ograniczenia w zagospodarowaniu, regulowane przez przepisy odrębne.

W obszarze objętym planem nie występują udokumentowane ujęcia wód podziemnych.

Obszar opracowania znajduje się na obszarze jednolitych wód podziemnych o nr GW200084.



Obszar opracowania na tle Jednolitych Części Wód Podziemnych  
Źródło: <http://geoserwis.gdos.gov.pl/mapy/>

Główne cele środowiskowe zawarte w planie gospodarowania wodami, które muszą być realizowane to:

- zapobieganie dopływowi lub ograniczenia dopływu zanieczyszczeń do wód podziemnych,
- zapobieganie pogarszaniu się stanu części wód podziemnych,
- zapewnienie równowagi pomiędzy poborem a zasilaniem wód podziemnych.

Według aktualnego Planu gospodarowania wodami JCWPd o numerze GW200084 posiada dobry stan chemiczny i ilościowy. Nie jest również zagrożona ryzykiem nieosiągnięcia celów środowiskowych.

Projekt planu nie wpłynie na stan analizowanej JCWPd.

#### 4.7. Gleby

Gleby obszaru gminy wykształciły się przede wszystkim na piaszczystym, miejscowo gliniastym podłożu plejstoceńskich osadów czwartorzędowych. Obszar opracowania znajduje się na terenie piasków i żwirów wodnolodowcowych (dolnych i górnych) stadiału Warty. Dominują dwa rodzaje gleb, a ich podział związany jest z topografią i najniższą geologią terenu: gleby obszarów dolinnych i obniżeń terenu – gleby organiczne oraz gleby obszarów równinnych – gleby pyłowe, bardzo zapiaszczone, podścielone piaskiem lub gliną zwałową. Do tej drugiej grupy należy obszar opracowania.

Na obszarze projektu planu nie występują gleby dobrych klas bonitacyjnych – są to gleby należące do V klasy bonitacyjnej.

#### 4.8. Szata roślinna i świat zwierzęcy

Gmina wg regionalizacji geobotanicznej, znajduje się w Prowincji Środkowo – Europejskiej, Podprowincji Niżowo - Wyżynnej, Działu Bałtyckiego, w jednostkach geobotanicznych takich jak poddział – Pas Wyżyn Środkowych, kraina – Północne Wysoczyzny Brzeżne, okręg – Łódzko – Piotrkowski.

Łączna powierzchnia lasów w gminie Andrespol w 2017 roku wynosiła 605 ha (wg danych lokalnych uzyskanych z ewidencji gruntów Urzędu Gminy Andrespol na rok 2017). Daje to dość wysoki wskaźnik lesistości wynoszący około 25,9 % powierzchni gminy w porównaniu do zalesienia całego województwa łódzkiego na poziomie 21,3 %.

W strukturze użytkowania lasów dominują lasy publiczne stanowiące własność Skarbu Państwa będące w zarządzie Lasów Państwowych. Stanowią one 86 % wszystkich gruntów leśnych gminy, zajmując powierzchnię 520,5143 ha (w tym lasy 511,2592 ha). Nadmierna antropopresja spowodowała, że lasy są rozdrobnione i silnie zdewastowane, o niskiej wartości.

W miejscowości Wiśniowej Górze występuje największy kompleks leśny w gminie. Znajduje się on ok. 1,3 km od obszaru opracowania. Las ten zaliczony został do ciągów ekologicznych o znaczeniu lokalnym, które pełnią rolę wentylacyjno -

klimatyczną. Siedliskowe typy lasu występujące w jego obrębie to przede wszystkim las mieszany świeży oraz w znacznie mniejszym udziale bór mieszany świeży. W rejonie źródeł rośnie ols. Głównym gatunkiem lasotwórczym jest sosna, a w południowej części również dąb i jodła, rzadziej brzoza. W południowo-wschodniej części kompleksu lasu Wiśniowa Góra występuje w różnych zbiorowiskach naturalne stanowisko jodły, szczególnie istotne ze względu na północną granicę jej geograficznego zasięgu.

Zbiorowiska łąk w większości są wykorzystywane rolniczo, co prowadzi do ich zubożenia florystycznego. Wskutek osuszania terenów i nawożenia, łąki właściwe ustępują miejsca intensywnym uprawom łąkowym o dużej produkcji biomasy, lecz o zawężonym składzie gatunkowym.

W gminie na glebach wilgotnych występują łąki z trzęślicą modrą (*Molinia caerulea*), na mniej wilgotnych żyzne łąki *Chrysanthemum leucanthemum*), zaś na najbardziej wilgotnych – zespoły wysokich turzyc, najczęściej zespół turzycy zaostrojonej (*Caricetum gracilis*). Dość często występują łąki z wysokim udziałem rdestu wężownika (*Polygonum bistorta*) lub szczawiu świeżego, charakteryzujące się znacznym udziałem złocienia właściwego (zwyczajnego, łąkowego (*Rumex acetosa*)).

Roślinność obszaru opracowania związana jest z sąsiedztwem kompleksu leśnego w Justynowie, rozciągającego się w najbliższym sąsiedztwie obszaru mpzp. Niewielka część lasu znajduje się w graniach planu. Pod względem siedliskowym lasy w Justynowie zaliczone zostały do lasu mieszanego świeżego, zaś głównym gatunkiem lasotwórczym są sosny i brzozy IV i V klasy wiekowej. W składzie gatunkowym w mniejszej ilości występują: buki, jodły, świerki, modrzewie, klony, jawory, lipy oraz graby. Roślinność ta stanowi część pozostałości występującej w tym regionie niegdyś puszczy.

Ze względu na obecność fragmentu krajobrazu dolinnej rzeki Miazgi, na obszarze opracowania występują również cenne przyrodniczo nieleśne zbiorowiska roślinne. Są to przede wszystkim zbiorowiska łąkowe występujące na glebach wilgotnych z gatunkami, takimi jak: trzęślica modra (*Molinia caerulea*) oraz na glebach mniej wilgotnych z wysokim udziałem złocienia właściwego (*Chrysanthemum leucanthemum*). W ramach łąk spotykany jest również rdest wężownik (*Polygonum bistorta*) oraz szczaw zwyczajny, łąkowy (*Rumex acetosa*). Na terenach wilgotnych wśród drzew występować może olcha czarna (*Alnus glutinosa*), zaś w podszyciu spotkać można podnoszące krajobraz doliny bez czarny, kruszynę i czeremchę. W bezpośrednim sąsiedztwie stawów teren porasta roślinność wodna i szuwarowa.



Roślinność obszaru opracowania – widok z ul. Łódzkiej (za południową granicą mpzp)

Źródło: <https://www.google.pl/maps>

W ramach obszaru opracowania mpzp nie występują drzewa uznane za pomniki przyrody. Brak jest również użytków ekologicznych.

Obszar objęty projektem planu nie jest położony na terenie żadnego obszaru znajdującego się obecnie w sieci Natura 2000 oraz żadnego obszaru zaproponowanego do włączenia w tej sieci. Znajduje się natomiast w ramach Obszaru Chronionego Krajobrazu „Dolina Miazgi pod Andrespołem”, obejmującego zachowany krajobraz naturalny doliny rzecznej.

### **Świat zwierzęcy**

W obszarach leśnych na terenie gminy znaczny udział mają gatunki owadów związanych pokarmowo z sosną. Wiele z nich to znane szkodniki lasów, np. motyle: barczatka sosnowka i brudnica mniszka. Z lasem sosnowym związane są także: pasikonik opaślik sosnowiec, a z chrząszczy: borodziej cieśla, wałkarz lipczyk oraz tęcznik liszkarz. W drzewostanie liściastym i mieszanym duży udział mają saprofagi np. muchówki. Na terenie gminy dominują gatunki synantropijne ptaków oraz ptaki drapieżne czy ptactwo wodne i błotne związane z terenami podmokłymi. Wymienia się następujące gatunki ptaków: kruk, gawron, kawka, wrona, sroka, sójka, szpak, wilga, szczygieł, czyżyk, gil, zięba, wróbel domowy, mazurek, potrzyszcz, trznadel, potrzos, dzierlatka, skowronek polny, skowronek borowy, sikora bogatka, sikora uboga, mysikrólik, jemiółuszka, muchołówka szara, pierwiosnek, pokrzewka ogrodowa, trzciniak, drozd śpiewak, kos, kwiczoł, słowik, strzyżyk, jaskółka dymówka i oknówka, dzięcioł pstry duży, dzięcioł zielony, kukułka, puszczyk, myszołów, jastrząb, bocian biały, kaczka krzyżówka, cyraneczka, cyranka, kaczka rdzawogłowa, perkoz dwuczuby, gołąb, kuropatwa, bażant i inne.

Gady reprezentowane są przez padalca zwyczajnego żyjącego w gęstych zaroślach i lasach, jaszczurkę zwinkę, występującą na terenach nasłonecznionych, jaszczurkę żyworódkę, spotykaną na terenach wilgotnych, zaskrońca zwyczajnego oraz rzadko żmiję zygzakowatą.

Wśród ssaków występują gatunki takie jak: kret, ryjówka aksamitna, dzik, sarna, zając szarak, mysz domowa i zaroślowa nornica, kuna leśna, piżmak, wiewiórka pospolita i lis.

Na terenie planu mogą występować niektóre osobniki wyżej wymienionych gatunków zwierząt, zwłaszcza gatunki charakterystyczne dla dolin rzecznych i terenów wilgotnych. W związku z występowaniem zbiorników wodnych, na analizowanym terenie spotkać można przede wszystkim zróżnicowane populacje płazów: traszki zwyczajnej, kumaka nizinnego, ropuchy szarej, ropuchy zielonej, rzekotki drzewnej, żaby trawnej, żaby moczarowej i żaby wodnej.

### **Ochrona gatunkowa**

W regionie występuje kilkadziesiąt gatunków roślin, które zaliczone zostały do listy zagrożonych w skali regionalnej. Na podstawie badań m.in. parku krajobrazowego znajdującego się w odległości 9 km od analizowanego obszaru stwierdzono obecność około 20 gatunków roślin prawnie chronionych m.in. paprotka zwyczajna, kukułka szerokolistna, widłak goździsty, lilia złotogłów, listera jajowata, podkolan biały, żłobik koralowy, pełnik europejski, rosiczka okrągłolistna, wawrzynek wilczytko, kruszczyk błotny. Stwierdza się również występowanie około 20 chronionych gatunków bezkręgowców, w tym dużą liczbę chronionych gatunków trzmieli i gatunków z rodzaju biegacz. Występuje tu przynajmniej 10 gatunków płazów (m.in. kumak nizinny). Spotykana jest między innymi rzadka w innych regionach – rzekotka drzewna. Występuje tu również kilka gatunków rzadkich w regionie i kraju ptaków, m.in. srokoż, błotniak stawowy, pokląskwa, słonka, trzmielojad, pójdzka. Przed kilku laty stwierdzono na terenie uroczyska Wiączyń (oddalonego od obszaru mpzp o ok. 6,8 km) gniazdowanie bociana czarnego. Na uwagę zasługuje występowanie kilkunastu gatunków nietoperzy, w tym jednego z najrzadszych w Polsce – borowiaczka.

Na terenie gminy Andrespol, mimo silnej presji urbanizacyjnej, w dolinie Miazgi - w Bedoniu Wsi - znajduje się notowane od lat i podawane w literaturze stale zajęte gniazdo bociana białego.

Ze względu na naturalne migracje roślin i zwierząt a także położenie obszaru opracowania na terenie nieprzekształconym przez człowieka należącym do obszaru chronionego krajobrazu istnieje prawdopodobieństwo wystąpienia osobników gatunków wyżej wymienionych gatunków chronionych w rozumieniu następujących przepisów:

- Rozporządzenie Ministra Środowiska z dnia 13 kwietnia 2010 r. w sprawie siedlisk przyrodniczych oraz gatunków będących przedmiotem zainteresowania Wspólnoty, a także kryteriów wyboru obszarów kwalifikujących się do uznania lub wyznaczenia jako obszary Natura 2000,
- Rozporządzenie Ministra Środowiska z dnia 9 października 2014 r. w sprawie ochrony gatunkowej roślin (Dz. U. z 2014 r., poz. 1409),
- Rozporządzenie Ministra Środowiska z dnia 16 grudnia 2016 r. w sprawie ochrony gatunkowej zwierząt (Dz. U. z 2016 r., poz. 2183),
- Rozporządzenie Ministra Środowiska z dnia 14 października 2014 r. w sprawie ochrony gatunkowej grzybów (Dz. U. z 2014 r., poz. 1408).

#### 4.9. Dziedzictwo i zasoby kulturowe

Na obszarze objętym planem nie występują obiekty wpisane do rejestru zabytków ani gminnej ewidencji zabytków.

Na omawianym terenie nie znajdują się również stanowiska archeologiczne wraz ze strefami ochrony archeologicznej.

#### 5. POTENCJALNE ZMIANY STANU ŚRODOWISKA W PRZYPADKU BRAKU REALIZACJI ZAŁOŻEŃ PLANU

Rada Gminy podjęła uchwałę w sprawie przystąpienia do sporządzenia miejscowego planu zagospodarowania przestrzennego dla południowej części obiektu stawowego w Justynowie.

Przedmiotem ustaleń planu jest przede wszystkim utworzenie terenów usług turystycznych i rekreacyjno-wypoczynkowych w sąsiedztwie kompleksu stawowego w Justynowie. W aktualnie obowiązującym planie miejscowym obszar planowanego wydzielenia niniejszych usług przeznaczony jest na tereny łąk. Przeznaczenie w projekcie sporządzanego planu miejscowego będzie zgodne z przeznaczeniem terenu ustalonym w studium uwarunkowań i kierunków zagospodarowania przestrzennego gminy.

Ustalenia zawarte w planie regulują kwestie ochronne związane z ochroną środowiska. Brak ustaleń dotyczących elementów przyrodniczych, krajobrazowych, o których mowa w ustawie z dnia 27 marca 2003 roku o planowaniu i zagospodarowaniu przestrzennym mogłoby powodować brak respektowania m.in. zapisów dot. ochrony elementów środowiska przy realizowaniu zagospodarowania tego terenu.

W przypadku braku realizacji planu, teren prawdopodobnie pokryje się roślinnością szuwarową i wodną. Nie powstrzyma to jednak niekontrolowanych procesów urbanizacyjnych w postaci m.in. indywidualnych decyzji o warunkach zabudowy, ze względu na atrakcyjność obszaru pod względem rekreacyjnym i krajobrazowym. Brak realizacji planu może zatem prowadzić do chaosu przestrzennego i powstawania konfliktów z potrzebami ochrony środowiska. W planie zawarte zostały ustalenia dotyczące m.in. gospodarki wodno-ściekowej i gospodarki odpadami, które przyczynią się do poprawy stanu środowiska przyrodniczego i różnorodności biologicznej. Brak realizacji ustalonych postanowień nie zapewni skutecznej ochrony środowiska przyrodniczego w przypadku ewentualnych niekontrolowanych działań na tym terenie. Obszar planu dodatkowo znajduje się w strefie powierzchniowej formy ochrony przyrody - OChK „Dolina Miazgi pod Andrespołem”. Dzięki ustaleniom miejscowego planu zapewniona zostanie ochrona naturalnych walorów obszaru. Konsekwencją braku planu byłoby znaczne ograniczenie przy próbach zapewnienia ochrony, powiązań i trwałości funkcjonowania obszaru cennego pod względem przyrodniczym.

Przyjmuje się zatem, że przy braku realizacji ustaleń planu stan środowiska tego obszaru, krajobrazu, istniejących ekosystemów itp. będzie ulegał wprawdzie powolnemu, ale postępującemu pogorszeniu.

## 6. STAN ŚRODOWISKA PRZYRODNICZEGO

### 6.1. Zanieczyszczenie wód powierzchniowych i podziemnych

W gminie działają 2 oczyszczalnie ścieków: mechaniczno – biologiczna oczyszczalnia Zakładu Gospodarki Komunalnej w Andrespolu z siedzibą w Wiśniowej Górze oraz z oczyszczalnia „JOGO” Łódzkiej Spółdzielni Mleczarskiej oddział w Kraszewie. Odbiornikiem ścieków jest rzeka Miazga. Oczyszczalnie wprowadzają do rzek oczyszczone ścieki na podstawie pozwoleń wodnoprawnych, które regulują m.in. warunki ilości i jakości zrzucanych ścieków. Są one objęte kontrolą.

W 2016 r. z kanalizacji sanitarnej korzystało 38,4% ogółu ludności. Jednocześnie wskaźnik zwodociągowania gminy kształtuje się na poziomie 91,4%. Oznacza to iż występuje dysproporcja systemu kanalizacyjnego wobec systemów wodociągowych. Na terenach nieskanalizowanych gminy, posiadających wodociągi wiejskie istnieją indywidualne systemy odprowadzania ścieków. Na terenie gminy duża część nieruchomości korzysta ze zbiorników bezodpływowych oraz oczyszczalni przydomowych.

Ze względu na znaczny stopień zurbanizowania gminy, dużą rolę odgrywa presja komunalna –indywidualne odprowadzanie ścieków oraz przez oczyszczalnie (punktowe źródło zanieczyszczeń).

WIOŚ w Łodzi w 2016 r. przeprowadził badania na podstawie których dokonano oceny stanu jakości wód powierzchniowych. Punkt pomiarowo-kontrolny w ramach JCWP „Wolbórka od źródeł do Dopływu z Będzelina” znajdował się poza granicami terenu mpzp. Dla powyższej JCWP (w punkcie kontrolnym Wolbórka-Będków) stwierdzono II klasę elementów biologicznych oraz elementów fizykochemicznych. Ogólny stan i potencjał ekologiczny JCWP został określony jako dobry.

W ramach powyższej jednostki nie zbadano stanu chemicznego, dlatego też ogólny wskaźnik stanu wód, będący wypadkową stanu chemicznego oraz potencjału ekologicznego nie został określony.

Wskazane jest podjęcie wszelkich działań mających na względzie ochronę wód, a przede wszystkim nie pogarszanie ich obecnego stanu.

W celu ochrony wód powierzchniowych przed zanieczyszczeniami, wprowadzanie ścieków do wód powierzchniowych musi uwzględniać konieczność zaniechania lub stopniowego eliminowania emisji do wód powierzchniowych substancji szczególnie szkodliwych dla środowiska wodnego.

Wprowadzanie ścieków do wód powierzchniowych nie może wpływać na elementy stanu fizykochemicznego i biologicznego wód w żadnej jednolitej części wód powierzchniowych.

Wprowadzanie ścieków (z wyłączeniem wód opadowych i roztopowych) o stanie gorszym od dobrego wymaga zastosowania najlepszych dostępnych technik gwarantujących minimalizację stężeń substancji zanieczyszczających w ściekach odprowadzanych do tych wód.



Do najważniejszych zadań należy zatem ustalenie właściwej gospodarki wodno-ściekowej. Ważne jest jak najszybsze skanalizowanie obszarów, nie objętych siecią kanalizacyjną oraz natychmiastowe podłączenie wszystkich działek zabudowanych do sieci kanalizacyjnej i likwidacja zbiorników bezodpływowych.

Wprowadzanie ścieków z własnego gospodarstwa domowego lub rolnego do ziemi powinno zostać ograniczone (w granicach działki stanowiącej własność wprowadzającego, z indywidualnych systemów oczyszczania ścieków), dopuszczając tylko zrzuty z tych systemów, dla których zapewniona jest możliwość kontroli parametrów jakościowych warunkujących możliwość ich odprowadzania. Każdy indywidualny system oczyszczania ścieków musi być wyposażony w stałe i dostępne miejsca poboru próbek ścieków nieoczyszczonych dopływających do instalacji oraz odprowadzanych z niej do ziemi bezpośrednio po oczyszczeniu.

Brak pełnego systemu kanalizacyjnego w gminie oraz pełnego systemu unieszkodliwiania odpadów, skutkuje również bezpośrednim zagrożeniem wód podziemnych.

Obszary szczególnie narażone na zanieczyszczenie wód gruntowych i możliwość szybkiego rozprzestrzeniania się zanieczyszczeń na obszary przyległe związane są z płytkim zaleganiem utworów nieprzepuszczalnych (szybki spływ wód gruntowych po stropie utworów nieprzepuszczalnych). Stan wód wykazuje duży stopień uzależnienia od działalności człowieka. Na terenie gminy nie stwierdza się jednak stref silnie zdrenowanych, gdzie nastąpiło znaczne obniżenie się zwierciadła wód podziemnych. Decydującymi źródłami zanieczyszczeń jest działalność rolnicza, w tym zagrody gospodarskie wyposażone w obiekty inwentarskie (niewłaściwe stosowanie nawozów naturalnych), a także płyty gnojowe, szamba i śmietniki. Ponadto dodatkowym źródłem zagrożenia jest chemikalizacja rolnictwa (w tym stosowanie nawozów mineralnych i chemicznych środków ochrony roślin).

Wysoka dysproporcja między stopniem rozwoju sieci kanalizacyjnej i wodociągowej powoduje, iż istnieje poważne zagrożenie zanieczyszczenia wód podziemnych ściekami odprowadzanymi bezpośrednio do gruntu, infiltrujące do wód podziemnych.

Na podstawie oceny stanu JCWPd w *Planie Gospodarowania Wodami na obszarze dorzecza Wisły* dla wyżej wymienionego JCWPd nie występuje zagrożenie nieosiągnięcia celów środowiskowych. Stan ilościowy i chemiczny ocenia się jako dobry.

Prowadzone w 2016 roku przez Państwowy Instytut Geologiczny - Państwowy Instytut Badawczy badania w ramach realizacji projektu *Monitoring stanu chemicznego oraz ocena stanu jednolitych części wód podziemnych w dorzeczach w latach 2015-2018* wskazują, że dla JCWPd-84 nie występują przekroczenia dopuszczalnych stężeń wskaźników fizyko-chemicznych. Dla powyższej JCWPd przyznano ogólną ocenę stanu jakości wód – dobrą.

Nazwa dorzeczca	JCWPD 172	Kod UE pkt [172]	STAN CHEMICZNY						STAN ILOŚCIOWY						OGÓLNA OCENA STANU
			Test C.1 - Ogólna ocena stanu chemicznego	Test C.2 - Ingercja i asencja	Test C.3 - Ochrona ekosystemów i zwierząt wodnych od wód podziemnych	Test C.4 - Ochrona wód powierzchniowych	Test C.5 - Ochrona wód przeniesionych do sporych przez ludzi	OCENA STANU CHEMICZNEGO	Test I.1 - Bilans wodny	Test I.2 - Ingercja i asencja	Test I.3 - Ochrona ekosystemów i zwierząt wodnych od wód podziemnych	Test I.4 - Ochrona wód powierzchniowych	OCENA STANU ILOŚCIOWEGO		
Wisła	84	PL200084	dobry DW	dobry DW	dobry DW	dobry HW	b.d.	dobry DW	dobry DW	dobry DW	dobry DW	b.d.	dobry DW	dobry DW	

*Analiza stanu JCWPD na 2016 rok*

*Źródło: „Monitoring stanu chemicznego oraz ocena stanu jednolitych części wód podziemnych w dorzeczach w latach 2015-2018”*

## 6.2. Stan zanieczyszczenia powietrza

Na stan zanieczyszczenia powietrza najczęściej wpływ mają trzy czynniki: emisja powierzchniowa, emisja komunikacyjna oraz warunki meteorologiczne. Głównymi zanieczyszczeniami pochodzącymi z komunikacji są tlenek węgla, tlenek azotu, węglowodory, ołów, pył pochodzenia naturalnego, przemysłowego i komunikacyjnego. Zanieczyszczenia pyłowe stanowią obecnie jedno z największych zagrożeń dla zdrowia ludności i środowiska.

Roczna ocena jakości powietrza za 2016 r. została wykonana w oparciu o układ stref, określony w Rozporządzeniu Ministra Środowiska z dnia 6 marca 2008 r. w sprawie stref.

Ocenę wykonano według kryteriów dotyczących ochrony zdrowia oraz kryteriów określonych w celu ochrony roślin.

Według rocznej oceny jakości powietrza przeprowadzonej przez WIOŚ w roku 2016, gmina Andrespol zaliczona została do strefy łódzkiej.

Strefę, scharakteryzowano ze względu na: SO<sub>2</sub>, NO<sub>2</sub>, PM<sub>10</sub>, CO, benzen, ołów, arsen, nikiel, kadm i benzo/a/piren.

Wynikowe klasy dla poszczególnych zanieczyszczeń, uzyskane w ocenie rocznej za 2016 r. dokonanej w oparciu o kryteria ustanowione w celu ochrony zdrowia przedstawiały się następująco:

Tabela. Ocena zanieczyszczeń w oparciu o kryteria ustanowione w celu ochrony zdrowia:

Lp.	Nazwa strefy	Kod strefy	Symbol klasy wynikowej dla poszczególnych zanieczyszczeń dla obszaru całej strefy													
			SO <sub>2</sub>	NO <sub>2</sub>	CO	C <sub>6</sub> H <sub>6</sub>	PM <sub>10</sub>	PM <sub>2,5</sub>	PM <sub>10</sub>	Pb	As	Cd	Ni	B(a)P	O <sub>3</sub>	O <sub>3</sub>
1.	strefa łódzka	PL1002	A	A	A	A	C	C	C	A	A	A	A	C	A	D2

*Źródło: Wynikowe klasy dla poszczególnych zanieczyszczeń, uzyskane w ocenie rocznej za 2016 r. dokonanej w oparciu o kryteria ustanowione w celu ochrony zdrowia i roślin, WIOŚ*

Objaśnienie:

klasa A - poziom stężeń zanieczyszczenia nie przekraczający wartości dopuszczalnej

klasa C - poziom stężeń zanieczyszczenia powyżej poziomu dopuszczalnego

D2-dążenie do osiągnięcia poziomu celu długoterminowego do 2020 r.

Wynikowe klasy dla poszczególnych zanieczyszczeń, uzyskane w ocenie rocznej za 2016 r. dokonanej w oparciu o kryteria ustanowione w celu ochrony roślin, przedstawiały się następująco:

Tabela. Ocena zanieczyszczeń w oparciu o kryteria ustanowione w celu ochrony roślin:

Lp.	Nazwa strefy	Kod strefy	Symbol klasy wynikowej dla poszczególnych zanieczyszczeń w strefie			
			SO <sub>2</sub>	NO <sub>x</sub>	O <sub>3</sub> (AOT40)	
					poziom docelowy	poziom celu długoterminowego
1	strefa łódzka	PL1002	A	A	A	D2

Źródło: Wynikowe klasy dla poszczególnych zanieczyszczeń, uzyskane w ocenie rocznej za 2016 r. dokonanej w oparciu o kryteria ustanowione w celu ochrony zdrowia i roślin, WIOŚ

Objaśnienie:

klasa A - poziom stężeń zanieczyszczenia nie przekraczający wartości dopuszczalnej

klasa C - poziom stężeń zanieczyszczenia powyżej poziomu dopuszczalnego

D2-dążenie do osiągnięcia poziomu celu długoterminowego do 2020 r.

Ze względu na kryterium ochrony roślin przeprowadzona ocena nie wykazała przekroczeń dopuszczalnych stężeń powyższych substancji w powietrzu atmosferycznym.

W gminie Andrespol nie ma przemysłu ciężkiego i większych przemysłowych źródeł zanieczyszczenia powietrza. Główna emisja toksycznych substancji odbywa się z lokalnych kotłowni i pieców węglowych używanych w indywidualnych gospodarstwach domowych. Takie lokalne systemy grzewcze i piece domowe nie posiadają urządzeń ochrony powietrza atmosferycznego. Wielkość emisji z tych źródeł jest trudna do oszacowania i wykazuje zmienność sezonową wynikającą z sezonu grzewczego. W procesie spalania paliw stałych powstają następujące rodzaje zanieczyszczeń, które dostają się do powietrza: pył -powstający z popiołu zawartego w węglu, dwutlenek i trójtlenek siarki – powstający w wyniku spalania siarki zawartej w paliwie, tlenki azotu – tworzące się z azotu zawartego w paliwie jak i w powietrzu doprowadzonym do spalania, tlenek węgla – tworzący się w przypadku niepełnego spalania paliwa. Udział ludności korzystającej z sieci gazowej w 2016 r. w gminie wynosił 68,9%.

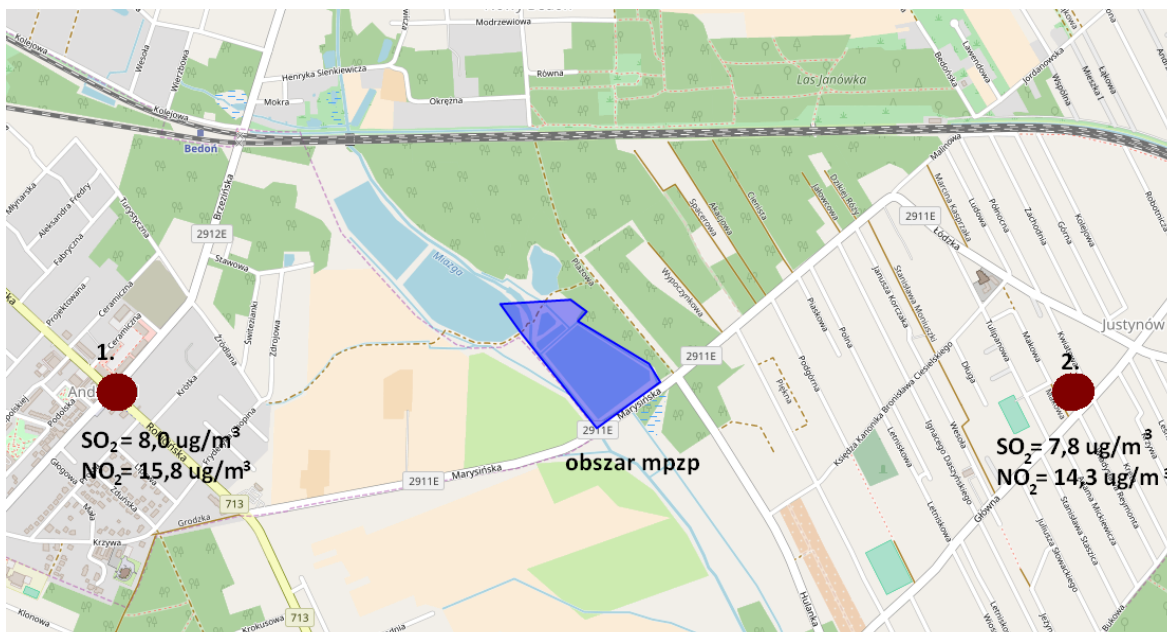
Wpływ na stan powietrza w gminie ma również sąsiedztwo Łodzi. Przeważające występowanie wiatrów zachodnich generuje przenoszenie zanieczyszczeń powietrza powstałych w mieście.

W ramach badań prowadzonych przez Wojewódzki Inspektorat Ochrony Środowiska w Łodzi w 2015 r., w gminie Andrespol zlokalizowany był punkt pomiaru jakości powietrza z pasywnym poborem próby SO<sub>2</sub> i NO<sub>2</sub>. Punkt znajdował się na skrzyżowaniu ul. Rokicińskiej i Brzezińskiej (charakteryzującym się dużym natężeniem ruchu pojazdów) w miejscowości Andrespol. Średnie stężenie dwutlenku siarki w powietrzu w sezonie letnim wynosiło 6,8 µg/m<sup>3</sup>, zaś w sezonie zimowym 9,2 µg/m<sup>3</sup>. W przypadku wartości stężenia dwutlenku azotu wartości te wynosiły kolejno 12,4 µg/m<sup>3</sup> latem oraz 19,2 µg/m<sup>3</sup> zimą.

Według Rozporządzenia Ministra Środowiska z dnia 24 sierpnia 2012 r. w sprawie poziomów niektórych substancji w powietrzu dopuszczalna wartość NO<sub>2</sub> ze względu na ochronę zdrowia ludzi to 40µg/m<sup>3</sup> w okresie roku kalendarzowego. Uśredniając do rocznego okresu wartości stężeń zmierzone dla Andrespola, roczne stężenie określono na 15,8 µg/m<sup>3</sup>, zatem normy nie zostały przekroczone. Podobnie

w przypadku poziomego zanieczyszczenia  $\text{SO}_2$ , które rocznie wyniosło  $8,0 \mu\text{g}/\text{m}^3$ . Zgodnie z *Rozporządzeniem*, dopuszczalna wartość w odniesieniu do ochrony roślin wynosi  $20 \mu\text{g}/\text{m}^3$ .

W 2012 r., punkt pomiarów pasywnych zlokalizowany był również w miejscowości Justynów, przy ul. Głównej 48. Zmierzone wartości stężeń zanieczyszczeń również nie przekraczały dopuszczalnych norm. Średnioroczna wartość stężenia  $\text{SO}_2$  dla niniejszego punktu wyniosła  $7,8 \mu\text{g}/\text{m}^3$ , zaś wartość stężenia  $\text{NO}_2$  –  $14,3 \mu\text{g}/\text{m}^3$ .



Punkt pomiarowy:

1. Skrzyżowanie ul. Rokicińskiej i ul. Brzezińskiej w Andrespolu (dane na rok 2015)
2. ul. Główna 48 w Justynowie (dane na rok 2012)

Lokalizacja punktów pomiarów pasywnych stężeń  $\text{SO}_2$  i  $\text{NO}_2$  w gm. Andrespol względem obszaru objętego planem - wyniki pomiarów na rok 2015 oraz 2012.

Źródło: opracowanie własne na podstawie <http://www.wios.lodz.pl/>

Ze względu na lokalizację obszaru mpzp w pobliżu wskazanych wyżej punktów pomiarowych, stężenie zanieczyszczeń powietrza na obszarze jest zbliżone do wartości zmierzonych dla niniejszych punktów.

Obszar sporządzanego planu znajduje się w sąsiedztwie terenów leśnych, które filtrują powietrze oraz akumulują pyły, tlenki siarki i azotu oraz dwutlenek węgla, co dodatkowo wpływa na poprawę warunków aerosanitarnych obszaru.

### 6.3. Zagrożenie hałasem i promieniowaniem elektroenergetycznym

Ujemny wpływ na stan środowiska i zdrowie ludzi mają urządzenia, które emitują fale elektromagnetyczne wysokiej częstotliwości w postaci radiofal o częstotliwości od 0,1 do 300 MHz i mikrofal od 300 do 300 000 MHz, umieszczone w środowisku naturalnym. Do głównych, sztucznych źródeł emisji pól elektromagnetycznych stanowiących zagrożenie dla środowiska należą linie elektroenergetyczne o napięciu znamionowym 110 kV. Na obszarze opracowania nie występują linie wysokiego oraz średniego napięcia.

Na podstawie przeprowadzonych pomiarów nie stwierdzono przekroczeń wartości dopuszczalnego natężenia składowej elektrycznej pola elektromagnetycznego w żadnym ze zbadanych punktów pomiarowych na terenie województwa łódzkiego. Oznacza to, że wartości natężenia PEM w 2016 r. w skali województwa utrzymywały się na stosunkowo niskich poziomach.

Obecnie Wojewódzki Inspektorat Ochrony Środowiska w Łodzi nie posiada wykazu terenów, na których stwierdzono przekroczenie dopuszczalnych poziomów pól elektromagnetycznych w środowisku, z wyszczególnieniem terenów przeznaczonych pod zabudowę oraz miejsc dostępnych dla ludzi. Z przeprowadzonych pomiarów w latach 2008 - 2016 nie wynika jednak aby do takich przekroczeń w ogóle dochodziło.

### **Hałas**

Na obszarze gminy głównym źródłem zagrożeń akustycznych jest transport drogowy. Większa elastyczność transportu drogowego w porównaniu z transportem kolejowym oraz większa niż kilkanaście lat temu dostępność na rynku środków transportu drogowego zadecydowała o obecnej jego dominacji. Wraz z niewystarczającym i spóźnionym, w stosunku do tempa rozwoju komunikacji drogowej, rozwojem układów drogowo - ulicznych, uległy pogorszeniu warunki akustyczne w wielu obszarach i na terenach położonych w pobliżu dużych tras komunikacyjnych. Infrastruktura transportu drogowego jako źródło dźwięku charakteryzuje się liniową geometrią źródła i zmiennością wielkości emisji źródła wzdłuż drogi.

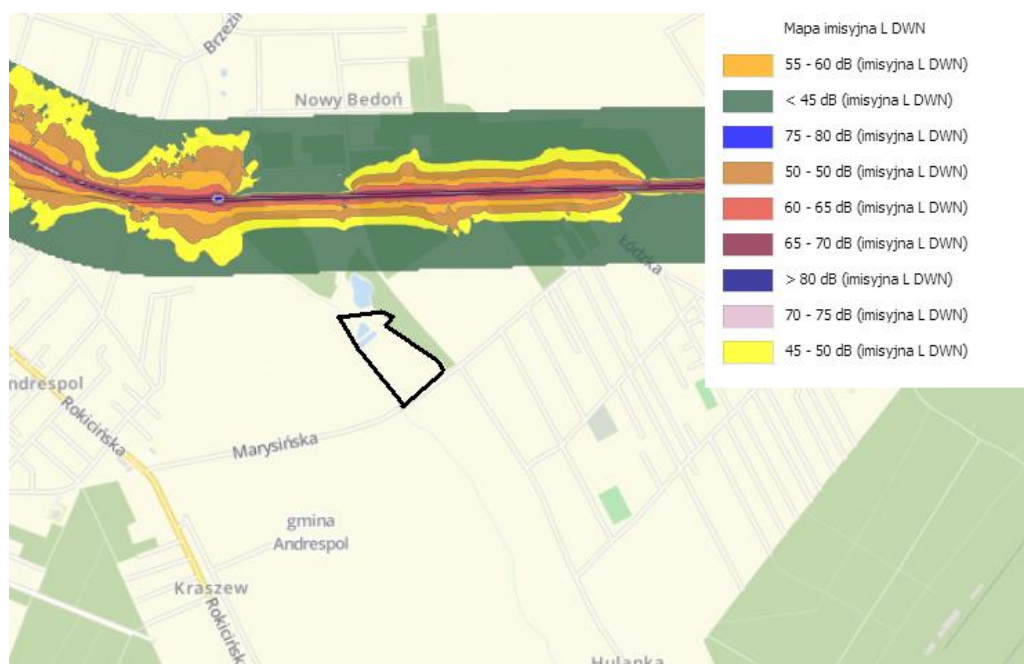
W gminie funkcjonują drogi - Autostrada A1, wojewódzka nr 713, powiatowe oraz gminne. W części wymagają one przebudowy i modernizacji.

Obszar opracowania znajduje się w odległości ok. 3,3 km od autostrady, ok. 1 km od drogi wojewódzkiej nr 713. Obsługa komunikacyjna obszaru objętego projektem planu odbywać się będzie za pośrednictwem istniejącej drogi powiatowej nr 2911E (ul. Łódzka). W dość bliskiej odległości (450 m) od analizowanego obszaru przebiega linia kolejowa, która wpływa na poziom hałasu na tym terenie. Z uwagi na gęstą roślinność leśną, oddzielającą obszar opracowania od torów kolejowych, istnieje naturalna bariera akustyczna, która odbija, rozprasza i pochłania fale dźwiękowe.

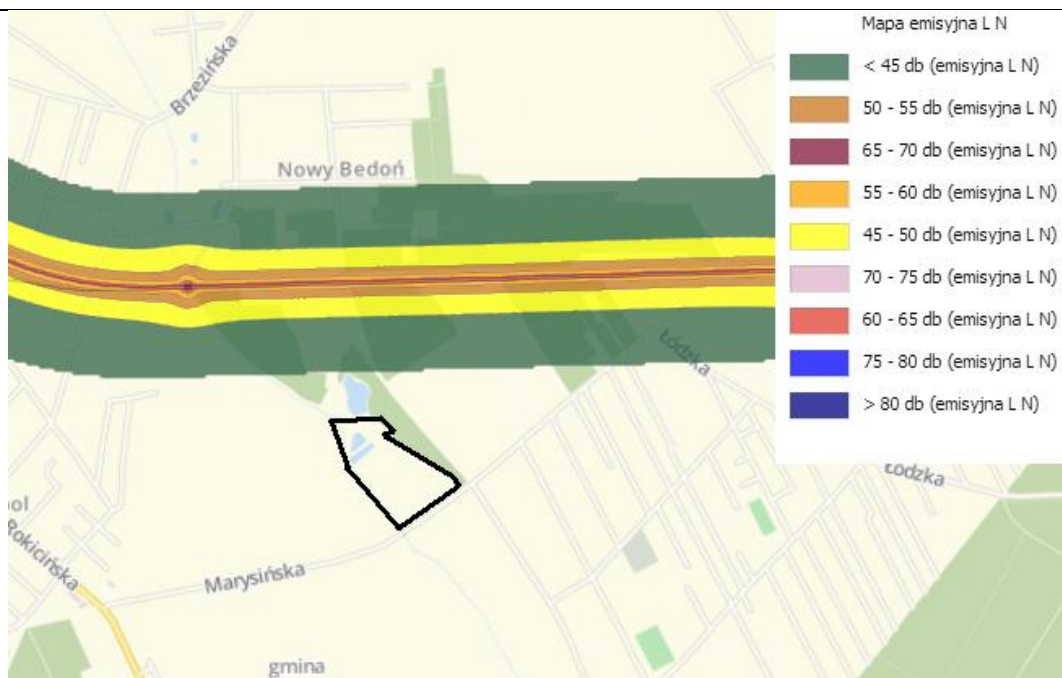
PROGNOZA ODDZIAŁYWANIA NA ŚRODOWISKO DO MIEJSCOWEGO PLANU ZAGOSPODAROWANIA PRZESTRZENNEGO DLA POŁUDNIOWEJ CZĘŚCI OBIEKTU STAWOWEGO W MIEJSCOWOŚCI JUSTYNÓW



Mapa imisyj hałasu (wskaźnik LN) z istniejących linii kolejowych na obszarze opracowania mpzp  
 Źródło: <http://mapa.plk-sa.pl/>



Mapa imisyj hałasu (wskaźnik LDWN) z istniejących linii kolejowych na obszarze opracowania mpzp  
 Źródło: <http://mapa.plk-sa.pl/>



Mapa emisji hałasu (wskaznik LN) z istniejących linii kolejowych na obszarze opracowania mpzp  
Źródło: <http://mapa.plk-sa.pl/>



Mapa emisji hałasu (wskaznik LDWN) z istniejących linii kolejowych na obszarze opracowania mpzp  
Źródło: <http://mapa.plk-sa.pl/>

Omawiany teren w projekcie miejscowego planu przeznaczony jest na usługi turystyczne i rekreacyjno-wypoczynkowe, zatem wymaga ochrony akustycznej, ze względu występowanie terenów z obowiązkiem zachowania dopuszczalnych poziomów hałasu w środowisku, określonych w przepisach odrębnych.

Lp.	Rodzaj terenu	Dopuszczalny długookresowy średni poziom dźwięku A w dB			
		Drogi lub linie kolejowe <sup>1)</sup>		Pozostałe obiekty i działalność będąca źródłem hałasu	
		L <sub>DWN</sub> przedział czasu odniesienia równy wszystkim dobowo w roku	L <sub>N</sub> przedział czasu odniesienia równy wszystkim poroem nocy	L <sub>DWN</sub> przedział czasu odniesienia równy wszystkim dobowo w roku	L <sub>N</sub> przedział czasu odniesienia równy wszystkim poroem nocy
1	a) Strefa ochronna „A” uzdrowiska b) Tereny szpitali poza miastem	50	45	45	40
2	a) Tereny zabudowy mieszkaniowej jednorodzinnej b) Tereny zabudowy związanej ze stałym lub czasowym pobytem dzieci i młodzieży c) Tereny domów opieki społecznej d) Tereny szpitali w miastach	64	59	50	40
3	a) Tereny zabudowy mieszkaniowej wielorodzinnej i zamieszkania zbiorowego b) Tereny zabudowy zagrodowej c) <u>Tereny rekreacyjno-wypoczynkowe</u> d) Tereny mieszkaniowo-usługowe	68	59	55	45
4	Tereny w strefie śródmiejskiej miast powyżej 100 tys. mieszkańców <sup>2)</sup>	70	65	55	45

Dopuszczalne poziomy hałasu w środowisku

Źródło: Rozporządzenie Ministra Środowiska z dnia 1 października 2012 r. zmieniające rozporządzenie w sprawie dopuszczalnych poziomów hałasu w środowisku

Zgodnie z Rozporządzeniem Ministra Środowiska z dnia 1 października 2012 r. zmieniającym rozporządzenie w sprawie dopuszczalnych poziomów hałasu w środowisku dla terenów rekreacyjno-wypoczynkowych, określa się dopuszczalny poziom hałasu, którego źródłem są linie kolejowe równy 59 dB w odniesieniu do wskaźnika LN oraz 68 dB w odniesieniu do wskaźnika LDWN.

Jak wskazują zamieszczone powyżej mapy emisyjne i imisyjne hałasu, poziom dźwięku generowany przez obecny w najbliższym sąsiedztwie ruch kolejowy nie przekracza zatem dopuszczalnych norm.

#### 6.4. Zagrożenie środowiska przez odpady

Odpady komunalne, wytwarzane w gminie – w jej rejonach zabudowanych, odbierane są od mieszkańców, przez przedsiębiorstwa prowadzące działalność w zakresie zbierania, odzysku i transportowania odpadów poza teren gminy, posiadające zezwolenie na taką działalność.

Nadal zagrożeniem dla środowiska obszaru, są powstające sukcesywnie „dzikie wysypiska”, lub zaśmiecanie terenu, dolin, lasów itp. czy nie usuwanie odpadów z zabudowań mimo zawartych umów. Jak na terenie całego kraju, tak i tu wytwarzane są odpady zawierające azbest (będące wynikiem prac rozbiórkowych, usuwania eternitowych pokryć dachowych itp.).



W sumie unieszkodliwienie odpadów pozostaje nadal obok odprowadzania i oczyszczania ścieków, głównym problemem ochrony środowiska gminy. Gmina dysponuje Regulaminem utrzymania czystości i porządku na terenie Gminy Andrespol. Docelowy system unieszkodliwiania odpadów w gminie (a tym samym na obszarze opracowania), zgodnie z treścią Planu Gospodarki Odpadami dla województwa łódzkiego oparty jest o System Gospodarki Odpadami w regionie III województwa łódzkiego, bowiem w skład tego regionu został zaliczona gmina Andrespol. Odpady zmieszane pochodzące z Gminy Andrespol w trafiają do RIPOK Pukinin- instalacji mechaniczno - biologicznej .

## 7. OCHRONA ŚRODOWISKA ISTOTNA Z PUNKTU WIDZENIA REALIZACJI USTALEŃ PLANU, DOTYCZĄCA OBSZARÓW PODLEGAJĄCA OCHRONIE NA PODSTAWIE USTAWY Z DNIA 16 KWIEŃNIA 2004 R. O OCHRONIE PRZYRODY

Analiza odległości form ochrony przyrody w promieniu 30 km od obszaru objętego miejscowym planem:

Rezerwaty	Odległość w (km)
Gańków	2.62
Wiączyń	6.81
Łaznów	8.56
Struga Dobieszkowska	13.38
Wolbórka	13.87
Parowy Janinowskie	14.62
Molenda	15.51
Rawka	15.74
Las Łagiewnicki	16.26
Polesie Konstantynowskie	16.47
Popień	19.19
Doliska	20.31
Zimna Woda	21.34
Grądy nad Moszczenicą	23.83
Małecz	24.68
Torfowisko Rąbień	25.22
Kwaśna Buczyna	25.91
Grądy nad Lindą	26.82
Bukowiec	26.86
Kruszewiec	27.00
Zabrzeźnia	27.02
Starodrzew Lubochniański	27.76
Ciosny	28.10
<b>Parki krajobrazowe</b>	
Park Krajobrazowy Wzniesień Łódzkich	8.90
Park Krajobrazowy Wzniesień Łódzkich - otulina	8.90
<b>Obszary chronionego krajobrazu</b>	
Dolina Miazgi pod Andrespołem	w obszarze

Doliny Mrogi i Mrożycy	3.38
Doliny Wolbórki	14.19
Górnej Rawki	16.77
Środkowej Grabi	24.99
<b>Zespoły przyrodniczo-krajobrazowe</b>	
Źródła Neru	3.45
Rochna	9.77
Górna Mrożyca	12.70
Ruda Willowa	13.45
Dolina Mrogi	13.54
Sucha dolina w Moskulach	14.24
Międzyrzecze Neru i Dobrzyńki	18.37
Dolina Sokołówki	19.37
Borkowice	25.69
Dąbrowa I	25.83
Dąbrowa II	25.91
Dobroń	27.52
Mogilno	28.06
<b>Natura 2000 Specjalne obszary ochrony</b>	
Buczyna Gałkowska PLH100016	2.28
Buczyna Janinowska PLH100017	11.99
Wola Cyrusowa PLH100034	15.93
Dąbrowy Świetliste koło Redzenia PLH100019	19.00
Szcypiorniak i Kowaliki PLH100033	25.15
Grądy nad Lindą PLH100022	26.82

Głównymi elementami sieci obszarów chronionych w Polsce są rezerваты przyrody, parki krajobrazowe oraz obszary Natura 2000. Powyższe formy ochronne nie zostały identyfikowane na obszarze opracowania planu. Najbliższy obszar Natura 2000 znajduje się w odległości 2,28 km od analizowanego terenu, zatem planowane działania nie będą generować w stosunku do niego negatywnych oddziaływań. Rezerваты przyrody zlokalizowane najbliżej obszaru planu to rezerwat Gałków, położony w odległości 2,62 km na północny wschód od obszaru oraz rezerwat Wiączyn, oddalony o 6,81 km w kierunku północnym. Ze względu na stosunkowo dużą odległość od powyższych obszarów chronionych, stwierdza się, że planowane działania dotyczące sporządzenia mpzp nie wpłyną niekorzystnie na cele ochrony.



Odległość obszaru opracowania do najbliższego obszaru Natura 2000 – Buczyna Gałkowska  
Źródło: Opracowanie własne na podstawie <http://geoserwis.gdos.gov.pl/mapy/>



Odległość obszaru opracowania do najbliższych form ochrony przyrody  
Źródło: Opracowanie własne na podstawie <http://geoserwis.gdos.gov.pl/mapy/>

Wykluczone są jakiegokolwiek negatywne, znaczące oddziaływania rozstrzygnięć projektu miejscowego planu zagospodarowania przestrzennego – w tym oddziaływania bezpośrednie, pośrednie, wtórne, skumulowane, krótkoterminowe, średnioterminowe i długoterminowe, stałe i chwilowe – na cele i przedmiot ochrony obszarów Natura 2000.

Zidentyfikowaną na obszarze powierzchniową formą ochrony przyrody jest Obszar Chronionego Krajobrazu „Dolina Miazgi pod Andrespołem”, którego przedmiotem ochrony jest zachowany naturalny krajobraz doliny rzecznej Miazgi, obejmujący również kompleks ekosystemów, w tym: małe zbiorniki wodne, ciek, inne ekosystemy wodne.

Zgodnie z art. 23 ust. 1 ustawy o ochronie przyrody (t.j. Dz. U. z 2017 r. poz. 1405 z późn.zm.) obszar chronionego krajobrazu obejmuje tereny chronione ze względu na wyróżniający się krajobraz o zróżnicowanych ekosystemach, wartościowe ze względu na możliwość zaspokajania potrzeb związanych z turystyką i wypoczynkiem lub pełnią funkcję korytarzy ekologicznych. Biorąc pod uwagę skalę i zakres przedsięwzięcia, uznaje się, że realizacja nie będzie sprzeczna z celami obszaru chronionego krajobrazu, a nawet proponowane funkcje będą sprzyjać realizacji potrzeb społeczeństwa związanych z wypoczynkiem i turystyką.

Obszar został utworzony na mocy Uchwały Nr XLIX/466/06 Rady Gminy Andrespol z dnia 8 czerwca 2006 r. w sprawie wyznaczenia obszaru chronionego krajobrazu „Dolina Miazgi pod Andrespołem” (Dz.U. Woj. Łódzkiego Nr 321, poz. 2494), zmienionej Uchwałą Nr LI/496/06 Rady Gminy Andrespol z dnia 3 sierpnia 2006 r. w sprawie zmiany Uchwały Nr XLIX/466/06 Rady Gminy Andrespol z dnia 8 czerwca 2006 r. w sprawie wyznaczenia obszaru chronionego krajobrazu „Dolina Miazgi pod Andrespołem” (Dz.U. Woj. Łódzkiego Nr 321, poz. 2494).

Uchwała określa ochronę ekosystemów obszaru chronionego krajobrazu poprzez:

- utrzymanie właściwych stosunków w dolinie, dla zachowania pełni różnorodności ekosystemów, w tym niedopuszczenie do obniżenia poziomu wód gruntowych;
- dążenie do poprawy jakości wód w rzece Miazdze poprzez ograniczanie dopływu zanieczyszczeń oraz tworzenie warunków dla wzrostu efektywności procesu samooczyszczania rzeki;
- zachowanie racjonalnego poziomu nawożenia gruntów w dolinie rzeki;
- zachowanie siedlisk marginalnych - miedze, zarośla, śródpolne obniżenia i zabagnienia, niewielkie oczka wodne i starorzecza dla zachowania różnorodności fitocenotycznej obszaru;
- utrzymanie łąkowego użytkowania gruntów w dolinie;
- utrzymanie istniejących stawów hodowlanych wraz z zachowaniem brzeżnych stref szuwarów;
- zachowanie stwierdzonych stanowisk gatunków roślin, zwierząt i grzybów chronionych, rzadkich i zagrożonych;
- zachowanie występujących cennych siedlisk przyrodniczych - w tym szczególnie olsu porzeczkowego i zarośli wierzbowych;
- nie dokonywanie ogrodzeń w obrębie przydennej części doliny dla zachowania ciągłości korytarza ekologicznego;
- zachowanie interesujących okazów drzew - szczególnie drzew o wyróżniających rozmiarach oraz reprezentujących oryginalne formy morfologiczne;

Ponadto na terenie obszaru chronionego krajobrazu uchwałą zakazuje:

- *zabijania dziko występujących zwierząt, niszczenia ich nor, legowisk, innych schronień i miejsc rozrodu oraz tarlisk, złożonej ikry, z wyjątkiem amatorskiego połowu ryb oraz wykonywania czynności związanych z racjonalną gospodarką rolną, leśną, rybacką i łowiecką;*
- *realizacji przedsięwzięć mogących znacząco oddziaływać na środowisko w rozumieniu przepisów odrębnych;*
- *likwidowania i niszczenia zadrzewień śródpolnych, przydrożnych i nadwodnych, jeśli nie wynikają one z potrzeby ochrony przeciwpowodziowej i zapewnienia bezpieczeństwa ruchu drogowego lub wodnego, lub budowy, odbudowy, utrzymania, remontów, lub naprawy urządzeń wodnych;*
- *wydobywania do celów gospodarczych skał, w tym torfu oraz skamieniałości, w tym kopalnych szczątków roślin i zwierząt, a także minerałów i bursztynu;*
- *wykonywania prac ziemnych trwale zniekształcających rzeźbę terenu, z wyjątkiem prac związanych z zabezpieczeniem przeciwsztormowym, przeciwpowodziowym lub przeciw osuwiskowym lub utrzymaniem, budową, odbudową naprawą lub remontem urządzeń wodnych;*
- *dokonywania zmian stosunków wodnych, jeżeli służą one innym celom niż ochrona przyrody lub zrównoważone wykorzystanie stosunków rolnych i leśnych oraz racjonalna gospodarka wodna lub rybacka;*
- *likwidowania naturalnych zbiorników wodnych, starorzeczy i obszarów wodno-błotnych.*

W przypadku realizacji inwestycji celu publicznego, wykonywania zadań na rzecz obronności kraju i bezpieczeństwa państwa oraz prowadzenia akcji ratowniczej i działań związanych z bezpieczeństwem powszechnym, wymienione powyżej zakazy nie obowiązują.

Aktualizacja „Planu Zagospodarowania Przestrzennego Województwa Łódzkiego” wskazuje Obszar Chronionego Krajobrazu „Dolina Miazgi pod Andrespołem” jako teren wchodzący w skład utworzonego na terenie województwa Kręgu Przyrodniczo-Kulturowego. Plan zagospodarowania województwa dla niniejszego kręgu ustalił następujące wytyczne w kwestii zagospodarowania:

- objęcie ochroną prawną nowych terenów o specyficznych i unikatowych walorach krajobrazowych,
- przeciwdziałanie procesom suburbanizacji wokół miast aglomeracji poprzez ograniczanie zainwestowania na terenach rolno-leśnych, maksymalne wykorzystanie rezerw terenowych w obrębie istniejących struktur przestrzennych, utrzymanie przestrzeni otwartych cennych krajobrazowo,
- porządkowanie i odtwarzanie zasobów kulturowych poprzez ich rewitalizację i rewaloryzację oraz ochronę elementów ekspozycji krajobrazowej z zapewnieniem do nich trwałej dostępności,
- uwzględnienie w procesach inwestycyjnych ochrony dolin rzecznych, lasów, terenów zieleni urządzonej, zbiorników wodnych, zabytków archeologicznych,

- kształtowanie nowej zabudowy w formie struktur gniazdowych, nawiązujących skalą i formą do lokalnych tradycji z zakazem stosowania ogrodzeń z prefabrykatów oraz wprowadzania nowych dominant.

## 8. CELE OCHRONY ŚRODOWISKA USTANOWIONE NA SZCZEBLU KRAJOWYM I WOJEWÓDZKIM

Wszelkie ustalenia dokumentów planistycznych ustanawianych na poziomie gminnym (w tym miejscowych planów zagospodarowania przestrzennego) wymagają uwzględnienia celów ochrony środowiska ustanowionych na szczeblu krajowym i regionalnym. Wynika to z pośrednio z przepisów ustawy z dnia 27 marca 2003 r. o planowaniu i zagospodarowaniu przestrzennym.

W opracowywaniu prognozy oddziaływania na środowisko, zbadano czy zapisy projektu miejscowego planu spełniają założenia i cele ustanowione w dokumentach wyższych szczebli.

Uwarunkowania w zakresie ochrony środowiska, wynikające z dokumentów krajowych i wojewódzkich:

### Dokumenty krajowe:

#### 1) Koncepcja Przestrzennego Zagospodarowania Kraju 2030 r.

Jednym z wyznaczonych w dokumencie celów jest kształtowanie struktur przestrzennych wspierających osiągnięcie i utrzymanie wysokiej jakości środowiska i walorów krajobrazowych Polski. Celem ograniczenia zanieczyszczeń, uzyskania i utrzymania dobrego stanu wód, poprawy stanu ilościowego zasobów wodnych oraz poprawy gospodarki odpadami, w koncepcji ustalono niniejsze kierunki działań:

- zaspokojenia bieżących potrzeb rozwojowych społeczeństwa w drodze najmniejszych konfliktów ekologicznych i społecznych,
- zabezpieczenia możliwości dalszego rozwoju społeczno-gospodarczego w oparciu o zachowane w dobrym stanie zasoby naturalne, kulturowe i lokalne walory środowiska,
- zapewnienia racjonalnego powiązania rozwoju społeczno-gospodarczego z ochroną zasobów wodnych i ich dostępnością,
- zapewnienia bezpieczeństwa poprzez podjęcie działań na rzecz ograniczenia ryzyka powodziowego oraz zagrożenia skutkami suszy,
- zapewnienia ciągłości i możliwości rozwoju na wielu obszarach Polski przez skuteczną ochronę złóż surowców kopalnych (w tym wód mineralnych) przed bezplanową eksploatacją.

Plan zapewnia rozwój społeczno-gospodarczy dla całego regionu, między innymi dzięki ustaleniu ochrony dla obszaru chronionego krajobrazu, zlokalizowanego w ramach obszaru mpzp. Utrzymuje cenne walory środowiska i krajobrazu.

Dzięki zachowaniu zbiorników wód powierzchniowych zapewnione zostaną korzystne warunki retencyjne, co ograniczy zagrożenie powodzi i podtopień na obszarze.

#### 2) Program Operacyjny Infrastruktura i Środowisko 2014-2020

Jest to dokument opracowany w ramach Narodowych Strategicznych Ram Odniesienia na lata 2014 – 2020. Głównym celem Programu jest podniesienie atrakcyjności inwestycyjnej Polski i jej regionów poprzez rozwój infrastruktury technicznej przy równoczesnej ochronie i poprawie stanu środowiska, zdrowia, zachowaniu tożsamości kulturowej i rozwoju spójności terytorialnej.

Proponowane w programie działania w ramach ochrony środowiska będą się koncentrować na rozwoju infrastruktury w zakresie gospodarki wodno-ściekowej i gospodarki odpadami, przeciwdziałaniu zmniejszeniu różnorodności biologicznej oraz zwiększeniu możliwości zapobiegania zagrożeniom naturalnym i wzmocnieniu odporności na zagrożenia związane z efektami zmian klimatu.

Ustalenia planu regulują gospodarkę wodno-ściekową oraz gospodarkę odpadami na obszarze opracowania. Wprowadza się również minimalny udział powierzchni biologicznie czynnej w powierzchni działki, co sprzyjać będzie naturalnej retencji. Poprawa retencji zapobiega negatywnym skutkom zmian klimatycznych takich jak susza lub podtopienia terenów w okresie długotrwałych opadów lub odwilży.

### **3) Strategia Zrównoważonego Rozwoju dla Polski do 2025 roku**

Rekomendowane w dokumencie działania na rzecz zrównoważonego rozwoju w odniesieniu do wymiaru ekologicznego to m.in.:

- gwarancje, że każdy program rozwoju gospodarczego i polityka sektorowa, każda działalność gospodarcza poddana zostanie ocenie oddziaływania na środowisko,
- gwarancje, że w każdy program zagospodarowania przestrzennego kraju i regionu wkomponowane zostaną elementy ochrony środowiska, zdrowia, dóbr kultury, ochrony różnorodności biologicznej i pomników natury,
- gwarancje, że działalność proekologiczna, w tym wykorzystanie odnawialnych zasobów energetycznych i recykling surowców, stanie się konkurencyjna na rynku poprzez właściwą politykę finansową i fiskalną, wprowadzającą internalizację kosztów zewnętrznych ochrony zdrowia i środowiska do ceny rynkowej produktów,
- swobodny transfer technologii i inwestycji proekologicznych oraz wsparcie dla eksportu polskiej myśli technicznej w tym zakresie.

Plan chroni różnorodność biologiczną obszaru poprzez zachowanie zbiorników wód powierzchniowych śródlądowych, a także przez wprowadzenie minimalnego udziału powierzchni biologicznie czynnej.

#### **Dokumenty wojewódzkie:**

##### **1) Strategia rozwoju województwa łódzkiego 2020**

„Strategia Rozwoju Województwa Łódzkiego 2020”, Uchwała Nr XXXIII/644/13 Sejmiku Województwa Łódzkiego z dnia 26 lutego 2013 r.

Jest to najważniejszy dokument programowy przygotowany przez Samorząd Województwa Łódzkiego, określający zasady i kierunki długofalowej koncepcji rozwoju regionu, misję rozwoju województwa, wyznaczający cele i priorytety polityki rozwoju prowadzonej na terenie regionu. W dokumencie tym uznano, że misją regionu, wynikającą z aktualnego stanu województwa oraz przewidywanych zmian warunków zewnętrznych jest: „Podniesienie atrakcyjności Województwa w strukturze regionalnej Polski i Europy jako regionu sprzyjającego zamieszkaniu

i gospodarce przy dążeniu do budowy wewnętrznej spójności i zachowaniu różnorodności jego miejsc”.

Celem strategicznym jednego z trzech filarów polityki regionalnej jest zrównoważony rozwój przestrzenny regionu z silnie powiązaniem z systemem osadniczym, z nowoczesną infrastrukturą oraz racjonalnie wykorzystywanymi zasobami środowiska przyrodniczego. W ramach celu należy skupić się m.in. na wysokiej jakości środowiska przyrodniczego. Strategia rozwoju województwa określa w tej kwestii następujące kierunki działań:

- utworzenie spójnego wewnętrznie regionalnego systemu obszarów chronionych w powiązaniu z systemem krajowym, m.in. poprzez wspieranie działań na rzecz objęcia ochroną prawną obszarów o najwyższych walorach przyrodniczych;
- utrzymanie różnorodności biologicznej, m.in.: poprzez zachowanie zasobów przyrodniczych, ochronę zagrożonych składników przyrody;
- utworzenie systemu przyrodniczo-kulturowego w obszarze powiązań Aglomeracji Łódzkiej, m.in. poprzez: wspieranie działań na rzecz obejmowania ochroną terenów zieleni, lasów oraz obiektów i obszarów zabytkowych, ich rewaloryzacji oraz połączenie tych elementów w jeden spójny system przyrodniczo-kulturowy.

Plan wprowadza ochronę na rzecz najwyższych walorów przyrodniczych obszaru (obszar chronionego krajobrazu „Dolina Miazgi pod Andrespołem”) – zgodną z przepisami odrębnymi.

## **2) Plan zagospodarowania przestrzennego województwa łódzkiego**

„Plan Zagospodarowania Przestrzennego Województwa Łódzkiego Aktualizacja”. Biuro Planowania Przestrzennego Województwa Łódzkiego, Łódź 2010 – Uchwała Sejmiku Województwa Łódzkiego Nr LX/1648/10 z dnia 21.09.2010 r.

**W zakresie ochrony środowiska przyrodniczego** celem nadrzędnym na terenie województwa jest taki kierunek rozwoju, który uwzględniając rozwój społeczny i gospodarczy zagwarantuje ochronę środowiska przyrodniczego, zarówno w zakresie kompleksowej ochrony terenów cennych przyrodniczo jak i poszczególnych elementów środowiska, czyli takie prowadzenie polityki i działań w poszczególnych sektorach gospodarki i życia społecznego, które doprowadzą do zachowania zasobów i walorów środowiska w stanie zapewniającym trwałe możliwości korzystania z nich, zarówno przez obecne jak i przyszłe pokolenia, przy zachowaniu trwałości funkcjonowania procesów przyrodniczych oraz naturalnej różnorodności biologicznej.

Dlatego też Plan wprowadza m.in. zakaz realizacji przedsięwzięć mogących zawsze znacząco oraz mogących potencjalnie znacząco oddziaływać na środowisko, wprowadza również nakaz zachowywania powierzchni biologicznie czynnej a także ochronę obecnego na obszarze mpzp OChK, zapewniając tym samym możliwość korzystania z niniejszych walorów krajobrazowych przyszłym pokoleniom.

## **3) Regionalny Program Operacyjny Województwa Łódzkiego**

Regionalny Program Operacyjny Województwa Łódzkiego na lata 2014– 2020 jest dokumentem o charakterze operacyjnym określającym główne kierunki rozwoju województwa.

W Programie podkreśla się problem niekorzystnego uwarunkowania naturalnego w regionie związane są przede wszystkim z klimatem i siecią hydrograficzną.



Interwencja polityki regionalnej winna być ukierunkowana na ochronę małej retencji i gospodarki wodnej. Osią priorytetową nierozdzielnie związaną z zagadnieniami ochrony środowiska jest oś priorytetowa: III Gospodarka niskoemisyjna i ochrona środowiska.

Celami szczegółowymi natomiast są: wzrost produkcji energii ze źródeł odnawialnych, poprawa efektywności energetycznej w sektorze publicznym i w sektorze budownictwa mieszkaniowego, zmniejszenie energochłonności infrastruktury, poprawa zdolności adaptacji do zmian klimatu, ograniczenie składowania odpadów oraz wzrost stopnia odzyskiwania odpadów, w tym recykling odpadów racjonalizacja gospodarki wodno-ściekowej ochrona różnorodności biologicznej.

Plan przedstawia możliwość wprowadzenia na obszarze rozwiązań wykorzystujących lokalne, bezpieczne ekologicznie źródła energii cieplnej o wysokim poziomie czystości spalin. Ustala się również zaopatrzenie w energię ciepłą ze źródeł odnawialnych wykorzystujących w procesie przetwarzania energię promieniowania słonecznego i innych o mocy nie przekraczającej 100kW, z wyłączeniem elektrowni wiatrowych.

Dodatkowo wprowadzone zostają warunki prowadzenia gospodarki wodno-ściekowej oraz gospodarki odpadami. W ramach ochrony różnorodności biologicznej, plan przede wszystkim ustala maksymalny stopień zabudowy i utwardzenia powierzchni oraz minimalny udział powierzchni biologicznie czynnej na działkach.

#### **4) Program Ochrony Środowiska Województwa Łódzkiego**

„Program Ochrony Środowiska Województwa Łódzkiego 2016 na lata 2017-2020 z perspektywą do 2024”.

„Program ochrony środowiska województwa łódzkiego 2016” uwzględnia analizę i ocenę stanu środowiska, określa: - wojewódzkie cele i priorytety ochrony środowiska do 2020 z perspektywą do roku 2024 wraz z działaniami, które będą prowadzić do osiągnięcia wyznaczonych celów ekologicznych. Cele ochrony środowiska do 2020 z perspektywą do roku 2024 wraz z działaniami zostały ujęte w 10 obszarach interwencji, dotyczących poszczególnych elementów środowiska. Poniżej wymieniono cele wskazane w dokumencie :

- Poprawa jakości powietrza przy zapewnieniu bezpieczeństwa energetycznego w kontekście zmian klimatu;
- Poprawa klimatu akustycznego w województwie łódzkim;
- Ochrona przed polami elektromagnetycznymi ;
- Osiągnięcie dobrego stanu jednolitych części wód powierzchniowych i podziemnych;
- Ochrona przed zjawiskami ekstremalnymi związanymi z wodą;
- Prowadzenie racjonalnej gospodarki wodno-ściekowej;
- Racjonalne gospodarowanie zasobami geologicznymi;
- Ochrona i racjonalne wykorzystanie powierzchni ziemi oraz rekultywacja terenów zdegradowanych;
- Gospodarowanie odpadami zgodnie z hierarchią sposobów postępowania z odpadami, uwzględniając zrównoważony rozwój województwa łódzkiego;

- Ochrona różnorodności biologicznej oraz krajobrazowej;
- Prowadzenie trwale zrównoważonej gospodarki leśnej;
- Zmniejszenie zagrożenia wystąpienia poważnej awarii oraz minimalizacja skutków w przypadku wystąpienia awarii.

W celu poprawy jakości powietrza projekt planu zakłada możliwość zaopatrzenia w ciepło z lokalnych źródeł, bezpiecznych ekologicznie oraz ze źródeł odnawialnych. Plan wprowadza także zakaz realizacji przedsięwzięć mogących zawsze znacząco oraz mogących potencjalnie znacząco oddziaływać na środowisko. Pomocne w dążeniu do osiągnięcia dobrego stanu JCWP i JCWPd są zapisy planu dotyczące gospodarki wodno-ściekowej, w tym przede wszystkim konieczność odprowadzania ścieków do gminnej sieci kanalizacji sanitarnej oraz zakaz oprowadzania nieoczyszczonych ścieków do wód i ziemi. Plan zawiera również ustalenia wpływające na ochronę różnorodności biologicznej i krajobrazowej. Przede wszystkim wyznacza się obowiązek zachowania minimalnej powierzchni biologicznie czynnej na każdej z działek i ustala ochronę dla obszaru chronionego krajobrazu. Ponadto zakazana została realizacja obiektów o wysokości powyżej 10,0 m n.p.t. i budowli o wysokości powyżej 15,0 m n.p.t., co zapewni dodatkową ochronę krajobrazową. Ze względu na występowanie terenów z obowiązkiem zachowania dopuszczalnych poziomów hałasu w środowisko, plan zakłada ich akustyczną ochronę.

Projekt planu nie zawiera zapisów, które byłyby sprzeczne z przepisami ustawy – Prawo ochrony środowiska lub z pozostałymi przepisami (ustawy o odpadach, prawa wodnego, ustawy o ochronie przyrody, itd.).

Reasumując, miejscowy plan zagospodarowania przestrzennego dla południowej części obiektu stawowego w miejscowości Justynów należy ocenić pozytywnie – z punktu widzenia zarówno jego zawartości, jak i spodziewanej realizacji – w aspekcie potrzeb wynikających z obecnego i oczekiwanego stanu środowiska gminy. Jego realizacja nie powinna spowodować skutków, które mogłyby być uznane jako pogarszające stan środowiska także w szerszej – ogólnogminnej skali.

## **9. OCENA SKUTKÓW DLA ŚRODOWISKA WYNIKAJĄCYCH Z PRZYSZŁEGO PRZEZNACZENIA TERENÓW W PROJEKCIE MIEJSCOWEGO PLANU ZAGOSPODAROWANIA PRZESTRZENNEGO GMINY**

Niniejsza procedura sporządzenia planu prowadzona jest w celu umożliwienia lokalizacji ścieżek rowerowych, parkingu, terenowych urządzeń sportowo-rekreacyjnych, obiektu niezbędnego do obsługi terenów stawowych i przyległych terenów o charakterze rekreacyjno-wypoczynkowym.

### **9.1. W zakresie emisji zanieczyszczeń do powietrza atmosferycznego**

W zakresie zaopatrzenia w energię ciepłą projekt planu zakłada zaopatrzenie ze źródeł lokalnych bezpiecznych ekologicznie, tj. zapewniających wysoki stopień czystości spalin – zgodnie z przepisami odrębnymi. Dopuszcza również zaopatrzenie ze źródeł odnawialnych wykorzystujących w procesie przetwarzania energię

promieniowania słonecznego i innych o mocy nie przekraczającej 100 kW, z wyłączeniem elektrowni wiatrowych.

Tego typu ustalenia pozwolą na ograniczenie w znacznym stopniu głównego źródła zanieczyszczenia powietrza jakim jest niska emisja z palenisk indywidualnych.

**Reasumując - w takim ujęciu projekt planu może przyczynić się do polepszenia stanu czystości powietrza, wyłącznie w minimalnie ograniczonym zakresie, zarówno na obszarze objętych planem, jak i w ich otoczeniu.**

Plan zakazuje również realizacji przedsięwzięć mogących zawsze znacząco oraz mogących potencjalnie znacząco oddziaływać na środowisko, dzięki czemu m.in. uniemożliwia powstanie obiektów, prowadzących działalność generujących znaczne ilości zanieczyszczeń powietrza do atmosfery.

## **9.2. W zakresie emisji zanieczyszczeń do wód lub do ziemi**

W zakresie zaopatrzenia w wodę plan ustala, iż zaopatrzenie nastąpi z gminnej sieci wodociągowej oraz ujęć indywidualnych na warunkach określonych w przepisach odrębnych.

W zakresie kanalizacji sanitarnej projekt planu ustala odprowadzanie ścieków do sieci kanalizacji sanitarnej po jej rozbudowie. Wprowadza również zakaz odprowadzania nieoczyszczonych ścieków do wód powierzchniowych oraz do ziemi. W zakresie kanalizacji deszczowej projekt planu ustala odprowadzenie wód opadowych do sieci kanalizacji deszczowej, po jej wybudowaniu. Wprowadza się możliwość zagospodarowania wód opadowych na działce budowlanej, z wykorzystaniem naturalnej retencji gruntu.

Zapisy te wykluczają możliwość wzrostu zagrożenia wód i ziemi, powodowanego odprowadzaniem ścieków, a tym samym możliwość znaczącego oddziaływania na wody i ziemię na obszarze projektu planu.

## **9.3. W zakresie zagrożenia odpadami i zanieczyszczenia gleby lub ziemi**

W zakresie gospodarki odpadami projekt planu ustala obowiązek zbiórki odpadów komunalnych w wyznaczonych miejscach na terenie nieruchomości, na której są wytwarzane, zgodnie z przepisami odrębnymi. Selektywna zbiórka odpadów następować będzie z zachowaniem obowiązujących na terenie gminy regulacji w tym zakresie.

Zapisy te nie zabezpieczają obszaru opracowania i gminy przed zagrożeniem stwarzanym przez odpady. Zabezpieczenie takie nie leży w zakresie możliwości planu zagospodarowania, ani nie jest jego funkcją. W tym zakresie obowiązują ustalenia *Planu Gospodarowania Odpadami*, sporządzonego na poziomie województwa. Jednostki samorządu terytorialnego zobowiązane są dostosować wszelkie zamierzenia gospodarcze do wojewódzkiego planu gospodarki odpadami. Gmina, poprzez gminne programy ochrony środowiska czy też regulamin utrzymania czystości i porządku na terenie gminy, sporządzany na podstawie *ustawy z dnia 13*

września 1996 r. o utrzymaniu czystości i porządku w gminach (t.j.: Dz. U. z 2012 r. poz. 391, z późn.zm.) ma obowiązek sukcesywnie wdrażać jego realizację na obszarze całej gminy, zatem również w granicach obszaru w miejscowości Justynów.

Zlokalizowane obecnie oraz powstałe w przyszłości na obszarze objętym zmianą planu gospodarstwa domowe oraz ewentualne podmioty gospodarcze, niezależnie od ilości oraz rodzaju wytwarzanych odpadów zobligowane są do prowadzenia gospodarki odpadami w sposób i na zasadach określonych prawem ochrony środowiska i ustawą o odpadach.

Powiązanie miejscowego planu z problematyką unieszkodliwiania odpadów, miałyby miejsce w przypadku ewentualnej lokalizacji na obszarze planu obiektów unieszkodliwiających odpady, takich jak: składowisko, spalarnia lub sortownia, co niniejszego planu nie dotyczy.

#### **9.4. W zakresie wykorzystywania zasobów środowiska i niekorzystnego przekształcania terenu**

W zakresie zasad zagospodarowania terenów projekt planu ustala:

a) dla terenów oznaczonych symbolem UT:

- lokalizowanie zabudowy zgodnie z przebiegiem nieprzekraczalnej linii zabudowy,
- możliwość lokalizacji stacji transformatorowej w terenie poza nieprzekraczalną linią zabudowy,
- minimalny udział powierzchni biologicznie czynnej: 80 % powierzchni działki budowlanej,
- maksymalny udział powierzchni zabudowy i nawierzchni utwardzonej: 20 % powierzchni działki budowlanej,
- wskaźniki intensywności zabudowy dla działki budowlanej:
  - minimalny: 0,001,
  - maksymalny: 0,2;

b) dla terenów oznaczonych symbolami UTR:

- zakaz zabudowy, z zachowaniem minimalnego udziału powierzchni biologicznie czynnej 10 % łącznej powierzchni terenów 1.UTR, 2.UTR, 3.UTR;

c) dla terenów oznaczonych symbolem WS:

- zakaz przegradzania, w sposób uniemożliwiający naturalny spływ wód i powietrza,
- zakaz realizacji przedsięwzięć uniemożliwiających prowadzenie prac konserwatorskich przy brzegu rzeki i zbiorników,
- zakaz zabudowy, za wyjątkiem budowli związanych bezpośrednio z przeznaczeniem terenu, służących jego ochronie i prawidłowemu funkcjonowaniu - zgodnie z przepisami odrębnymi,
- możliwość zagospodarowania w formie plaży oraz urządzeniami turystycznymi typu pomost, kładka, wypożyczalnia sprzęty wodnego, wyciąg wakeboard, do maksymalnego poziomu piętrzenia wody w zbiorniku, zgodnie z posiadanym pozwoleniem wodno-prawnym oraz utrzymania linii brzegowej.

d) dla terenów oznaczonych symbolem ZL:

- zakaz zabudowy, za wyjątkiem sieci infrastruktury technicznej, zgodnie z przepisami odrębnymi.

W zakresie zasad kształtowania zabudowy projekt planu ustala:

- realizację zewnętrznych części budynków z zakazem użycia materiałów z tworzyw sztucznych typu „siding”,
- maksymalna wysokość: nieprzekraczająca 5 m,
- dachy: o kącie nachylenia połaci do 45° oraz dachy płaskie.

Poza tym projekt planu ustala:

- zakaz realizacji obiektów o wysokości powyżej 10,0 m n.p.t. oraz budowli o wysokości powyżej 15,0 m n.p.t.;
- w zakresie zagospodarowania jako przestrzenie publiczne wskazuje się tereny oznaczone UT, UTR i WS:
  - zagospodarowanie w sposób umożliwiający swobodne poruszanie się w nich osobom niepełnosprawnym ruchowo,
  - konieczność zapewnienia oświetlenia w sposób zapewniający prawidłowe ich funkcjonowanie;

W zakresie ochrony środowiska projekt planu ustala:

- zakaz realizacji przedsięwzięć mogących zawsze znacząco oraz mogących potencjalnie znacząco oddziaływać na środowisko,
- w zakresie ochrony akustycznej – obowiązek zachowania dopuszczalnych poziomów hałasu w środowisku, określonych w przepisach odrębnych, dla terenów oznaczonych UT i UTR, jak dla terenów rekreacyjno-wypoczynkowych;
- obszar objęty planem znajduje się w granicach Głównego Zbiornika Wód Podziemnych GZWP nr 403 Brzeziny - Lipce Reymontowskie oraz GZWP nr 404 Koluszki - Tomaszów Mazowiecki, których ochronę należy prowadzić zgodnie z przepisami odrębnymi;
- obszar objęty planem znajduje się w granicach Obszaru Chronionego Krajobrazu "Dolina Miazgi pod Andrespołem", którego ochronę należy prowadzić zgodnie z przepisami odrębnymi.

Tak sformułowane zapisy projektu planu kształtują i regulują w sposób właściwy wszystkie działania związane z nieprawidłowym wykorzystaniem zasobów środowiska oraz niewłaściwym przekształceniem terenu. Jakikolwiek inne zapisy planu w tym zakresie byłyby bezprzedmiotowe, bowiem kwestie: ochrony środowiska, korzystania ze środowiska, muszą być rozstrzygane w trybie ustaw. Plan zagospodarowania przestrzennego nie powinien powielać rozstrzygnięć, zawartych w tych aktach prawnych.

#### **9.5. W zakresie emitowania hałasu i pól elektromagnetycznych**

W zakresie ochrony akustycznej – obowiązek zachowania dopuszczalnych poziomów hałasu w środowisku, określonych w przepisach odrębnych, dla terenów oznaczonych UT i UTR, jak dla terenów rekreacyjno-wypoczynkowych.

W zakresie zasilania w energię elektryczną plan ustala, iż zasilanie będzie odbywało się za pośrednictwem istniejącej linii średniego napięcia. Istnieje możliwość

lokalizacji stacji trafo SN/nn poza liniami rozgraniczającymi dróg, z bezpośrednim dostępem do drogi publicznej. Przyłączenia indywidualne będą odbywały się na warunkach określonych w przepisach odrębnych.

W zakresie telekomunikacji plan ustala :

- obsługę z sieci istniejącej oraz projektowanej;
- obsługę abonentów realizowaną za pośrednictwem indywidualnych przyłączy na warunkach określonych w przepisach odrębnych.

Takie zapisy projektu planu chronią odpowiednio tereny wymagające ochrony akustycznej oraz zabezpieczają obszar przed powstawaniem źródeł wytwarzających ponadnormatywne promieniowanie elektroenergetyczne.

#### **9.6. W zakresie występowania poważnych awarii**

Nadzwyczajne zagrożenie dla środowiska oraz człowieka mogą mieć miejsce w wyniku:

- prowadzenia działalności przemysłowej z użyciem substancji niebezpiecznych,
- transportu materiałów i substancji niebezpiecznych,
- celowej działalności człowieka związanej z pozbywaniem się, w sprzeczności z przepisami substancji lub materiałów niebezpiecznych.

Na terenie objętym projektem planu, nie funkcjonują obiekty lub instalacje, które mogłyby kwalifikować się do obiektów dużego (ZDR) lub zwiększonego (ZWR), ryzyka wystąpienia poważnej awarii; projekt planu nie przewiduje także ich lokalizacji w obszarze opracowania. Toteż na obszarze objętym projektem planu nie zaistnieją zakłady, które miałyby obowiązek spełnienia warunków i wymagań, określonych w treści Tytułu IV Prawa ochrony środowiska – „Poważne awarie”, a w szczególności określonych w art. 243 – 264 tej ustawy.

### **10. OCENA SKUTKÓW REALIZACJI USTALEŃ PROJEKTU MIEJSCOWEGO PLANU ZAGOSPODAROWANIA NA CAŁOŚĆ ELEMENTÓW ŚRODOWISKA W ICH WZAJEMNYM POWIĄZANIU**

Realizacja projektu planu powinna spowodować poprawę stanu poszczególnych elementów środowiska lub usunięcie bądź ograniczenie istniejących uciążliwości i zagrożeń. Warunkiem powodzenia w tym zakresie, prócz ścisłego przestrzegania i egzekwowania ustaleń projektu planu, jest równoległe podporządkowanie się samorządu, jak i podmiotów gospodarczych działających na jego terenie, wymaganiom i warunkom ochrony i kształtowania środowiska określonym generalnie ustawą Prawo ochrony środowiska. Także korzystanie ze środowiska gminy, może mieć miejsce wyłącznie w granicach dopuszczonych przez obowiązujące prawo.

### **10.1. W zakresie oceny stanu i funkcjonowania środowiska wynikającego z uwarunkowań określonych w opracowaniu ekofizjograficznym oraz tendencji do zmian przy braku realizacji ustaleń projektu planu**

Opracowanie ekofizjograficzne określiło następujące możliwości, a zarazem warunki zagospodarowania przestrzennego obszaru:

- całość zamierzeń inwestycyjnych, niezależnie od ich charakteru i funkcji, powinna być realizowana wyłącznie na następujących warunkach:
  - kierowania wytwarzanych przez nie ścieków do systemów kanalizacyjnych a także zakaz odprowadzania nieoczyszczonych ścieków do wód powierzchniowych oraz do gruntu,
  - stosowanie systemów grzewczych opartych o ekologiczne źródła energii,
  - wyposażania obiektów w takie systemy usuwania i utylizacji odpadów, które zagwarantują ochronę terenu przed ich wpływem;

Uwzględniono w planie.

Plan ustala zakaz realizacji przedsięwzięć mogących zawsze znacząco oraz mogących potencjalnie znacząco oddziaływać na środowisko, za wyjątkiem inwestycji z zakresu infrastruktury technicznej i dróg. Ustalono również obowiązek odprowadzania ścieków do kanalizacji sanitarnej. Zaopatrzenie w energię cieplną będzie odbywało się ze źródeł lokalnych bezpiecznych ekologicznie, tj. zapewniających wysoki stopień czystości spalin a także zaopatrzenie ze źródeł odnawialnych wykorzystujących w procesie przetwarzania energię promieniowania słonecznego i innych, o mocy nie przekraczającej 100 kW, z wyłączeniem elektrowni wiatrowych.

- ochrona akustyczna oraz ochrona przed szkodliwym działaniem pól elektromagnetycznych – obowiązek zachowania dopuszczalnych poziomów hałasu w środowisku;

Uwzględniono w planie.

Plan wyznacza tereny zabudowy objęte ochroną akustyczną (UT i UTR), dla których obowiązuje ochrona, określona w przepisach odrębnych.

- W celu zachowania i wzbogacenia bioróżnorodności, zwiększenia naturalnej retencji i infiltracji wód powierzchniowych do gruntu, a tym samym przeciwdziałania negatywnym efektom zmian klimatycznych zaleca się wprowadzenie obowiązku minimalnej powierzchni biologicznie czynnej w granicach działek budowlanych.

Uwzględniono w planie.

Plan wprowadza maksymalny udział powierzchni zabudowanej i utwardzonej oraz minimalny udziału powierzchni biologicznie czynnej. W przeznaczeniu terenów istotnych z punktu widzenia zachowania korzystnych warunków retencyjnych utrzymuje się obecną formę użytkowania jako tereny wód powierzchniowych śródlądowych.

- Całość obszarów gromadzących zasoby przyrodnicze gminy już objętych prawnymi formami ochrony przyrody lub przewidywanych do objęcia taką

ochroną musi znaleźć się w treści planu zagospodarowania przestrzennego gminy, z zapisami gwarantującymi ochronę tych obszarów przed nadmiernym gospodarczym inwestowaniem lub wykluczającymi inwestowanie (na obszarach ścisłej ochrony).

Uwzględniono w planie.

Plan ustala ochronę OChk „Dolina Miazgi pod Andrespołem” zgodną z obowiązującym przepisami odrębnymi w tym zakresie.

- W związku z położeniem w granicach planów Głównych Zbiorników Wód Podziemnych, plan winien wprowadzić konieczność ochrony terenów narażonych na przenikanie zanieczyszczeń do wód, poprzez m.in. zakaz lokalizacji nowych cmentarzy, oczyszczalni ścieków i składowania odpadów.

Uwzględniono w planie.

Plan zawiera zapisy dotyczące zasad gospodarki odpadami na obszarach planu oraz regulacje związane z prowadzeniem prawidłowej gospodarki wodno-ściekowej. Wprowadzono m.in. zasadę odprowadzania ścieków do gminnej sieci kanalizacji sanitarnej i zakaz wprowadzania ścieków do ziemi.

Przy realizacji planu należy kierować się zasadą racjonalnego gospodarowania zasobami przyrody, utrzymania równowagi przyrodniczej, zgodnie z obowiązującymi przepisami odrębnymi.

**Reasumując projekt planu uwzględnia zalecenia sprecyzowane w opracowaniu ekofizjograficznym.**

## **10.2. W zakresie oceny zagrożeń dla środowiska z uwzględnieniem wpływu na zdrowie ludzi, które mogą powstawać na terenie objętym projektem planu lub innych terenach**

Zawarte w treści projektu planu ustalenia dotyczące:

- nakazu utrzymania ustalonego planem wskaźnika powierzchni biologicznie czynnej,
- zakazu realizacji przedsięwzięć mogących zawsze znacząco oraz mogących potencjalnie znacząco oddziaływać na środowisko;
- ochrony akustycznej terenów usług turystycznych, rekreacyjno-wypoczynkowych;
- obowiązku przestrzegania zasad określonych w przepisach o utrzymaniu czystości i porządku w gminach;
- obowiązku wyposażenia sieci wodociągowej w hydranty do celów przeciwpożarowych;
- odprowadzanie ścieków do sieci kanalizacji;
- obowiązku zbiórki odpadów w wyznaczonych miejscach na terenie nieruchomości, na której są wytwarzane, zgodnie z przepisami odrębnymi;
- w zakresie zagospodarowania : zagospodarowanie przestrzeni publicznych w sposób umożliwiający swobodne poruszanie się osobom niepełnosprawnym,



wraz z pozostałymi zapisami projektu planu – ograniczają w istotnym stopniu całość zagrożeń w środowisku, a tym samym wykluczają ich ewentualny, ujemny wpływ na zdrowie ludzi.

## **11.PRZEWIDYWANE ZNACZĄCE ODDZIAŁYWANIE**

Stopień zachowania wartości przyrodniczych obszaru objętego planem powinien stanowić głównie kryterium ochrony prawidłowości ustaleń z punktu widzenia środowiska przyrodniczego. Dlatego też w prognozie zwrócono uwagę na proponowane formy użytkowania terenu i zapisy regulujące możliwość działań, a zwłaszcza ochrony środowiska przyrodniczego.

W celu pełnego określenia skutków realizacji ustaleń planu na środowisko przyrodnicze, należy zidentyfikować charakter – siłę oddziaływań, zakres czasowy i trwałość negatywnych oraz pozytywnych oddziaływań przedstawionego w projekcie zagospodarowania terenów.

### **Ocena przewidywanych oddziaływań**

#### **Obszary ochrony przyrody:**

##### **Obszary Natura 2000:**

Na obszarze planu nie występują obszary Natura 2000, dlatego nie przewiduje się oddziaływania na te tereny (oddziaływanie obojętne). Najbliższy obszar Natura znajduje się ponad 2,28 km od obszaru planu. Pomiędzy najbliższym obszarem Natura 2000 a bardzo niewielkim powierzchniowo terenem opracowania nie występuje korytarz ani ciąg ekologiczny mogący łączyć te obszary i poprzez sieć powiązań negatywnie oddziaływać na obszar Natura 2000. Nie stwierdzono szlaków migracji czy przemieszczania się zwierząt z Dyrektywy Siedliskowej.

Wykluczone są jakiegokolwiek negatywne, znaczące oddziaływania rozstrzygnięć projektu miejscowego planu zagospodarowania przestrzennego – w tym oddziaływania bezpośrednie, pośrednie, wtórne, skumulowane, krótkoterminowe, średnioterminowe i długoterminowe, stałe i chwilowe – na cele i przedmiot ochrony Obszarów Natura 2000.

##### **Obszar Chronionego Krajobrazu „Dolina Miazgi pod Andrespołem”:**

Całość obszaru opracowania położone jest w zasięgu OChK „Dolina Miazgi pod Andrespołem”. Przewidywane formy zagospodarowania (UT, UTR, WS, ZL) wskazane

w projekcie planu nie będą naruszały obowiązujących w przepisach odrębnych zakazów i celów i zasad ochrony chronionych ekosystemów. Wprowadzenie powyższych terenów jest nawiązaniem do ustaleń Studium. Co więcej, proponowane przeznaczenie jest zgodne z celami ochrony obszaru chronionego krajobrazu, które m.in. dotyczą możliwości zaspokajania potrzeb związanych z turystyką i wypoczynkiem.

Powierzchnia przeznaczona w planie pod zabudowę jest niewielka w stosunku do całego obszaru planu. Posiadać będzie ona charakter bardzo ekstensywny, o niskiej wysokości. Dodatkowo wpływ rozwoju nowych terenów na przyrodnicze walory

obszaru zostanie ograniczony poprzez ustalenie minimalnego udziału powierzchni biologicznie czynnej na działkach budowlanych oraz poprzez stosowanie parametrów i wskaźników urbanistycznych wskazanych w miejscowym planie. Przeważająca część obszaru pozostanie w obecnym użytkowaniu – leśnym (z zakazem zabudowy) oraz jako powierzchniowe zbiorniki wodne, zatem warunki przyrodnicze oraz zachowany naturalny krajobraz OChK nie zostaną znacząco zmienione. Plan zakazuje również budowy obiektów wyższych niż 10,0 m p.p.t. oraz budowli wyższych niż 15,0 m.p.p.t., dzięki czemu na obszarze mpzp nie powstaną obiekty, które mogą przyczynić się do degradacji chronionego krajobrazu. Dodatkowo w związku z położeniem na obszarze chronionym, projekt planu zapewnia ścisłą ochronę przyrodniczą i krajobrazową opartą na założeniach przepisów odrębnych w tym zakresie. Równocześnie, projekt planu nie zawiera zapisów, których treść mogłaby zagrażać temu obszarowi. Nie przewiduje się zatem znaczącego, negatywnego oddziaływania na walory przyrodnicze i krajobrazowe OChK.

Realizacja inwestycji nie stwarza zagrożenia dla chronionych walorów form ochrony przyrody w jego otoczeniu, a w szczególności:

- nie wpłynie na pogorszenie stanu siedlisk przyrodniczych oraz siedlisk gatunków roślin i zwierząt chronionych w sieci obszarów Natura 2000,
- nie spowoduje dezintegracji obszarów Natura 2000,
- nie wpłynie na spójność sieci obszarów Natura 2000,
- nie wpłynie na walory przyrodnicze i krajobrazowe obszaru chronionego krajobrazu „Dolina Miazgi pod Andrespołem”,
- nie będzie naruszać ustaleń ochronnych dla ekosystemów oraz zakazów, uwzględnionych w *Uchwale Nr LI/496/06 Rady Gminy Andrespol z dnia 3 sierpnia 2006 r. w sprawie zmiany Uchwały Nr XLIX/466/06 Rady Gminy Andrespol z dnia 8 czerwca 2006 r. w sprawie wyznaczenia obszaru chronionego krajobrazu „Dolina Miazgi pod Andrespołem”*,
- respektuje ustalenia dotyczące zasad zagospodarowanie ustalone w *Planie Zagospodarowania Przestrzennego Województwa Łódzkiego*, w związku z przynależnością do wyznaczonego w PZPW Kręgu Przyrodniczo-Kulturowego.

W zakresie ochrony środowiska ustala się m.in.:

- zakaz realizacji przedsięwzięć mogących zawsze znacząco oraz mogących potencjalnie znacząco oddziaływać na środowisko,
- obszar objęty planem znajduje się w granicach Głównego Zbiornika Wód Podziemnych GZWP nr 403 Brzeziny - Lipce Reymontowskie oraz GZWP nr 404 Koruszki - Tomaszów Mazowiecki, których ochronę należy prowadzić zgodnie z przepisami odrębnymi;
- obszar objęty planem znajduje się w granicach Obszaru Chronionego Krajobrazu "Dolina Miazgi pod Andrespołem", którego ochronę należy prowadzić zgodnie z przepisami odrębnymi.
- minimalny udział powierzchni biologicznie czynnej 10 % i 80%

### **Bioróżnorodność:**

- oddziaływanie negatywne, bezpośrednie, mało znaczące (przeciętne) – inwestowanie na terenach wartościowych przyrodniczo, należących do obszaru chronionego krajobrazu „Dolina Miazgi pond Andrespołem” o bogatym zróżnicowaniu biologicznym, związanym z obecnością doliny rzeki oraz powierzchniowych zbiorników wodnych. W wyniku umożliwienia realizacji niewielkich obiektów zostanie nieznacznie zmniejszona powierzchnia biologicznie czynna, co może wiązać się z ewentualną, częściową utratą bioróżnorodności. Wartości przyrodnicze zostaną naruszone głównie na części terenu w północnym fragmencie, które stanowią niewielki fragment obszaru, dla którego sporządzany jest plan. Przeważającą część terenu stanowią będą zbiorniki wodne oraz lasy, które mają szczególne znaczenie z punktu widzenia zachowania bioróżnorodności.

W celu zminimalizowania negatywnego oddziaływania na bioróżnorodność w stosunku do terenów oznaczonych symbolem UT - założenia planu ustalają nakaz zachowania minimalnego udziału powierzchni biologicznie czynnej (80 %) na działce.

### **Rośliny, zwierzęta:**

- oddziaływanie negatywne, pośrednie, długoterminowe, stałe – ograniczenie naturalnego świata zwierzęcego. W wyniku rekreacyjnego przeznaczenia terenu należy spodziewać się przenoszenia na inne tereny gatunków zwierząt, źle znoszących obecność człowieka.
- oddziaływanie negatywne, pośrednie, czasowe – na etapie realizacji inwestycji, warstwa glebowa ulegnie dewastacji w skutek prowadzenia robót ziemnych. Może się to wiązać z lokalnym zniszczeniem siedlisk występowania zwierząt bezkręgowych. Teren przeznaczony pod zabudowę jest jednak niewielki, zatem ewentualne uszczuplenie ich siedlisk nie będzie miało wpływu na stan zachowania ich populacji.  
Istotnym oddziaływaniem jest również hałas na etapie realizacji, który może doprowadzić do tymczasowego płoszenia ptaków i ssaków z rejonu i pobliskiego otoczenia obszaru mpzp.  
Powyższe oddziaływania mają jednak charakter czasowy i ustaną wraz z zakończeniem prac budowlanych prowadzonych na obszarze. Na etapie eksploatacji inwestycji nie przewiduje się wystąpienia znaczących oddziaływań na bezkręgowce, ptaki, ssaki, płazy oraz gady.
- oddziaływanie obojętne – nie przewiduje się oddziaływania na najcenniejsze elementy środowiska przyrodniczego w obszarze opracowania t.j. fragmenty ekosystemów leśnych, zbiorowiska łąkowe oraz zbiorowiska związane z wodami płynącymi i stojącymi. W celu zachowania naturalnego charakteru powyższych zbiorowisk roślinnych plan wyklucza zabudowę na terenach leśnych oraz w najbliższym otoczeniu zbiorników wodnych.
- oddziaływanie obojętne - brak znaczącego negatywnego oddziaływania na różnorodność gatunkową roślin i zwierząt, związaną z położeniem na terenie OChK, stan siedlisk i zachowanie ciągłości istnienia gatunków chronionych, przy zachowaniu ustalonego w planie obowiązku przestrzegania zakazów i zasad

ochrony, wskazanych w przepisach odrębnych obowiązujących dla niniejszego obszaru ochrony krajobrazu.

#### **Powietrze i klimat:**

- oddziaływanie negatywne, bezpośrednie, mało znaczące (przeciętne), bezpośrednie, długoterminowe, stałe – niewielka zmiana klimatu lokalnego, wzrost emisji ciepła do atmosfery, emisja może zostać ograniczona poprzez wykorzystanie gazu, innych paliw ekologicznych lub energii elektrycznej.
- brak oddziaływania negatywnego stałego gdy do procesu ogrzewania będą wykorzystywane odnawialne źródła energii;

Ewentualnie uciążliwości związane z emisją zanieczyszczeń powietrza mogą wystąpić podczas realizacji zamierzeń inwestycyjnych w związku z dostawą sprzętu i materiałów budowlanych. Zmiany mogą mieć jedynie charakter chwilowy, bezpośredni, natomiast ich zasięg będzie lokalny, w pasie robót. Stopień zanieczyszczenia powietrza nie przekroczy jednak wskaźników określonych w przepisach odrębnych.

- oddziaływanie pozytywne, bezpośrednie, stałe – zachowanie części powierzchni działek jako powierzchnie biologicznie czynne a także zachowanie dużej powierzchni użytkowanej w formie zbiorników wodnych wpłynie korzystnie na infiltrację wód do gruntu oraz retencję, co przyczyni się do poprawy warunków termicznych i wilgotnościowych. Ma to również duże znaczenie w zapobieganiu negatywnym efektom zmian klimatu tj. podtopienia związane z okresowymi wylewami rzeki Miazgi w okresach długotrwałych opadów lub zimowej odwilży.
- oddziaływanie pozytywne – ustalenie części obszaru jako terenów leśnych ma korzystne znaczenie dla jakości powietrza. Obecność drzew gwarantuje filtrację powietrza i przejmowanie zanieczyszczeń t.j.: pyły, tlenki siarki i azotu oraz dwutlenek węgla, co dodatkowo wpływa na poprawę warunków aerosanitarnych obszaru.

#### **Wpływ planowanej inwestycji na klimat oraz klimatu na trwałość inwestycji:**

- Analizowane zmiany mają charakter lokalny. Skala zmian i ich usytuowanie oraz wielkość nie wpłynie na klimat i jego zmiany w większym zasięgu.
- Wpływ zmian klimatu na trwałość przedsięwzięcia jest nieistotny, wynika to zarówno z położenia planowanych terenów budowlanych, ich wielkości oraz prognozowanych zmian klimatu.
- Adaptacja inwestycji do zmian klimatu nie jest wymagana.

#### **Wody**

- oddziaływanie negatywne, mało znaczące (przeciętne)- zaopatrzenie będzie odbywało się z gminnej sieci wodociągowej; plan dopuszcza jednak możliwość zaopatrzenia z indywidualnych ujęć wody. Każdorazowo, prace związane z ujęciem i eksploatacją wody prowadzone będą zgodnie obowiązującymi przepisami prawa geologicznego i wodnego. Woda wykorzystana będzie do celów bytowo-gospodarczych, przeciwpożarowych.

- oddziaływanie pozytywne, bezpośrednie, długoterminowe – zachowanie przeważającej części obszaru jako tereny lasów oraz tereny wód powierzchniowych śródlądowych wiąże się z zachowaniem odpowiedniej zdolności gruntu do infiltracji. Spływ powierzchniowy utrzyma się na minimalnym poziomie w związku z zachowaniem terenu praktycznie w całości jako powierzchni biologicznie czynnej. Ewentualny odpływ wód opadowych i roztopowych z terenów zagospodarowanych i utwardzonych (stanowiących niewielki fragment obszaru) będzie przechwytywany przez zbiorniki retencyjne. Realizacja ustaleń planu nie stwarza zatem zagrożenia w odniesieniu do wód gruntowych i obniżenia ich poziomu a w konsekwencji wysuszenia gruntu i zanikania cieków wodnych.
- oddziaływanie obojętne – brak oddziaływania na jakość wód w przypadku przestrzegania ustaleń określonych w planie dotyczących regulacji gospodarki wodno-ściekowej, a mianowicie: zakaz odprowadzania nieoczyszczonych ścieków do wód powierzchniowych i gruntu, a także konieczność odprowadzania ścieków do kanalizacji sanitarnej po jej rozbudowie.
- oddziaływanie negatywne, bezpośrednie, długoterminowe – zagrożenia skażenie wód podziemnych (w tym wód z zasobów GZWP 403 i 404) stwarza brak kompleksowej kanalizacji na tym obszarze. Plan wprowadza ustalenia z zakresu gospodarki wodno-ściekowej. Wprowadzone obostrzenia i nakaz realizacji sieci kanalizacyjnej w znaczący sposób ograniczą lub wyeliminują niniejsze zagrożenie.  
Wprowadzone na obszarze projektu planu obostrzenia spowodują, iż realizacja założeń planu **nie wpłynie na nie nieosiągnięcie celów środowiskowych** przewidzianych dla Jednolitych Części Wód. Przewidziane w projekcie środki należy uznać za celowe i adekwatne do zagospodarowania terenu.

#### Zasoby naturalne, powierzchnia ziemi:

- oddziaływanie obojętne -w granicach terenu objętego projektem planu nie ma terenów górniczych ani złóż kopalin- dlatego nie przewiduje się funkcji związanych z eksploatacją.

#### Krajobraz

- oddziaływanie obojętne – realizacja ustaleń planu nie spowoduje znaczącego przekształcenie krajobrazu. Przeważająca część obszaru pozostanie w niezmienionym użytkowaniu. Planowana zabudowa zajmować będzie niewielki fragment obszaru, a dodatkowo ograniczona będzie poprzez ustalone w planie parametry i wskaźniki urbanistyczne.
- oddziaływanie obojętne – wyklucza się oddziaływanie ustaleń planu na zachowany naturalny krajobraz doliny Miazgi. Plan zapewnia ochronę dla terenów o wybitnych walorach krajobrazowych – ochronę całego obszaru planu ze względu na położenie na terenie obszaru chronionego krajobrazu „Dolina Miazgi pod Andrespołem”, prowadzoną na podstawie obowiązujących przepisów odrębnych. Realizacja planu nie naruszy

---

elementów przyrody i krajobrazu istotnych z punktu widzenia przedmiotu ochrony powyższego OChK.

#### **Dobra materialne**

- oddziaływanie obojętne- plan nie wprowadza nowych wartości na tereny obecnie użytkowane. Na obszarze nie występują istniejące obiekty zaliczane do dóbr materialnych, na które ustalenia miejscowego planu mogłyby w jakikolwiek sposób wpływać.

#### **Zabytki**

- oddziaływanie obojętne -na obszarze objętym projektem planu nie występują obiekty wpisane do rejestru zabytków, ewidencji zabytków i inne, które podlegają ochronie na podstawie przepisów odrębnym.

#### **Ludzie**

- oddziaływanie obojętne - nie przewiduje się zwiększenia negatywnego wpływu ustaleń projektu planu na zdrowie i życie ludzi. Na terenach wprowadzono zakaz realizacji przedsięwzięć mogących zawsze znacząco oraz mogących potencjalnie znacząco oddziaływać na środowisko; wprowadza się również obowiązek zachowania dopuszczalnych poziomów hałasu dla terenów o symbolu w planie UT, jak dla terenów rekreacyjno-wypoczynkowych.
- oddziaływanie pozytywne, silne, bezpośrednie, stałe – może wynikać z zaspokojenia potrzeb turystycznych i wypoczynkowych społeczeństwa. Obszar objęty planem będzie spełniać funkcje przestrzeni publicznej.

## **12. PROPOZYCJA ROZWIĄZAŃ ZAPOBIEGAWCZYCH, OGRANICZAJĄCYCH I KOMPENSACYJNYCH**

Ustalenia planu w sposób kompleksowy odnoszą się do problematyki ochrony środowiska na jego obszarze.

Oddziaływanie negatywne ustaleń projektu dokumentu stwierdzono w przypadku wpływu realizacji na bioróżnorodność, roślinność, zwierzęta, wody oraz powietrze, a w przypadku pozostałych elementów środowiska stwierdzono oddziaływania obojętne lub korzystne.

Jako działania zapobiegawcze, ograniczające i kompensacyjne negatywnych oddziaływań realizacji projektu planu proponuje się:

- wprowadzanie wskaźnika powierzchni biologicznie czynnej,
- prowadzenie prac budowlanych w godzinach dziennych,
- prowadzenie prac z uwzględnieniem minimalizacji zajęcia terenu,
- podczas prowadzenia wykopów zabezpieczyć wierzchnią warstwę ziemi, która powinna być ponownie wykorzystana do urządzenia terenów zielonych,
- zorganizowanie miejsca przechowywania materiałów pędnych i smarów, stanowisk postojowych pojazdów i maszyn roboczych, w sposób uniemożliwiający zanieczyszczenie środowiska,

- tankowanie paliwa, przeglądy, naprawy i konserwacje maszyn prowadzić tylko w miejscach odpowiednio przygotowanych i zabezpieczonych przed przedostawaniem się substancji ropopochodnych do gruntu,
- teren inwestycji, po zakończeniu prac związanych z budową sprzątnąć i przywrócić do stanu funkcjonalności przyrodniczej.
- stosowanie nowoczesnego i sprawnego technicznie sprzętu o niskich parametrach emisji zanieczyszczeń i hałasu,
- zabezpieczenie terenu budowy przed ewentualnym skażeniem środowiska w wyniku potencjalnych wycieków z maszyn, sprzętu budowlanego,
- zakaz realizacji przedsięwzięć mogących potencjalnie znacząco oraz mogących zawsze znacząco oddziaływać na środowisko – za wyjątkiem: dróg, i obiektów infrastruktury technicznej.

Minimalizacja negatywnych oddziaływań związana powinna być przede wszystkim z działaniami na powierzchnię ziemi -pozyskiwane masy ziemne w fazie budowy mogą zostać wykorzystane do kształtowania terenów zielonych.

Ocena oddziaływania na środowisko potwierdza że projektowane przedsięwzięcie inwestycyjne w fazie budowy i eksploatacji nie spowoduje negatywnego oddziaływania na najważniejsze komponenty środowiska.

### **13. ROZWIĄZANIA ALTERNATYWNE DO ROZWIĄZAŃ ZAWARTYCH W PLANIE**

Podstawowym wyznacznikiem przy wprowadzaniu nowych elementów zagospodarowania do środowiska, winno być zachowanie właściwych proporcji między terenami zainwestowanymi a otwartymi, jak również zachowanie ciągłości terenów otwartych oraz przyjęcie i zrealizowanie takich rozwiązań funkcjonalnych i przestrzennych, które umożliwiają zachowanie wartości środowiska lub zminimalizowanie niekorzystnych zmian. Analizując całokształt zagadnień przyrodniczych w opracowywanym projekcie planu można stwierdzić, iż projektowane zamierzenia uwzględniają w znacznym stopniu zasady ochrony środowiska, wykluczając możliwość powstawania negatywnego oddziaływania na środowisko.

Zaproponowane w projekcie planu założenia są optymalne z punktu widzenia prawidłowości rozwiązań planistycznych. Ustalenia planu zawierają rozwiązania korzystne dla środowiska, w tym dla zachowania szczególnie wartościowych zasobów Obszaru Chronionego Krajobrazu „Dolina Miazgi pod Andrespołem”, dlatego w prognozie nie przedstawia się działań alternatywnych do proponowanych w planie. W poszczególnych komponentach środowiska, uwzględniono słabe punkty oraz metody minimalizacji niekorzystnych skutków realizacji założeń projektowanego dokumentu dla środowiska.

## 14. TRANSGRANICZNE ODDZIAŁYWANIE NA ŚRODOWISKO

Według Konwencji o ocenach oddziaływania na środowisko w kontekście transgranicznym (Espoo dnia 25 lutego 1991 r. (Dz. U. z 1999 r. Nr 96, poz. 1110) oraz Ustawy Prawo Ochrony Środowiska inwestycje zlokalizowane blisko granic państwa (jak również te realizowane dalej, ale ze względu na rozmiar przedsięwzięcia mogące powodować znaczące emisje lub zmiany w środowisku) powinny podlegać specjalnej analizie.

Analizowany teren nie jest położony w obszarze przygranicznym, a realizacja zainwestowania nie powoduje żadnych konsekwencji dla ewentualnych skutków środowiskowych, których charakter mógłby posiadać znaczenie transgraniczne. Skala przedsięwzięć zaproponowanych do realizacji ma charakter lokalny. Realizacja ustaleń planu nie spowoduje możliwości wystąpienia transgranicznego oddziaływania na środowisko pochodzącego z terytorium Rzeczypospolitej Polskiej i nie ma potrzeby przeprowadzania postępowania dotyczącego transgranicznego oddziaływania na środowisko.

## 15. METODY MONITORINGU ORAZ CZĘSTOTLIWOŚCI JEJ

### PRZEPROWADZENIA

Proponuje się objąć analizą skutków realizacji ustaleń planu, a później „monitoringiem” określonym w art. 55 ust. 3 pkt. 5 Ustawy z dnia 3 października 2008 r. o udostępnianiu informacji o środowisku i jego ochronie, udziale społeczeństwa w ochronie środowiska oraz o ocenach oddziaływania na środowisko, następujące parametry:

- zachowanie powierzchni biologicznie czynnej,
- ilość ścieków odprowadzanych do sieci kanalizacji sanitarnej,
- ilość odpadów,
- klimat akustyczny,

W zakresie monitoringu poszczególnych elementów środowiska odpowiedzialne są jednostki i instytucje związane z gospodarką wodną, zarządy dróg, starostwa powiatowe, urzędy wojewódzkie, a w zakresie ochrony przyrody Regionalna Dyrekcja Ochrony Środowiska, Wojewódzki Inspektorat Ochrony Środowiska oraz jednostki wspomagające, zatrudniające ekspertów w dziedzinie ochrony środowiska, np. RZGW i inne.

Monitorowanie realizacji planu – stosownie do obowiązującego prawa, należy do obowiązków zarówno Burmistrza jak i Rady. Zakres obowiązków tych organów w tym przedmiocie, tryb postępowania, terminy itp. określa art. 32 ustawy z dnia 27 marca 2003 r. o planowaniu i zagospodarowaniu przestrzennym (Dz. U. z 2016 r., poz. 778 ze zmianami). Stanowi on m.in., że:

- w celu oceny aktualności planu, burmistrz dokonuje analizy zmian w zagospodarowaniu przestrzennym, ocenia postępy w opracowywaniu planów miejscowych,



- Burmistrz przekazuje Radzie wyniki powyższych analiz po uzyskaniu opinii właściwej komisji urbanistyczno-architektonicznej, **co najmniej raz w czasie kadencji rady**. Rada podejmuje uchwałę w sprawie aktualności planów miejscowych, a w przypadku uznania ich za nieaktualne, w całości lub w części, podejmuje działania określone w treści powołanej powyżej ustawy.

## 16. STRESZCZENIE W JĘZYKU NIESPECJALISTYCZNYM

Celem wykonania Prognozy była analiza i ocena ewentualnych skutków środowiskowych związanych z realizacją miejscowego planu zagospodarowania przestrzennego oraz określenie jego wpływu na poszczególne komponenty środowiska, a także stwierdzenie, czy w należyty sposób został uwzględniony w ocenianym dokumencie interes środowiska przyrodniczego oraz zdrowie i życie ludzi.

Przedmiotem ustaleń planu jest głównie utworzenie terenu przeznaczonego pod usługi turystyczne, rekreacyjno-wypoczynkowe w sąsiedztwie kompleksu stawowego w miejscowości Justynów. W aktualnie obowiązującym planie miejscowym obszar planowanych usług przeznaczony jest na tereny łąk. Przeznaczenie ustalone w planie miejscowym będzie zgodne z przeznaczeniem terenu wskazanym w studium uwarunkowań i kierunków zagospodarowania przestrzennego gminy.

W Prognozie opisano charakterystykę przyrodniczą. Przedstawiono stan środowiska: zasoby przyrody, wody powierzchniowe i podziemne, gleby, stan powietrza atmosferycznego.

Po porównaniu zapisów zawartych w miejscowym planie z zapisami dokumentów wyższego rzędu stwierdzono ich zgodność.

W Prognozie omówiono potencjalne zmiany stanu środowiska oraz skutki gospodarcze i społeczne w przypadku braku realizacji zapisów zawartych w projekcie planu. Brak planu nie wpłynąłby na pogorszenie jakości środowiska. W przypadku braku jego realizacji mogłoby dojść do nieprzestrzegania zasad ochrony środowiska przy ewentualnym niekontrolowanym zagospodarowywaniu terenów. Analizowany teren znajduje się na obszarze chronionego krajobrazu „Dolina Miazgi pod Andrespołem”. Brak planu mógłby znacznie ograniczyć próby zapewnienia ochrony i trwałości funkcjonowania obszaru cennego pod względem przyrodniczym.

W dalszym etapie dokonano analizy przewidywanych oddziaływań na środowisko związanych z realizacją inwestycji przedstawionej w planie. Zdiagnozowano negatywne oddziaływanie w odniesieniu do bioróżnorodności, roślin, zwierząt, wód oraz powietrza. Oddziaływanie to jednak w większości przypadków określono jako mało znaczące i przeciętne. Na pozostałe elementy środowiska przyrodniczego wykazano oddziaływanie pozytywne lub obojętne.

Realizacja ustaleń projektu planu nie spowoduje negatywnego oddziaływania na obszary prawne formy ochrony przyrody, w tym obszary Natura 2000 oraz znajdujący się w granicach planu obszar chronionego krajobrazu „Dolina Miazgi pod Andrespołem”.

W celu zmniejszenia i ograniczenia oddziaływań na środowisko przyrodnicze w projekcie planu zaproponowano następujące rozwiązania: prowadzenie uporządkowanej gospodarki odpadowej i ściekowej, stosowanie ekologicznych nośników energii, zapewniających wysoki stopień czystości spalin, zakaz lokalizacji przedsięwzięć mogących w jakikolwiek sposób zagrażać środowisku i zdrowiu ludzkiemu, ograniczenia w udziale powierzchni zabudowanej i utwardzonej na działkach itp. Przede wszystkim została ustalona szczególna ochrona dla obszarów o najwyższych walorach przyrodniczych i krajobrazowych, prowadzona na podstawie regulacji zawartych w przepisach odrębnych. Przy respektowaniu powyższych zapisów planu – jego realizacja nie spowoduje znaczącego negatywnego oddziaływania na OChk oraz pozostałe elementy środowiska.

Ponieważ ustalenia projektu planu w wystarczającym stopniu uwzględniają ochronę środowiska, w prognozie nie przedstawiono rozwiązań alternatywnych do rozwiązań zawartych w planie.

Końcowy etap prognozy oddziaływania na środowisko stanowi określenie zakresu monitoringu środowiska w odniesieniu do skutków realizacji planu. Zaproponowane parametry do objęcia monitoringiem to zachowanie powierzchni biologicznie czynnej, ilość ścieków odprowadzanych do sieci kanalizacji sanitarnej, ilość odpadów oraz klimat akustyczny.

Można stwierdzić, że zakres przewidywanych przekształceń środowiska spowodowanych realizacją ustaleń projektu planu mieścić się będzie w dopuszczalnych granicach. Ustalenia projektu planu uwzględniają zasady ochrony i kształtowania środowiska, jak również rozwój społeczno – gospodarczy.

## **17. INFORMACJA O RODZAJACH DOKUMENTÓW UWZGLĘDNIONYCH PRZY SPORZĄDZANIU PROGNOZY**

Prognozę sporządzono w oparciu o:

1. Rozporządzenie Ministra Środowiska z dnia 9 października 2014 r. w sprawie ochrony gatunkowej roślin,
2. Rozporządzenie Ministra Środowiska z dnia 16 grudnia 2016 r. w sprawie ochrony gatunkowej zwierząt,
3. Rozporządzenie Ministra Środowiska z dnia 9 października 2014 r. w sprawie ochrony gatunkowej grzybów,
4. Dyrektywę Rady 79/409/EWG z dnia 2 kwietnia 1979 w sprawie ochrony dzikiego ptactwa,
5. Rozporządzenie Ministra Środowiska z dnia 12 stycznia 2011 r. w sprawie obszarów specjalnej ochrony ptaków,
6. Dyrektywa 2000/60/WE Parlamentu Europejskiego i Rady z dnia 23 października 2000 r. ustanawiająca ramy wspólnotowe działania w dziedzinie polityki wodnej (Dz. U. UE seria L z 2000 r. Nr 327 z późn. zm.),
7. Dyrektywa 2007/60/WE Parlamentu Europejskiego i Rady z 2007 r. w sprawie oceny ryzyka powodziowego i zarządzania nim (Dz. U. UE seria L z 2007 r., Nr 288 s.27 ze zm.),
8. Koncepcja Przestrzennego Zagospodarowania Kraju 2030,

9. Strategia Zrównoważonego Rozwoju dla Polski do 2025 roku,
10. Program Operacyjny Infrastruktura i Środowisko 2014-2020,
11. Rozporządzenie Ministra Środowiska z dnia 1 października 2012 r. zmieniające rozporządzenie w sprawie dopuszczalnych poziomów hałasu w środowisku,
12. Uchwalony przez Sejmik Województwa Łódzkiego „Plan zagospodarowania przestrzennego województwa łódzkiego. Aktualizacja” z 2010 roku.(Uchwała nr LX/1648/10 z dnia 21 września 2010 r.),
13. Strategia rozwoju województwa łódzkiego 2020, Uchwała Nr XXXIII/644/13 Sejmiku Województwa Łódzkiego z dnia 26 lutego 2013 r.,
14. Regionalny Program Operacyjny Województwa Łódzkiego na lata 2014– 2020,
15. „Program małej retencji dla województwa łódzkiego (aktualizacja z 2006r.) Wojewódzki Zarząd Melioracji i Urządzeń Wodnych w Łodzi,
16. Aneks „Wojewódzkiego Programu Małej Retencji dla Woj. Łódzkiego”, WZM i UW w Łodzi, i BPPWŁ w Łodzi, Łódź, marzec 2010,
17. Monitoring stanu chemicznego oraz ocena stanu jednolitych części wód podziemnych w dorzeczach w latach 2015–2018,
18. Rozporządzenie Ministra Środowiska z dnia 24 sierpnia 2012 r. w sprawie poziomów niektórych substancji w powietrzu,
19. Studium uwarunkowań i kierunków zagospodarowania przestrzennego gminy Andrespol, Uchwała Nr XVI/152/15 Rady Gminy Andrespol z dnia 16 listopada 2015 r.,
20. Miejscowy plan zagospodarowania przestrzennego Gminy Andrespol (Uchwała Nr XXXII/340/05 Rady Gminy Andrespol z dnia 12 kwietnia 2005 r.),
21. Projekt miejscowego planu zagospodarowania przestrzennego dla południowej części obiektu stawowego w miejscowości Justynów,
22. Opracowanie ekofizjograficzne do miejscowego planu zagospodarowania przestrzennego dla południowej części obiektu stawowego w miejscowości Justynów,
23. Program Rozwoju Lokalnego Gminy Andrespol,
24. Plan Rozwoju miejscowości Justynów,
25. Gminny program ochrony środowiska dla gminy Andrespol,
26. Gminny Program Gospodarki Odpadami,
27. Mapy akustyczne Polskich Linii Kolejowych.

## OŚWIADCZENIE AUTORA PROGNOZY

Zgodnie z art. 74a ust. 2 Ustawy z dnia 3 października 2008 r. o udostępnianiu informacji o środowisku i jego ochronie, udziale społeczeństwa w ochronie środowiska oraz ocenach oddziaływania na środowisko (Dz. U. z 2017 r. poz. 1405, 1566) oświadczam, że będąc autorem Prognozy do projektu miejscowego planu zagospodarowania przestrzennego dla południowej części obiektu stawowego w miejscowości Justynów, posiadam wiedzę w tym zakresie, wg art. 74a ust. 2 pkt 2. Jestem świadoma odpowiedzialności karnej za złożenie fałszywego oświadczenia.

Łódź, 29 maja 2018 r.

Justyna Borkowska

