

TEREN

SPÓŁKA Z O.O.

PRZEDSIĘBIORSTWO ZAGOSPODAROWANIA MIAST I OSIEDLI
URBAN DEVELOPMENT ENTERPRISE LTD

90-448 ŁÓDŹ, ul. ŻWIRKI 1C LOK. 3, tel. (42) 632-02-83, 633-56-58, e-mail: biuro@teren-urbanistyka.pl



etap: wyłożenie do publicznego wglądu

PROGNOZA ODDZIAŁYWANIA NA ŚRODOWISKO

DO MIEJSCOWEGO PLANU ZAGOSPODAROWANIA PRZESTRZENNEGO DLA
TERENU POŁOŻONEGO W REJONIE ULIC PODLEŚNEJ I TUSZYŃSKIEJ
W MIEJSCOWOŚCI STRÓŻA

Temat: Miejscowy plan zagospodarowania przestrzennego dla terenu położonego w rejonie ulic Podleśnej i Tuszyńskiej w miejscowości Stróża

Nazwa opracowania: Prognoza oddziaływania na środowisko

Umowa: Nr RGP.272.6722.138.2017 z dnia 9 maja 2017 r.

Zamawiający: Gmina Andrespol

Wykonawca: Przedsiębiorstwo Zagospodarowania Miast i Osiedli „TEREN” Sp. z o.o.

Autor prognozy: inż. Justyna Borkowska



SPIS TREŚCI

1. WSTĘP	1
2. PODSTAWA PRAWNA	1
2.1. Warunki, jakim powinna odpowiadać prognoza oddziaływania na środowisko dotycząca projektów miejscowych planów zagospodarowania przestrzennego.....	2
2.2. Główne cele dokumentu i zakres opracowania.....	3
2.3. Informacja o metodach zastosowanych przy sporządzaniu prognozy.....	4
3. POWIĄZANIA PROJEKTOWANEGO DOKUMENTU Z INNYMI DOKUMENTAMI.....	5
4. CHARAKTERYSTYKA I FUNKCJONOWANIE ŚRODOWISKA PRZYRODNICZEGO TERENU OBJĘTEGO PROGNOZĄ.....	7
4.1. Położenie administracyjne i fizyczno - geograficzne.....	7
4.2. Budowa geologiczna.....	9
4.3. Rzeźba powierzchni	10
4.4. Warunki klimatyczne.....	11
4.5. Wody powierzchniowe	12
4.6. Wody podziemne	13
4.7. Gleby	15
4.8. Szata roślinna i świat zwierzęcy	16
4.9. Dziedzictwo i zasoby kulturowe	19
5. POTENCJALNE ZMIANY STANU ŚRODOWISKA W PRZYPADKU BRAKU REALIZACJI ZAŁOŻEŃ PLANU	19
6. STAN ŚRODOWISKA PRZYRODNICZEGO.....	20
6.1. Zanieczyszczenie wód powierzchniowych i podziemnych	20
6.2. Stan zanieczyszczenia powietrza	23
6.3. Zagrożenie hałasem i promieniowaniem elektroenergetycznym	24
6.4. Zagrożenie środowiska przez odpady.....	27
7. OCHRONA ŚRODOWISKA ISTOTNA Z PUNKTU WIDZENIA REALIZACJI USTALEŃ PLANU, DOTYCZĄCA OBSZARÓW PODLEGAJĄCA OCHRONIE NA PODSTAWIE USTAWY Z DNIA 16 KWIETNIA 2004 R. O OCHRONIE PRZYRODY	27
8. CELE OCHRONY ŚRODOWISKA USTANOWIONE NA SZCZEBLU KRAJOWYM I WOJEWÓDZKIM.....	30
9. OCENA SKUTKÓW DLA ŚRODOWISKA WYNIKAJĄCYCH Z PRZYSZŁEGO PRZEZNACZENIA TERENÓW W PROJEKCIE MIEJSCOWEGO PLANU ZAGOSPODAROWANIA PRZESTRZENNEGO GMINY	34
9.1. W zakresie emisji zanieczyszczeń do powietrza atmosferycznego.....	34
9.2. W zakresie emisji zanieczyszczeń do wód lub do ziemi.....	35
9.3. W zakresie zagrożenia odpadami i zanieczyszczenia gleby lub ziemi.....	36
9.4. W zakresie wykorzystywania zasobów środowiska i niekorzystnego przekształcania terenu	36
9.5. W zakresie emitowania hałasu i pól elektromagnetycznych	37
9.6. W zakresie występowania poważnych awarii	38
10. OCENA SKUTKÓW REALIZACJI USTALEŃ PROJEKTU MIEJSCOWEGO PLANU ZAGOSPODAROWANIA NA CAŁOŚĆ ELEMENTÓW ŚRODOWISKA W ICH WZAJEMNYM POWIĄZANIU.....	38
10.1. W zakresie oceny stanu i funkcjonowania środowiska wynikającego z uwarunkowań określonych w opracowaniu ekofizjograficznym oraz tendencji do zmian przy braku realizacji ustaleń projektu planu	38
10.2. W zakresie oceny zagrożeń dla środowiska z uwzględnieniem wpływu na zdrowie ludzi, które mogą powstawać na terenie objętym projektem planu lub innych terenach	39
11. PRZEWIDYWANE ZNACZĄCE ODDZIAŁYWANIE	40
12. PROPOZYCJA ROZWIĄZAŃ ZAPOBIEGAWCZYCH, OGRANICZAJĄCYCH I KOMPENSACYJNYCH	47
13. ROZWIĄZANIA ALTERNATYWNE DO ROZWIĄZAŃ ZAWARTYCH W PLANIE	48
14. TRANSGRANICZNE ODDZIAŁYWANIE NA ŚRODOWISKO	49
15. METODY MONITORINGU ORAZ CZĘSTOTLIWOŚCI JEJ PRZEPROWADZENIA.....	49
16. STRESZCZENIE W JĘZYKU NIESPECJALISTYCZNYM	50
17. INFORMACJA O RODZAJACH DOKUMENTÓW UWZGLĘDNIONYCH PRZY SPORZĄDZANIU PROGNOZY	51

1. WSTĘP

Podstawą opracowania jest umowa Nr RGP.272.6722.138.2017 z dnia 9 maja 2017 r. zawarta między Gminą Andrespol a Przedsiębiorstwem Zagospodarowania Miast i Osiedli „TEREN” Sp. z o.o. na wykonanie miejscowego planu zagospodarowania przestrzennego dla terenu położonego w rejonie ulic Podleśnej i Tuszyńskiej w miejscowości Stróża wraz z prognozą oddziaływania na środowisko tego planu.

2. PODSTAWA PRAWNA

Podstawą sporządzenia prognozy oddziaływania na środowisko jest Ustawa z dnia 3 października 2008 r. o udostępnianiu informacji o środowisku i jego ochronie, udziale społeczeństwa w ochronie środowiska oraz ocenach oddziaływania na środowisko (Dz. U. z 2017 r. poz. 1405), a także ustawa z dnia 27 marca 2003r. o planowaniu i zagospodarowaniu przestrzennym (t.j. Dz. U. z 2017 r. poz. 1073).

Prognozę oddziaływania na środowisko stworzono w powiązaniu z następującymi dokumentami, w oparciu o zawarte w nich ustalenia:

- Opracowanie ekofizjograficzne do zmiany Studium uwarunkowań i kierunków zagospodarowania przestrzennego gminy Andrespol,
- Opracowanie ekofizjograficzne do miejscowego planu zagospodarowania przestrzennego dla terenu położonego w rejonie ulic Podleśnej i Tuszyńskiej w miejscowości Stróża, Przedsiębiorstwo Zagospodarowania Miast i Osiedli „TEREN”,
- Projekt miejscowego planu zagospodarowania przestrzennego dla terenu położonego w rejonie ulic Podleśnej i Tuszyńskiej w miejscowości Stróża, Przedsiębiorstwo Zagospodarowania Miast i Osiedli „TEREN”,
- Rozporządzenie Ministra Środowiska z dnia 13 kwietnia 2010 r. w sprawie siedlisk przyrodniczych oraz gatunków będących przedmiotem zainteresowania Wspólnoty, a także kryteriów wyboru obszarów kwalifikujących się do uznania lub wyznaczenia jako obszary Natura 2000,
- Rozporządzenie Ministra Środowiska z dnia 9 października 2014 r. w sprawie ochrony gatunkowej roślin,
- Rozporządzenie Ministra Środowiska z dnia 9 lipca 2004 r. w sprawie gatunków dziko występujących grzybów objętych ochroną,
- Studium uwarunkowań i kierunków zagospodarowania przestrzennego gminy Andrespol.

2.1. Warunki, jakim powinna odpowiadać prognoza oddziaływania na środowisko dotycząca projektów miejscowych planów zagospodarowania przestrzennego

Zgodnie z ustawą z dnia 3 października 2008 r. o udostępnianiu informacji

o środowisku i jego ochronie, udziale społeczeństwa w ochronie środowiska oraz ocenach oddziaływania na środowisko (t.j. Dz. U. z 2016 r. poz. 353, z późn. zm.), prognoza sporządzana dla potrzeb postępowania w sprawie oddziaływania na środowisko projektów miejscowych planów zagospodarowania przestrzennego powinna określać i oceniać między innymi skutki wpływu realizacji ustaleń projektu miejscowego planu zagospodarowania przestrzennego na elementy środowiska przyrodniczego oraz dobra materialne, a także skutki, które mogą wyniknąć z projektowanego przeznaczenia terenów.

Ustala się, iż prognoza powinna obejmować obszar objęty projektem miejscowego planu zagospodarowania przestrzennego wraz z obszarami pozostającymi w zasięgu oddziaływania wynikającego z realizacji ustaleń miejscowego planu. Zatem obszar objęty prognozą nie może być mniejszy od obszaru objętego miejscowym planem zagospodarowania przestrzennego, co jest konieczne zważywszy na wzajemne powiązania poszczególnych elementów środowiska.

Zakres i stopień szczegółowości informacji wymaganych w prognozie – został określony przez Państwowego Powiatowego Inspektora Sanitarnego w Łodzi pismem PPIS-Ł-ZNS-441/2/2017 z dnia 06.03.2017 r. oraz przez Regionalnego Dyrektora Ochrony Środowiska w Łodzi pismem WOOŚ-II.411.86.2017.MGw z dnia 17.03.2017 r.

Poniżej przedstawiono zakres sporządzonej prognozy w oparciu o art 51 ust 2 ustawy ze wskazaniem treści zawartych w niniejszym dokumencie:

OZNACZENIE ARTYKUŁU USTAWY	ZAKRES PROGNOZY	WSKAZANIE TREŚCI ZAWARTCH W OPRACOWANYM DOKUMENCIE (ROZDZIAŁ)
art.51. ust 2 pkt 1 lit a	informacje o zawartości, głównych celach projektowanego dokumentu oraz jego powiązaniach z innymi dokumentami	2,3
art.51. ust 2 pkt 1 lit b	informacje o metodach zastosowanych przy sporządzaniu prognozy,	2
art.51. ust 2 pkt 1 lit c	propozycje dotyczące przewidywanych metod analizy skutków realizacji postanowień projektowanego dokumentu oraz częstotliwości jej przeprowadzania	15
art.51. ust 2 pkt 1 lit d	informacje o możliwym transgranicznym oddziaływaniu na środowisko	14
art.51. ust 2 pkt 1 lit e	streszczenie sporządzone w języku niespecjalistycznym	16
art.51. ust 2 pkt 2 lit a	określenie, analiza i ocena istniejącego stanu środowiska oraz potencjalnych zmian tego stanu w przypadku braku realizacji projektowanego dokumentu	4,5,6,7

art.51. ust 2 pkt 2 lit b	określenie, analiza i ocena stanu środowiska na obszarach objętych przewidywanym znaczącym oddziaływaniem	4,6,7
art.51. ust 2 pkt 2 lit c	istniejące problemy ochrony środowiska istotne z punktu widzenia realizacji projektowanego dokumentu, w szczególności dotyczące obszarów podlegających ochronie na podstawie ustawy z dnia 16 kwietnia 2004 r. o ochronie przyrody	7
art.51. ust 2 pkt 2 lit d	cele ochrony środowiska ustanowione na szczeblu międzynarodowym, wspólnotowym i krajowym, istotne z punktu widzenia projektowanego dokumentu, oraz sposoby, w jakich te cele i inne problemy środowiska zostały uwzględnione podczas opracowywania dokumentu	8
art.51. ust 2 pkt 2 lit e	przewidywane znaczące oddziaływania, w tym oddziaływania bezpośrednie, pośrednie, wtórne, skumulowane, krótkoterminowe, średnioterminowe i długoterminowe, stałe i chwilowe oraz pozytywne i negatywne, na cele i przedmiot ochrony obszaru Natura 2000 oraz integralność tego obszaru, a także na środowisko	11
art.51. ust 2 pkt 3 lit a	przedstawienie rozwiązań mających na celu zapobieganie, ograniczanie lub kompensację przyrodniczą negatywnych oddziaływań na środowisko, mogących być rezultatem realizacji projektowanego dokumentu, w szczególności na cele i przedmiot ochrony obszaru Natura 2000 oraz integralność tego obszaru	12
art.51. ust 2 pkt 3 lit b	przedstawienie rozwiązań alternatywnych do rozwiązań zawartych w projektowanym dokumencie wraz z uzasadnieniem ich wyboru oraz opis metod dokonania oceny prowadzącej do tego wyboru albo wyjaśnienie braku rozwiązań alternatywnych, w tym wskazania napotkanych trudności wynikających z niedostatków techniki lub luk we współczesnej wiedzy	13

2.2. Główne cele dokumentu i zakres opracowania

Celem opracowania jest określenie rodzaju, stopnia oraz zasięgu przestrzennego zmian środowiska, wywołanych przez zagospodarowanie terenu ustalone przez nowe zapisy planu miejscowego.

Prognoza ma za zadanie:

- określić pojawiające się zagrożenia wynikające z dopuszczenia przez plan nowych sposobów użytkowania terenów,
- sprawdzić, czy zostały uwzględnione uwarunkowania środowiskowe,
- ocenić skutki wynikające z realizacji projektowanych zamierzeń,
- sprawdzić, czy przyjęte sposoby zapobiegania i ograniczania negatywnego oddziaływania przyczyniają się do jego zmniejszenia,
- sprawdzić w jakim stopniu proponowany sposób zagospodarowania może naruszać zasady prawidłowej gospodarki zasobami.

2.3. Informacja o metodach zastosowanych przy sporządzaniu prognozy

Prognoza oddziaływania na środowisko przyrodnicze do projektu miejscowego planu zagospodarowania przestrzennego została opracowana metodą porównawczą, zgodnie z wytycznymi Instytutu Ochrony Środowiska.

Metoda opracowania polega na:

- określeniu stanu środowiska na terenie objętym planem i terenach otaczających,
- ocenie projektowanych zmian w aspekcie wpływu ustaleń na stan środowiska,
- ocenie zgodności projektowanych rozwiązań z zasadami zrównoważonego rozwoju i aktualnymi aktami prawnymi oraz dokumentami wyższego rzędu takimi jak:
 - Strategia Rozwoju Województwa Łódzkiego 2020, Uchwała Nr XXX/644/13 Sejmiku Województwa Łódzkiego z dnia 26 lutego 2013r.
 - Plan Zagospodarowania Przestrzennego Województwa Łódzkiego – Aktualizacja”, Uchwała Nr LX/1648/10 Sejmiku Województwa Łódzkiego z dnia 21 września 2010 r.
 - Studium uwarunkowań i kierunków zagospodarowania przestrzennego gminy Andrespol.
 - Rozporządzenie Ministra Środowiska z dnia 9 października 2014 r. w sprawie ochrony gatunkowej roślin,
 - Rozporządzenie Ministra Środowiska z dnia 16 grudnia 2016 r. w sprawie ochrony gatunkowej zwierząt,
 - Rozporządzenie Ministra Środowiska z dnia 13 kwietnia 2010 r. w sprawie siedlisk przyrodniczych oraz gatunków będących przedmiotem zainteresowania Wspólnoty, a także kryteriów wyboru obszarów kwalifikujących się do uznania lub wyznaczenia jako obszary Natura 2000,
 - Rozporządzenie Ministra Środowiska z dnia 9 października 2014 r. w sprawie ochrony gatunkowej grzybów,
 - Dyrektywę Rady 79/409/EWG z dnia 2 kwietnia 1979 w sprawie ochrony dzikiego ptactwa,
 - Rozporządzenie Ministra Środowiska z dnia 12 stycznia 2011 r. w sprawie obszarów specjalnej ochrony ptaków,
 - Plan Gospodarowania Wodami na obszarze Dorzecza Wisły,
 - Dyrektywa 2000/60/WE Parlamentu Europejskiego i Rady z dnia 23 października 2000 r. ustanawiająca ramy wspólnotowe działania w dziedzinie polityki wodnej (Dz. U. UE seria L z 2000 r. Nr 327 z późn. zm.),
 - Dyrektywa 2007/60/WE Parlamentu Europejskiego i Rady z 2007 r. w sprawie oceny ryzyka powodziowego i zarządzania nim (Dz. U. UE seria L z 2007 r., Nr 288 s 27 ze zm.),
 - Stan środowiska określono na podstawie materiałów instytucji zajmujących się ochroną środowiska, specjalistycznych opracowań

naukowych, informacji zawartych w materiałach archiwalnych, powszechnie dostępnej literaturze specjalistycznej i informacjach dostępnych w Internecie oraz szczegółowych danych zebranych podczas dokonywanej inwentaryzacji terenu.

- Informacje zawarte w prognozie opracowano stosownie do stanu współczesnej wiedzy i metod oceny oraz dostosowano je do zawartości i stopnia szczegółowości.

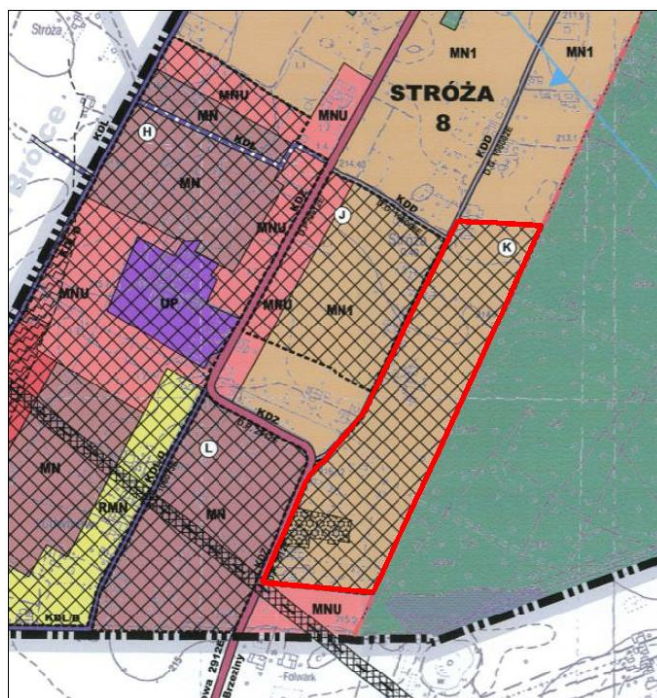
Stan środowiska określono na podstawie materiałów archiwalnych, książkowych, informacji w Internecie. Zestawienie innych wykorzystanych publikacji podano na zakończenie opracowania.

3. POWIĄZANIA PROJEKTOWANEGO DOKUMENTU Z INNYMI DOKUMENTAMI

Prognoza uwzględnia informacje zawarte w:

- 1) Studium uwarunkowań i kierunków zagospodarowania przestrzennego gminy Andrespol (Uchwała Nr XVI/152/15 Rady Gminy Andrespol z dnia 16 listopada 2015 r.)

Analizie poddano zapisy planistyczne zawarte w zmianie Studium uwarunkowań i kierunków zagospodarowania przestrzennego gminy Andrespol. Wymieniony dokument wskazuje kierunki rozwoju gospodarczo przestrzennego, identyfikując jednocześnie czynniki hamujące ten rozwój.



Wrys z Studium Uwarunkowań i kierunków zagospodarowania przestrzennego gminy Andrespol wraz z oznaczeniem granicy projektu zmiany planu miejscowego

Zgodnie z zapisami studium tereny oznaczone symbolem **MN1** to **tereny o przeważającej funkcji zabudowy mieszkaniowej jednorodzinnej**. „Funkcje dopuszczalne -w terenach MN1 mogą być realizowane -na

wydzielonych działkach -usługi o charakterze publicznym(realizowane z budżetu gminy) lub komercyjnym, ściśle związane z obsługą mieszkańców, takie jak: szkoły, przedszkola, żłobki, usługi opieki zdrowotnej –przychodnie, gabinety lekarskie, analityczne, rehabilitacyjne itp., handlu, zamieszkania zbiorowego, w tym hotele i motele, gastronomii – nie dotyczy lokali przeznaczonych do organizowania dużych imprez, takich jak wesela i przyjęcia okolicznościowe oraz nowa za budowa wielorodzinna -tzw. małe domy mieszkalne. Wyznaczenie w terenach MN1 działek przeznaczonych pod ww. usługi i zabudowę wielorodzinną tylko na podstawie planu miejscowego. W terenach tych dopuszcza się realizację zabudowy rekreacji indywidualnej.

Funkcje towarzyszące – tereny zieleni urządzonej i leśnej, tereny infrastruktury technicznej, tereny komunikacji, małe zbiorniki wodne i inne wynikające z zachowania stanu istniejącego, w tym nieuciążliwe zakłady produkcyjne.”

Wprowadzane przez plan przeznaczenie terenu jest zgodne z wyznaczoną w Studium funkcją terenu.

Na obszarze opracowania w studium uwarunkowań wskazany nieduży udział terenów oznaczonych symbolem, oznaczającym **tereny wymagające zgody na zmianę przeznaczenia gruntów leśnych na cele nieleśne.**

Aby zrealizować założenia projektowanego planu wystąpiono z wnioskiem o zmianę przeznaczenia.

2) Miejscowy plan zagospodarowania przestrzennego Gminy Andrespol (Uchwała Nr XXXII/340/05 Rady Gminy Andrespol z dnia 12 kwietnia 2005 r.)



Wrys z Studium Uwarunkowań i kierunków zagospodarowania przestrzennego gminy Andrespol wraz z oznaczeniem granicy projektu zmiany planu miejscowego

Obszar objęty planem obejmuje tereny, które w planie z 2005 r. były oznaczone jako **MN** czyli tereny zabudowy mieszkaniowej jednorodzinnej, **LS** czyli tereny lasów oraz **RP** – tereny upraw polowych .

Projekt niniejszego planu przewiduje rozszerzenie terenu o przeznaczenia na funkcję MN – zabudowę mieszkaniową jednorodzinną o tereny oznaczone w dotychczas obowiązującym planie jako tereny upraw polowych (RP) oraz teren lasu (LS). W celu usprawnienia komunikacji i dojazdów do poszczególnych działek wprowadza się drogę dojazdową oraz ciąg pieszo-jezdny, zaś parametry istniejących dróg: Podleśnej i Tuszyńskiej zostaną poprawione zgodnie z obowiązującymi przepisami.

Realizacja projektu planu miejscowego jest wynikiem złożonych wniosków właścicieli nieruchomości, oraz konieczności utrzymania zwartego charakteru struktury zabudowy poprzez dogęszczenie już istniejącej.

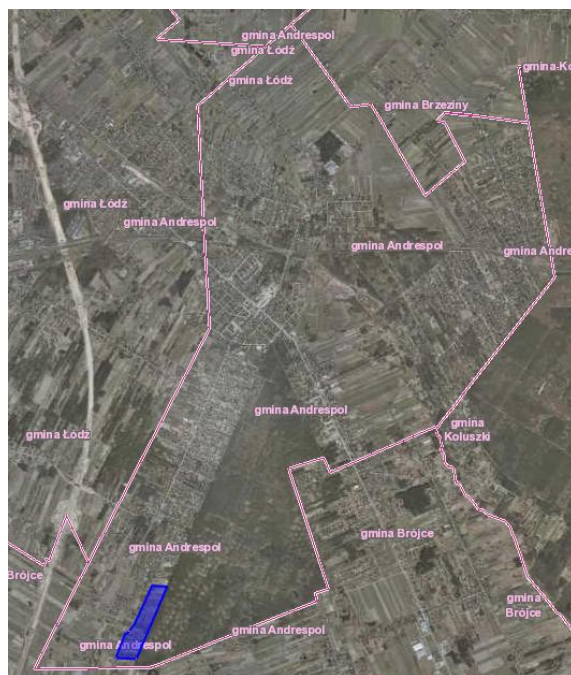
4. CHARAKTERYSTYKA I FUNKCJONOWANIE ŚRODOWISKA PRZYRODNICZEGO TERENU OBJĘTEGO PROGNOZĄ

Mając na uwadze, iż jednym z dokumentów, na podstawie których sporządzono miejscowy plan zagospodarowania przestrzennego jak i niniejszą prognozę jest opracowanie ekofizjograficzne (dla potrzeb projektu miejscowego planu zagospodarowania), w którym dokonano szczegółowej analizy charakterystyki i funkcjonowania środowiska na terenie objętym planem - w rozdziale ujęta została jedynie synteza tych zagadnień.

4.1. Położenie administracyjne i fizyczno - geograficzne

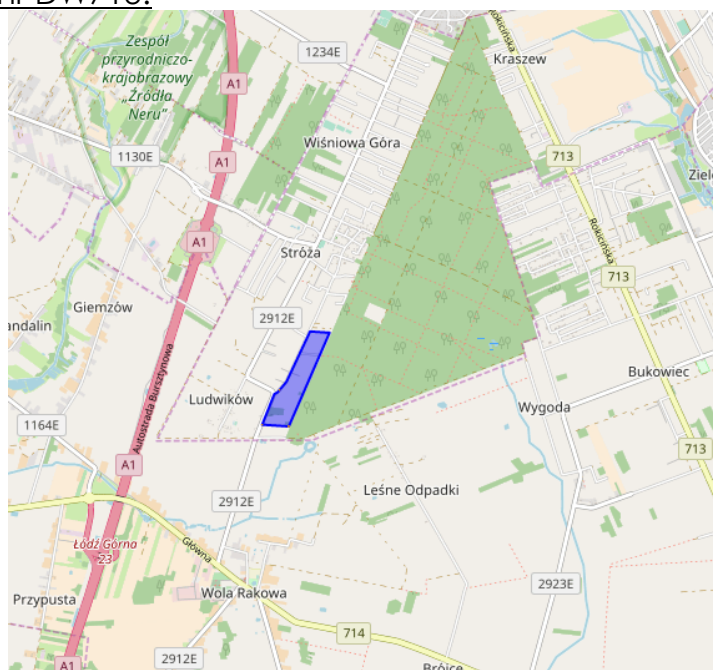
Gmina Andrespol położona jest w centralnej części województwa łódzkiego, w powiecie łódzkim wschodnim. Przez Centrum gminy przebiega droga wojewódzka nr 713 relacji: Łódź - Kurowice - Tomaszów Mazowiecki – Opoczno. Przez gminę Andrespol przebiegają również linia kolejowa Łódź Fabryczna – Koluszki – Warszawa (znajdująca się w sąsiedztwie opracowania), która na lokalnym odcinku Łódź - Koluszki posiada istotne znaczenie w przewozach pasażerskich oraz druga linia kolejowa – z kierunku Łodzi Kaliskiej i Olechowa, włączona w układ torowy na wysokości stacji Bedoń, posiadająca znaczenie dla przewozów towarowych.

Współrzędne geograficzne gminy wynoszą: od 51°67'' do 51°70'' szerokości geograficznej północnej oraz od 19°35'' do 19°38'' długości geograficznej wschodniej.



Położenie obszaru na tle gminy
Źródło: <http://geoserwis.gdos.gov.pl/mapy/>

Obszar objęty projektem zmiany planu, znajduje się w południowej części gminy Andrespol, w sołectwie Stróża, w sąsiedztwie ulic Podleśnej i Tuszyńskiej (wzdłuż zachodniej granicy opracowania), stanowiących odpowiednio drogę powiatową nr 2912E oraz drogę gminną nr 106065E. Powierzchnia obszaru to ok. 21,90 ha. Obszar położony jest ok. 1,1 km na wschód od autostrady A1, ok. 1,3 km na północ od drogi wojewódzkiej nr DW714 oraz ok 3 km na zachód od drogi wojewódzkiej nr DW713.



Położenie obszaru na głównych trasach komunikacyjnych
Źródło: <http://geoserwis.gdos.gov.pl/mapy/>

Wg regionalizacji fizyczno - geograficznej Polski J. Kondrackiego, obszar gminy (a zatem obszaru objętego projektem zmiany planu) położony jest w obrębie: prowincji Niż Środkowoeuropejski (nr 31), podprowincji Niziny Środkowopolskie (nr 318) makroregionu. Wzniesienia. Południowomazowieckie (nr 318.8), mezoregionu Wzniesienia Łódzkie (nr 318.82).

Mezoregion Wzniesienia Łódzkie osiąga wysokości ponad 250 m n.p.m. i wznosi się około 100 m nad sąsiednimi równinnymi mezoregionami (Równiną Łaską i Łowicko – Błońską). Zbudowany jest z luźnych utworów czwartorzędowych, a jego powierzchnia terenu została znacznie przemodelowana w klimacie peryglacjalnym. Na tle krain wyznaczonych przez Dylikową (1973) gmina Andrespol leży na Wyżynie Łódzkiej – część Krainy Wielkich Dolin, na przedpolu krawędzi Garbu Łódzkiego. Powierzchnię garbu urozmaica ciąg wzgórz wyznaczających położenie czoła lądolodu stadiatu Warty.

4.2. Budowa geologiczna

Obszar gminy położony jest głównie w obrębie antykliny Justynowa (niższa jednostka antyklinorium środkowopolskiego). Jedynie południowo-zachodni skraj gminy leży w zasięgu niecki łódzkiej.

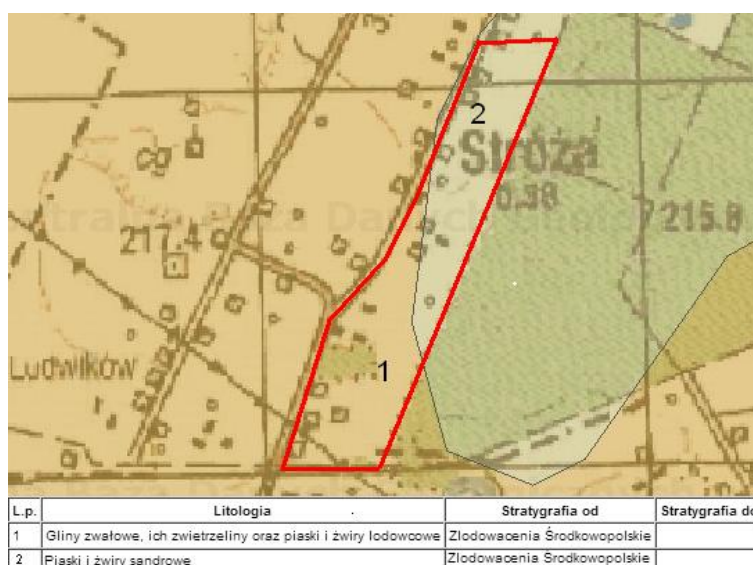
Główne formacje geologiczne to utwory jury górnej oraz utwory trzeciorzędu i czwartorzędu. Utwory górno-jurajskie wykształcone jako wapienie (margliste, oolitowe i dolomityczne) w części północno-wschodniej oraz wapienie margliste, margle i margle mułowcowe w części centralnej i południowo-zachodniej gminy. Strop podłoża mezozoicznego nie wykazuje dużego zróżnicowania i kształtuje się na głębokości od ok. 105m w części zachodniej do 120 m na krańcach wschodnich. W centralnej części gminy w pasie o przebiegu SE - NW oraz na krańcach północno-wschodnich osady mezozoiczne stanowią bezpośrednie podłoże osadów czwartorzędowych. Na pozostałym obszarze, tj. w części południowo-zachodniej i północno-wschodniej gminy na osadach górnej jury zalegają osady trzeciorzędowe stanowiąc bezpośrednie podłoże czwartorzędu. Osady trzeciorzędowe wykształcone są w postaci piasków i mułków. Strop tych utworów wykazuje znacznie większe zróżnicowanie i kształtuje się na głębokości od 70 m na krańcach centralno-południowych do 100-110 m na krańcach północno-wschodnich. Osady trzeciorzędowe nie stanowią ciągłej pokrywy. Ich miąższość jest niewielka i waha się od kilku centymetrów do ok. 20 m w części południowo-zachodniej gminy. Osady czwartorzędowe wykazujące duże urozmaicenie i zróżnicowanie. Cechuje je znaczna miąższość na poziomie kilkudziesięciu metrów – od 70-80 m w części południowo-zachodniej do 100 -110 m w części północnej i północno-wschodniej. Różnice wynikają zarówno z urozmaicenia powierzchni podłoża czwartorzędu jak i współczesnej

powierzchni terenu. Strop utworów czwartorzędowych jest wykształcony przede wszystkim w postaci piasków i żwirów oraz glin zwałowych.

W powierzchniowej budowie geologicznej gminy główną rolę odgrywają osady glacialne (lodowcowe), osady peryglacialne oraz holocenijskie osady wypełniające przede wszystkim doliny rzeczne i zagłębienia. Największe powierzchnie zajmują osady glacialne, a najmniejsze – osady holocenijskie. Na terenach zabudowanych (Andrespol, Wiśniowa Góra, Justynów, Janówka) w wyniku działalności człowieka licznie powstały grunty nasypowe.

Obszar opracowania w południowej i zachodniej części budują gliny zwałowe, ich zwietrzliny oraz żwiry lodowcowe. Północną oraz wschodnią część terenu stanowią zaś piaski i żwiry sandrowe.

W granicach terenu objętego projektem zmiany planu nie ma terenów górniczych ani złóż kopalin. Warunki geologiczne są korzystne z punktu widzenia budownictwa i nadają się do posadowienia obiektów.



Geologia na obszarze objętym planem
Źródło: <http://bazagis.pgi.gov.pl/>

4.3. Rzeźba powierzchni

W wyniku procesów akumulacyjnych, erozyjno-akumulacyjnych i eluwialno-organicznych nastąpiło rozczłonkowanie i zróżnicowanie morfologiczne i hipsometryczne powierzchni terenu. Nie mniej jednak obszar gminy Andrespol jest mało urozmaicony topograficznie. Przeważa rzeźba płasko – równinna. Na jej obszarze można wyróżnić następujące główne elementy rzeźby: równinę sandrową, wysoczyznę plejstoceńską, dolinę rzeki Miazgi, boczne, suche dolinki o nieckowatym kształcie łączące się z doliną rzeki Miazgi.

Obszar sołectwa Stróża jest mało urozmaicony wysokościowo.

Zatem teren objęty projektem zmiany planu również nie posiada urozmaiconej rzeźby powierzchni terenu. Rzędne terenu kształtują się na

wysokości 213,3 m n.p.m. na północy obszaru, opadając łagodnie w kierunku południowym do 216,5 m n.p.m. Powyższe różnice wysokości pozwalają stwierdzić, że obszar jest prawie płaski.

4.4. Warunki klimatyczne

Obszar opracowania znajduje się w Łódzko – Wieluńskim regionie klimatycznym (zgodnie z podziałem W. Wiszniewskiego i W. Chełmońskiego).

Na terenie gminy Andrespol przeważają wiatry zachodnie i południowo-zachodnie (30-32% wiatrów w roku), a także wschodnie i południowo – wschodnie (20-25%).

Średnie roczne temperatury powietrza mieszczą się w przedziale 7,5 - 8°C, przy czym średnia temperatura półrocza chłodnego waha się w granicach 0,5 - 1°C, zaś półrocza ciepłego 14 - 14,5°C. W najzimniejszym miesiącu - styczniu, rzadko notuje się temperatury poniżej (-25°C). Częste są jednak dni z mrozem i przymrozki.

Okres wegetacyjny, określany występowaniem średniej temperatury powyżej 5°C, trwa długo, przeszło 215 dni.

Najcieplejszymi miesiącami są lipiec i sierpień, i to na nie przypadają maksymalne ilości dni gorących – do 22 dni miesięcznie.

Opady atmosferyczne wykazują wyraźne uzależnienie od ukształtowania terenu. Wysokie opady na terenie gminy wiążą się z jej położeniem w obrębie Wzniesień Łódzkich, które otrzymują kilka (niekiedy kilkanaście) procent opadów więcej niżeli tereny otaczające. Kształtują się one na poziomie 650 mm deszczu, z czego najwięcej (powyżej 50 mm miesięcznie) przypada na kwiecień, maj i wrzesień.

Lokalnie, podczas pogody wyżowej, mogą się pojawić niewielkie różnice termiczne wywołane radiacją. Na terenie o urozmaiconej rzeźbie powietrze chłodne jako cięższe zsuwa się grawitacyjnie zajmując tereny niżej położone. Stąd doliny rzeczne (dolina Miazgi oraz suche dolinki) stanowią typowe miejsca akumulacji chłodnego powietrza spływającego z terenów wyżej położonych. Zatem najlepsze warunki bonitacyjne istnieją na terenach wyżej położonych, o ekspozycji południowej, południowo - zachodniej i zachodniej, szybko się nagrzewające (południowe obszary wsi Wiśniowa Góra i Stróża). Jednak lokalny bioklimat obszaru gminy jest stosunkowo korzystny. Nie notuje się tu większych przekroczeń w zakresie zanieczyszczenia powietrza. Obecność dużych kompleksów leśnych – na południu (las Wiśniowa Góra), na północy (las Wiączyń – poza północną granicą gminy) i przylegający do wschodnich granic gminy kompleks lasu gałkowskiego – wpływają, na stosunkowo korzystne warunki w zakresie bioklimatu.

W gminie Andrespol dominują wiatry zachodnie. Średnia prędkość wiatru występująca na granicy gminy z Łodzią to ok. 2,9 m/s. Są to zatem warunki tzw. „ciszy cyrkulacyjnej”. Kierunek wzmożonych nawietrzeń odbywa się

z kierunku Łodzi, co może przyczynić się do napływanego zanieczyszczeń powietrza z miasta.

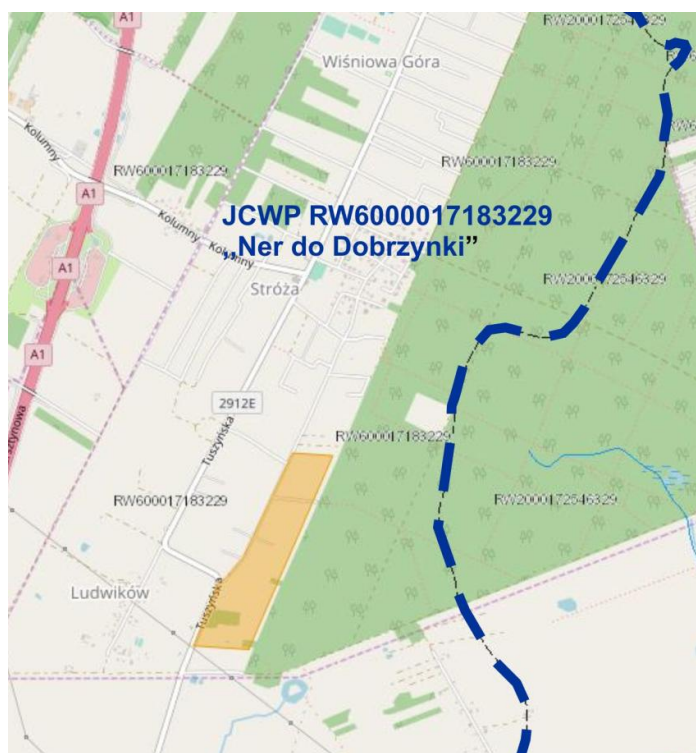
Obszar opracowania posiada takie same warunki klimatyczne jak wyżej opisane dla całej gminy.

Teren, dla którego sporządzany jest plan, położony jest bezpośrednio przy kompleksie leśnym (wschodnia granica obszaru mpzp), co gwarantuje korzystne warunki bioklimatyczne.

4.5. Wody powierzchniowe

W wyniku przebiegu działu wodnego I rzędu przez południowo-zachodnią część gminy, podzielona ona została na dwie zlewnie. Część południowo-zachodnia odwadniana jest do Neru, dalej do Warty, i następnie do Odry. Natomiast większość terenów gminy, jej centralne, północne, południowo-wschodnie obszary odwadniane są do Miazgi, i dalej do Luciąży, Pilicy i Wisły.

Obszar opracowania zlokalizowany jest na obszarze JCWP „Ner do Dobrzyńki” o numerze PLRW600017183229. Należy do obszaru dorzecza Odry oraz regionu wodnego Warty.



Obszar opracowania na tle Jednolitych Części Wód Powierzchniowych
Źródło: Opracowanie własne na podstawie <http://geoserwis.gdos.gov.pl/mapy/> oraz <http://epsh.pgi.gov.pl/epsh/>

Na zachód od obszaru opracowania przepływa rzeka Ner. Znajduje się ona w odległości ok. 2,15 km od obszaru opracowania. Na wschód od obszaru, w odległości ok. 1,7 km przepływa zaś rzeka Józefówka, stanowiąca niewielki ciek będący dopływem rzeki Miazgi. Rzeki te

stanowią istotny element integrujący ekologicznie omawiany fragment gminy z szerszym zapleczem.

Położenie i charakter sieci hydrograficznej fragmentu gminy objętego zmianą planu, decydują, iż nie występują na jego powierzchni, tereny zagrożenia powodziowego. Nie występują wody powierzchniowe ani urządzenia melioracyjne.

Według analizy przeprowadzonej w Planie gospodarowania wodami na obszarze dorzecza Odry JCWP „Ner do Dobrzyńki” o numerze RW600017183229 jest zagrożona nieosiągnięciem celów środowiskowych, natomiast stan został określony jako zły. W zlewni nie stwierdzono występowania presji, która mogłaby być przyczyną przekroczeń wskaźników jakości. W celu zaplanowania działań naprawczych, konieczne jest wcześniejsze szczegółowe rozpoznanie przyczyn. Osiągnięcie celu środowiskowego jakim jest dobry stan ilościowy oraz dobry plan chemiczny zaplanowano na rok 2027.

Projekt planu nie wpłynie na stan analizowanej JCWP „Ner do Dobrzyńki”.

4.6. Wody podziemne

Gmina Andrespol (a więc również obszar opracowania) leży w VIII regionie hydrogeologicznym. Wody podziemne poziomów użytkowych występują w utworach czwartorzędowych i jurajskich, lokalnie w paleogeńsko-neogeńskich (trzeciorzędowych).

Poziom czwartorzędowy stanowi główny użytkowy poziom wodonośny. Jest on ujmowanym przez wodociągi wiejskie, oraz niektóre obiekty usługowe, produkcyjne, gospodarstwa niezwodociągowane i rolnictwo. Występuje on w ośrodku porowym w osadach piaszczysto – żwirowych, w obrębie którego można wyróżnić dwie (lokalnie trzy) warstwy wodonośne:

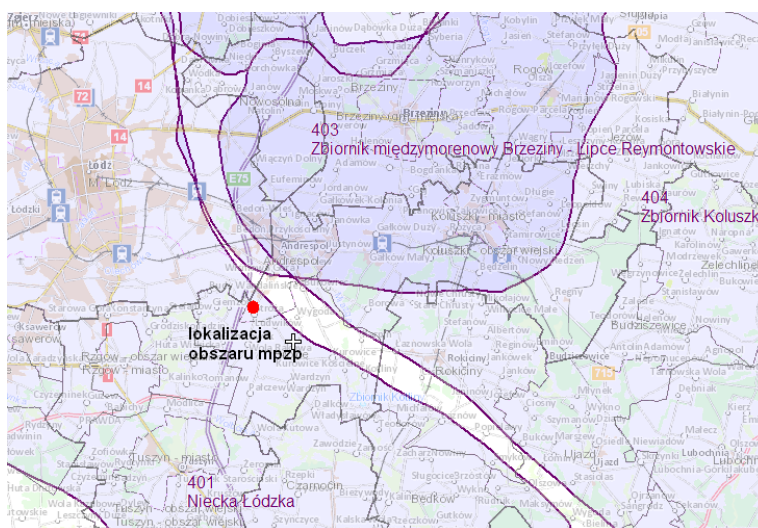
- I – są to wody gruntowe związane z piaskami przypowierzchniowymi, występują w obrębie den dolin;
- II – wody związane z utworami piaszczysto-żwirowymi zalegające pod pierwszymi glinami zwałowymi lub w soczewkach śródglinowych. Są to wody najczęściej o napiętym zwierciadle wody występującym na głębokości do ok. 40 m p.p.t. (Wiśniowa Góra, Stróża). Warstwę tę cechuje zmienna miąższość; nie ma ona dużego znaczenia dla zaopatrzenia ludności w wodę;
- III – są to wody o napiętym zwierciadle wody występujące na głębokości ok. 50-70 m p.p.t. (Justynów, Janówka, Kraszew).

Głębokość zwierciadła wody zwiększa się w miarę oddalania się od doliny rzeki Miazgi, i jest to związane z morfologią terenu. W odległości do 5 km od osi rzeki, nie przekracza ona 5 m, dalej na południowo – zachodnich rubieżach gminy dochodzi do 10 m.

Gmina Andrespol leży na zasobach wodnych Głównych Zbiorników Wód Podziemnych:

- Zbiornik nr 404 Koluszki – Tomaszów Mazowiecki – zbiornik szczelinowo-krasowy, wydzielony w osadach jury górnej. Średnia głębokość ujęć wody to ok. 200 m p.p.t. Zbiornik obejmuje centralną i północno-wschodnią część gminy;
- Zbiornik nr 403 Zbiornik międzymorenowy Brzeziny – Lipce Reymontowskie – zbiornik wydzielony w porowych międzymorenowych osadach czwartorzędowych o średniej głębokości ujęć 40-100 m p.p.t. Zbiornik obejmuje przeważającą część gminy, z wyłączeniem południowo-zachodniej części (części wsi Stróża i Wiśniowa Góra);
- Zbiornik nr 401 Niecka Łódzka – Zbiornik kredowy utworzony na piaskach, żwirach i słabo związanych piaskowcach kredy dolnej. W jego obrębie leży południowy kraniec gminy.

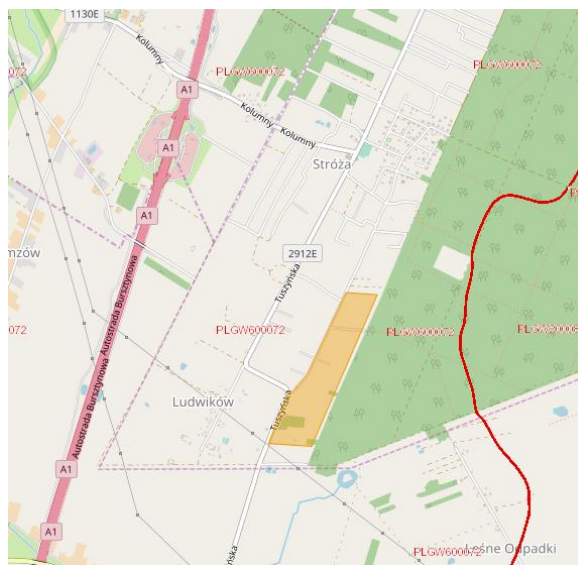
Obszar objęty planem leży w zasięgu GZWP nr 401 Niecka Łódzka. Na obszarach ochronnych zbiorników obowiązują ograniczenia w zagospodarowaniu, regulowane przez przepisy odrębne.



Obszar opracowania na tle GZWP

Źródło: Opracowanie własne na podstawie <http://epsh.pgi.gov.pl/epsh/>

Obszar opracowania znajduje się na obszarze jednolitych wód podziemnych o nr PLGW600072.



Obszar opracowania na tle Jednolitych Części Wód Podziemnych
Źródło: <http://geoserwis.gdos.gov.pl/mapy/>

Według aktualnego Planu gospodarowania wodami JCWPd o numerze GW600072 posiada dobry stan chemiczny i ilościowy. Nie jest również zagrożona ryzykiem nieosiągnięcia celów środowiskowych.

Projekt planu nie wpłynie na stan analizowanej JCWPd.

Główne cele środowiskowe zawarte w planie gospodarowania wodami, które muszą być realizowane to:

- zapobieganie doptywowi lub ograniczenia doptywu zanieczyszczeń do wód podziemnych,
- zapobieganie pogarszaniu się stanu części wód podziemnych,
- zapewnienie równowagi pomiędzy poborem a zasilaniem wód podziemnych.

Na obszarze objętym projektem zmiany planu nie występują ujęcia wód podziemnych.

4.7. Gleby

Gleby obszaru gminy wykształciły się przede wszystkim na piaszczystym, miejscowo gliniastym podłożu plejstoceńskich osadów czwartorzędowych. Obszar opracowania znajduje się na terenie piasków i żwirów wodnolodowcowych (dolnych i górnych) stadiału Warty. Dominują dwa rodzaje gleb, a ich podział związany jest z topografią i najmłodszą geologią terenu: gleby obszarów dolinnych i obniżzeń terenu – gleby organiczne oraz gleby obszarów równinnych – gleby płowe (pseudobielicowe), bardzo zapiaszczone, podścielone piaskiem lub gliną zwałową. Do tej drugiej grupy należy obszar opracowania.

Na obszarze projektu planu występują gleby należące do IVa, IVb, V oraz VI klasy bonitacyjnej. Przeważającą część terenu zajmują jednak gleby najniższych klas – V i VI.

4.8. Szata roślinna i świat zwierzęcy

Gmina wg regionalizacji geobotanicznej, znajduje się w prowincji Prowincji Środkowo – Europejskiej, Podprowincji Niżowo - Wyżynnej, Działu Bałtyckiego, w jednostkach geobotanicznych takich jak poddział – Pas Wyżyn Środkowych, kraina – Północne Wysoczyzny Brzeżne, okręg – Łódzko – Piotrkowski.

Łączna powierzchnia lasów w gminie Andrespol w 2017 roku wynosiła 605 ha (wg danych lokalnych uzyskanych z ewidencji gruntów Urzędu Gminy Andrespol na rok 2017). Daje to dość wysoki wskaźnik lesistości wynoszący około 25,9% powierzchni gminy w porównaniu do zalesienia całego województwa łódzkiego na poziomie 21,3%.

W strukturze użytkowania lasów dominują lasy publiczne stanowiące własność Skarbu Państwa będące w zarządzie Lasów Państwowych. Stanowią one 86% wszystkich gruntów leśnych gminy, zajmując powierzchnię 520,5143 ha (w tym lasy 511,2592 ha). Nadmierna antropopresja spowodowała, że lasy są rozdrobnione i silnie zdewastowane, o niskiej wartości.

W Wiśniowej Górze występuje największy kompleks leśny w gminie. Znajduje się on tuż za wschodnią granicą obszaru opracowania. Las ten zaliczony został do ciągów ekologicznych o znaczeniu lokalnym, które pełnią rolę wentylacyjno - klimatyczną. Siedliskowe typy lasu występujące w jego obrębie to przede wszystkim las mieszany świeży oraz w znacznie mniejszym udziale bór mieszany świeży. W rejonie źródeł rośnie ols. Głównym gatunkiem lasotwórczym jest sosna, a w południowej części również dąb i jodła, rzadziej brzoza. W południowo-wschodniej części kompleksu lasu Wiśniowa Góra występuje w różnych zbiorowiskach naturalne stanowisko jodły, szczególnie istotne ze względu na północną granicę jej geograficznego zasięgu.

Oprócz kompleksu leśnego w gminie występują inne mniejsze zespoły leśne. Większe ich zgrupowanie towarzyszy lewobrzeżnej dolinie Miazgi w rejonie Nowego Bedonia i Justynowa.

Ze względu na bezpośrednie sąsiedztwo gminy Andrespol z Łodzią, wszystkie lasy państwowe występujące w jej granicach uznano za lasy ochronne. Lasy będące własnością osób fizycznych zajmują 71 ha (dane lokalne uzyskane z ewidencji gruntów Urzędu Gminy Andrespol na rok 2017). Wśród lasów prywatnych nie zlokalizowano lasów ochronnych, mimo że lasy znajdują się wokół miasta Łodzi. Są to lasy gospodarcze.

Zbiorowiska łąk w większości są wykorzystywane rolniczo, co prowadzi do ich zubożenia florystycznego. Wskutek osuszania terenów i nawożenia, łąki

właściwe ustępują miejsca intensywnym uprawom łąkowym o dużej produkcji biomasy, lecz o zawężonym składzie gatunkowym.

W gminie na glebach wilgotnych występują łąki z trzęślicą modrą (*Molinia caerulea*), na mniej wilgotnych żyzne łąki świeże, charakteryzujące się znacznym udziałem złocienia właściwego (*Chrysanthemum leucanthemum*), zaś na najbardziej wilgotnych – zespoły wysokich turzyc, najczęściej zespół turzycy zaostrojonej (*Caricetum gracilis*). Dość często występują łąki z wysokim udziałem rdestu wężownika (*Polygonum bistorta*) lub szczawiu zwyczajnego, łąkowego (*Rumex acetosa*).

Na obszarze objętym projektem planu występują niewielkie fragmenty lasów. Ich lokalizację przedstawiono na poniższym rysunku:



Lokalizacja użytków leśnych na obszarze opracowania
Źródło: opracowanie własne

Lasy oznaczone na powyższym rysunku stanowią lasy prywatne. Nie są lasami objętymi szczególnymi formami ochrony (takimi jak obszar Natura 2000) oraz nie posiadają statusu lasów ochronnych.

Ze względu na fakt występowania gruntów leśnych wystąpiono z wnioskiem o wyrażenie zgody na przeznaczenie na cele nieleśne gruntów leśnych zewidencjonowanych na obszarze opracowania, stanowiących własność prywatną o łącznej powierzchni 0,1862 ha.

Pod fragmenty działki przeznaczone do zmiany przeznaczenia w miejscowości Stróża oznaczone w mpzp odpowiednio symbolami, wydzielono: 4.MN – tereny zabudowy mieszkaniowej jednorodzinnej – 0,1748 ha, 1. KDZ – teren drogi publicznej klasy zbiorczej - 0,0114 ha.

Pomniki przyrody występujące na terenie miejscowości znajdują się poza obszarem objętym planem.

Obszar objęty projektem zmiany planu nie jest położony na terenie żadnego obszaru znajdującego się obecnie w sieci Natura 2000 oraz żadnego obszaru zaproponowanego do włączenia w tej sieci.

Świat zwierzęcy

W obszarach leśnych na terenie gminy znaczny udział mają gatunki owadów związanych pokarmowo z sosną. Wiele z nich to znane szkodniki lasów, np. motyle: barczatka sosnowka i brudnica mniszka. Z lasem sosnowym związane są także : pasikonik opaślik sosnowiec, a z chrząszczy: borodziej cieśla, wątkarz lipczyk oraz tęcznik liszkarz. W drzewostanie liściastym i mieszanym duży udział mają saprofagi np. muchówki. Na terenie gminy dominują gatunki synantropijne ptaków oraz ptaki drapieżne czy ptactwo wodne i błotne związane z terenami podmokłymi. Wymienia się następujące gatunki ptaków: kruk, gawron, kawka, wrona, sroka, sójka, szpak, wilga, szczygieł, czyżyk, gil, zięba, wróbel domowy, mazurek, potrzyszcz, trznadel, potrzos, dzierlatka, skowronek polny, skowronek borowy, sikora bogatka, sikora uboga, mysikrólik, jemiołoszka, muchołówka szara, pierwiosnek, pokrzewka ogrodowa, trzciniak, drozd śpiewak, kos, kwiczoł, słowik, strzyżyk, jaskółka dymówka i oknówka, dzięcioł pstry duży, dzięcioł zielony, kukułka, puszczyk, myszołów, jastrząb, bocian biały, kaczka krzyżówka, cyraneczka, cyranka, kaczka rdzawogłowa, perkoz dwuczuby, gołąb, kuropatwa, bażant i inne.

Wśród ssaków występują gatunki takie jak: kret, ryjówka aksamitna, dzik, sarna, zając szarak, mysz domowa i zaroślowa nornica, kuna leśna, piżmak, wiewiórka pospolita i lis.

Na danym terenie mogą występować osobniki wyżej wymienionych pospolitych gatunków zwierząt .

Ochrona gatunkowa

Nie stwierdzono występowania bezpośrednio na terenie objętym mpzp, chronionych gatunków bezkręgowców, chronionych siedlisk przyrodniczych, chronionych gatunków grzybów, roślin, ryb, płazów w rozumieniu następujących przepisów:

- Rozporządzenie Ministra Środowiska z dnia 13 kwietnia 2010 r. w sprawie siedlisk przyrodniczych oraz gatunków będących przedmiotem zainteresowania Wspólnoty, a także kryteriów wyboru obszarów kwalifikujących się do uznania lub wyznaczenia jako obszary Natura 2000,

- Rozporządzenie Ministra Środowiska z dnia 9 października 2014 r. w sprawie ochrony gatunkowej roślin,
- Rozporządzenie Ministra Środowiska z dnia 16 grudnia 2016 r. w sprawie ochrony gatunkowej zwierząt,
- Rozporządzenie Ministra Środowiska z dnia 9 października 2014 r. w sprawie ochrony gatunkowej grzybów,
- Dyrektywę Rady 79/409/EWG z dnia 2 kwietnia 1979 w sprawie ochrony dzikiego ptactwa
- Rozporządzenie Ministra Środowiska z dnia 12 stycznia 2011 r. w sprawie obszarów specjalnej ochrony ptaków.

4.9. Dziedzictwo i zasoby kulturowe

Na obszarze objętym zmianą planu nie występują obiekty wpisane do wojewódzkiego rejestru zabytków oraz gminnej ewidencji zabytków.

Na omawianym terenie nie znajdują się stanowiska archeologiczne ani strefy ochrony archeologicznej.

5. POTENCJALNE ZMIANY STANU ŚRODOWISKA W PRZYPADKU BRAKU REALIZACJI ZAŁOŻEŃ PLANU

Rada Gminy Andrespol dokonała analizy obowiązującego Studium w celu dostosowania podstawowego przeznaczenia terenów do aktualnych i spodziewanych potrzeb gminy oraz jej mieszkańców.

W tym celu podjęto Uchwałę Nr XXXII/319/17 Rady Gminy Andrespol z dnia 2 lutego 2017 r. w sprawie przystąpienia do sporządzenia miejscowego planu zagospodarowania przestrzennego dla terenu położonego w rejonie ulic Podleśnej i Tuszyńskiej w miejscowości Stróża.

Zabudowa mieszkaniowa, głównie jednorodzinna jest zdecydowanie dominującą funkcją wyznaczoną w Studium na obszarze wszystkich obrębów geodezyjnych w gminie. Nowe tereny wyznaczone w Studium z przeznaczeniem na funkcję mieszkalną umożliwiają prowadzone racjonalnej polityki lokalizacyjnej przez władze samorządowe i stanowią szeroką ofertę terytorialną dla przyszłych inwestorów. Wyznaczono je w taki sposób, że nie stanowią zaburzenia ładu przestrzennego, a zwłaszcza nie powodują „rozlewania się zabudowy”. Dla zapewnienia ładu przestrzennego tereny przyszłej urbanizacji powinny być „uruchamiane” kolejno, w marę rosnącego zapotrzebowania społecznego i gospodarczego, poprzez sukcesywne wypełnianie istniejącej zabudowy mieszkaniowej w oparciu o obowiązujący dla gminy plan miejscowy oraz jego punktowe zmiany.

Realizacja ww. projektu planu miejscowego jest wynikiem złożonych wniosków właścicieli nieruchomości oraz koniecznością utrzymania

zwartego charakteru struktury zabudowy poprzez dogęszczenie już istniejącej.

Zgodnie z analizą dokonaną w opracowaniu ekofizjograficznym sporządzonym na potrzeby planu – lasy objęte wnioskiem nie są lasami objętymi szczególnymi formami ochrony (takimi jak obszar Natura 2000). Lasy te nie posiadają statusu lasów ochronnych. Wszystkie nieruchomości położone są poza granicami wszelkich prawnych form ochrony przyrody. Zmiana sposobu ich użytkowania nie spowoduje więc znacznych negatywnych skutków dla wartości kulturowo-przyrodniczych.

Ze względu na fakt występowania gruntów leśnych wystąpiono z wnioskiem o wyrażenie zgody na przeznaczenie na cele nieleśne gruntów leśnych zewidencjonowanych na obszarze opracowania, stanowiących własność prywatną o łącznej powierzchni 0,1862 ha.

Biorąc pod uwagę ustalony w projekcie planu minimalny udział powierzchni biologicznie czynnej, wynoszący 70 % powierzchni działki budowlanej, na terenie oznaczonym symbolem 4.MN (w ramach którego występują fragmenty lasu) - uznać można, iż faktyczna wycinka drzewostanu będzie niewielka.

Brak zmiany planu nie skutkowałby pogorszeniem się stanu środowiska na danym obszarze. Ustalenia zawarte w planie regulują kwestie ochronne związane z ochroną środowiska. Brak ustaleń dotyczących elementów przyrodniczych, krajobrazowych, o których mowa w ustawie z dnia 27 marca 2003 roku o planowaniu i zagospodarowaniu przestrzennym mogłoby powodować brak respektowania m.in. zapisów dot. ochrony elementów środowiska przy realizowaniu zabudowy tego terenu.

6. STAN ŚRODOWISKA PRZYRODNICZEGO

6.1. Zanieczyszczenie wód powierzchniowych i podziemnych

W gminie działają 2 oczyszczalnie ścieków: mechaniczno – biologiczna oczyszczalnia Zakładu Gospodarki Komunalnej w Andrespolu z siedzibą w Wiśniowej Górze oraz z oczyszczalnia „JOGO” Łódzkiej Spółdzielni Mleczarskiej oddział w Kraszewie. Odbiornikiem ścieków jest rzeka Miazga. Oczyszczalnie wprowadzają do rzek oczyszczone ścieki na podstawie pozwoleń wodnoprawnych, które regulują m.in. warunki ilości i jakości zrzucanych ścieków. Są one objęte kontrolą.

W 2016 r. z kanalizacji sanitarnej korzystało 38,4% ogółu ludności. Jednocześnie wskaźnik zwodociągowania gminy kształtuje się na poziomie 91,4%. Oznacza to iż występuje dysproporcja systemu kanalizacyjnego wobec systemów wodociągowych. Na terenach nieskanalizowanych gminy, posiadających wodociągi wiejskie istnieją indywidualne systemy

odprowadzania ścieków. Na terenie gminy duża część nieruchomości korzysta ze zbiorników bezodpływowych oraz oczyszczalni przydomowych.

Ze względu na znaczny stopień zurbanizowania gminy, dużą rolę odgrywa presja komunalna –indywidualne odprowadzanie ścieków oraz przez oczyszczalnie (punktowe źródło zanieczyszczeń).

Poniżej przedstawiono stan jakości wód powierzchniowych dla Jednolitej Części Wód Powierzchniowych, w ramach której zlokalizowany jest obszar planu. Stan jakości wód określony został przez WIOŚ w Łodzi przez ocenę na podstawie badań przeprowadzonych w roku 2016. Punkt pomiarowo-kontrolny znajdował się poza granicami terenu mpzp.

Dla JCWP „Ner do Dobrzyńki” (w punkcie kontrolnym Dobrzyńka-Łaskowice):

- Klasa elementów biologicznych- III,
- Klasa elementów fizykochemicznych – II (z tendencją spadkową),
- Klasa elementów fizykochemicznych – brak danych
- STAN / POTENCJAŁ EKOLOGICZNY- umiarkowany
- STAN CHEMICZNY- brak danych
- STAN WÓD- ZŁY.

Ze względu na zły stan wód powierzchniowych JCWP wskazane jest podjęcie wszelkich działań mających na względzie ochronę wód, m.in. ustalenie właściwej gospodarki wodno-ściekowej. Ważne jest jak najszybsze skanalizowanie obszarów, nie objętych siecią kanalizacyjną oraz możliwe natychmiastowe podłączenie wszystkich działek zabudowanych do sieci kanalizacyjnej i likwidacja zbiorników bezodpływowych.

W celu ochrony wód powierzchniowych przed zanieczyszczeniami, wprowadzanie ścieków do wód powierzchniowych musi uwzględniać konieczność zaniechania lub stopniowego eliminowania emisji do wód powierzchniowych substancji szczególnie szkodliwych dla środowiska wodnego.

Wprowadzanie ścieków do wód powierzchniowych nie może wpływać na elementy stanu fizykochemicznego i biologicznego wód jednolitej części wód powierzchniowych.

Wprowadzanie ścieków (z wyłączeniem wód opadowych i roztopowych) o stanie gorszym od dobrego wymaga zastosowania najlepszych dostępnych technik gwarantujących minimalizację stężeń substancji zanieczyszczających w ściekach odprowadzanych do tych wód.

Powinno się ograniczać możliwość wprowadzania ścieków z własnego gospodarstwa domowego lub rolnego do ziemi, (w granicach działki stanowiącej własność wprowadzającego, z indywidualnych systemów oczyszczania ścieków), dopuszczając tylko zrzuty z tych systemów, dla których zapewniona jest możliwość kontroli parametrów jakościowych

warunkujących możliwość ich odprowadzania. Każdy indywidualny system oczyszczania ścieków musi być wyposażony w stałe i dostępne miejsca poboru próbek ścieków nieoczyszczonych dopływających do instalacji oraz odprowadzanych z niej do ziemi bezpośrednio po oczyszczeniu.

Brak pełnego systemu kanalizacyjnego oraz pełnego systemu unieszkodliwiania odpadów, skutkuje również bezpośrednim zagrożeniem wód podziemnych.

Obszary szczególnie narażone na zanieczyszczenie wód gruntowych i możliwość szybkiego rozprzestrzeniania się zanieczyszczeń na obszary przyległe związane są z płytkim zaleganiem utworów nieprzepuszczalnych (szybki spływ wód gruntowych po stropie utworów nieprzepuszczalnych). Stan wód wykazuje duży stopień uzależnienia od działalności człowieka. Decydującymi źródłami zanieczyszczeń jest działalność rolnicza, w tym zagrody gospodarskie wyposażone w obiekty inwentarskie (niewłaściwe stosowanie nawozów naturalnych), a także płyty gnojowe, szamba i śmietniki. Ponadto dodatkowym źródłem zagrożenia jest chemikalizacja rolnictwa (w tym stosowanie nawozów mineralnych i chemicznych środków ochrony roślin).

Wysoka dysproporcja między stopniem rozwoju sieci kanalizacyjnej i wodociągowej powoduje, iż istnieje poważne zagrożenie zanieczyszczenia wód podziemnych ściekami odprowadzanymi bezpośrednio do gruntu, infiltrujące do wód podziemnych. W związku z występowaniem płytko zalegających wód podziemnych, oraz piaszczystego przepuszczalnego podłoża, sprzyjającego infiltracji zanieczyszczeń. Aby powyższe zagrożenie ograniczyć – wskazany jest zakaz odprowadzania nieczystości do wód i gruntu. Ważne jest również skanalizowanie obszarów nie objętych dotąd siecią kanalizacji sanitarnej.

Na obszarze objętym projektem zmiany planu nie występują ujęcia wód podziemnych.

Kod JCWPd	Stan ilościowy	Stan chemiczny	Ocena ryzyka nieosiągnięcia celów środowiskowych	Cel środowiskowy - stan chemiczny	Cel środowiskowy - stan ilościowy
PLGW600072	dobry	dobry	Niezagrożona	dobry stan chemiczny	dobry stan ilościowy

Na podstawie oceny stanu JCWPd w *Planie Gospodarowania Wodami na obszarze dorzecza Odry* dla wyżej wymienionego JCWPd nie występuje zagrożenie nieosiągnięcia celów środowiskowych. Stan ilościowy i chemiczny ocenia się jako dobry.

Prowadzone w 2016 roku przez Państwowy Instytut Geologiczny - Państwowy Instytut Badawczy badania w ramach realizacji projektu *Monitoring stanu chemicznego oraz ocena stanu jednolitych części wód podziemnych w dorzeczach w latach 2015-2018* wskazują, że dla

JCWPd-72 nie występują przekroczenia dopuszczalnych stężeń wskaźników fizyko-chemicznych. Dla powyższej JCWPd przyznano ogólną ocenę stanu jakości wód – dobrą.

Badania prowadzone były w oparciu o 5 punktów Sieci Obserwacyjno-Badawczej, zlokalizowanych w ramach JCWPd o nr GW600072. Dwa punkty pomiarowe znajdowały się w Łodzi (najbliższe analizowanej gminy Andrespol), pozostałe w Konstancynie Łódzkim, Wrzeszczewicach oraz miejscowości Dąbie.

Nazwa dorzecza	Nr JCWPd (161)	STAN CHEMICZNY						STAN ILOŚCIOWY					OGÓLNA OCENA STANU
		Test C.1 - Ogólna ocena stanu chemicznego	Test C.2 - Ingresja i ascenzja	Test C.3 - Ochrona ekosystemów lądowych zależnych od wód podziemnych	Test C.4 - Ochrona wód powierzchniowych	Test C.5 - Ochrona wód przeznaczonych do spożycia przez ludzi	OCENA STANU CHEMICZNEGO	Test I.1 - Bilans wodny	Test I.2 - Ingresja i ascenzja	Test I.3 - Ochrona ekosystemów lądowych zależnych od wód podziemnych	Test I.4 - Ochrona wód powierzchniowych	OCENA STANU ILOŚCIOWEGO	
Odra	72	dobry NW	dobry DW	b.d.	dobry NW	b.d.	dobry NW	dobry DW	dobry DW	dobry DW	b.d.	dobry DW	dobry DW

Analiza stanu JCWPd na 2016 rok

Źródło: „Monitoring stanu chemicznego oraz ocena stanu jednolitych części wód podziemnych w dorzeczych w latach 2015–2018”

6.2. Stan zanieczyszczenia powietrza

Na stan zanieczyszczenia powietrza najczęściej wpływ mają trzy czynniki: emisja powierzchniowa, emisja komunikacyjna oraz warunki meteorologiczne. Głównymi zanieczyszczeniami pochodzącymi z komunikacji są tlenek węgla, tlenek azotu, węglowodory, ołów, pył pochodzenia naturalnego, przemysłowego i komunikacyjnego. Zanieczyszczenia pyłowe stanowią obecnie jedno z największych zagrożeń dla zdrowia ludności i środowiska.

Roczna ocena jakości powietrza za 2016 r. została wykonana w oparciu o układ stref, określony w Rozporządzeniu Ministra Środowiska z dnia 6 marca 2008 r. w sprawie stref.

Ocenę wykonano według kryteriów dotyczących ochrony zdrowia oraz kryteriów określonych w celu ochrony roślin.

Według rocznej oceny jakości powietrza przeprowadzonej przez WIOŚ w roku 2016, gmina Andrespol zaliczona została do strefy łódzkiej.

Strefę, scharakteryzowano ze względu na: SO₂, NO₂, PM₁₀, CO, benzen, ołów, arsen, nikiel, kadm i benzo/a/piren.

Wynikowe klasy dla poszczególnych zanieczyszczeń, uzyskane w ocenie rocznej za 2016 r. dokonanej w oparciu o kryteria ustanowione w celu ochrony zdrowia przedstawiały się następująco:

Tabela. Ocena zanieczyszczeń w oparciu o kryteria ustanowione w celu ochrony zdrowia:

Lp.	Nazwa strefy	Kod strefy	Symbol klasy wynikowej dla poszczególnych zanieczyszczeń dla obszaru całej strefy													
			SO ₂	NO ₂	CO	C ₆ H ₆	PM ₁₀	PM _{2,5}	PM ₁₀	Pb	As	Cd	Ni	B(a)P	O ₃	O ₃
1.	strefa łódzka	PL1002	A	A	A	A	C	C	C	A	A	A	A	C	A	D2

Źródło: Wynikowe klasy dla poszczególnych zanieczyszczeń, uzyskane w ocenie rocznej za 2016 r. dokonanej w oparciu o kryteria ustanowione w celu ochrony zdrowia i roślin, WIOŚ

Objaśnienie:

klasa A - poziom stężenia zanieczyszczenia nie przekraczający wartości dopuszczalnej

klasa C - poziom stężenia zanieczyszczenia powyżej poziomu dopuszczalnego

D2-dążenie do osiągnięcia poziomu celu długoterminowego do 2020 r.

Wynikowe klasy dla poszczególnych zanieczyszczeń, uzyskane w ocenie rocznej za 2016 r. dokonanej w oparciu o kryteria ustanowione w celu ochrony roślin, przedstawiały się następująco:

Tabela. Ocena zanieczyszczeń w oparciu o kryteria ustanowione w celu ochrony roślin:

Lp.	Nazwa strefy	Kod strefy	Symbol klasy wynikowej dla poszczególnych zanieczyszczeń w strefie			
			SO ₂	NO _x	O ₃ (AOT40)	
					poziom docelowy	poziom celu długoterminowego
1	strefa łódzka	PL1002	A	A	A	D2

Źródło: Wynikowe klasy dla poszczególnych zanieczyszczeń, uzyskane w ocenie rocznej za 2016 r. dokonanej w oparciu o kryteria ustanowione w celu ochrony zdrowia i roślin, WIOŚ

Objaśnienie:

klasa A - poziom stężenia zanieczyszczenia nie przekraczający wartości dopuszczalnej

klasa C - poziom stężenia zanieczyszczenia powyżej poziomu dopuszczalnego

D2-dążenie do osiągnięcia poziomu celu długoterminowego do 2020 r.

6.3. Zagrożenie hałasem i promieniowaniem elektroenergetycznym

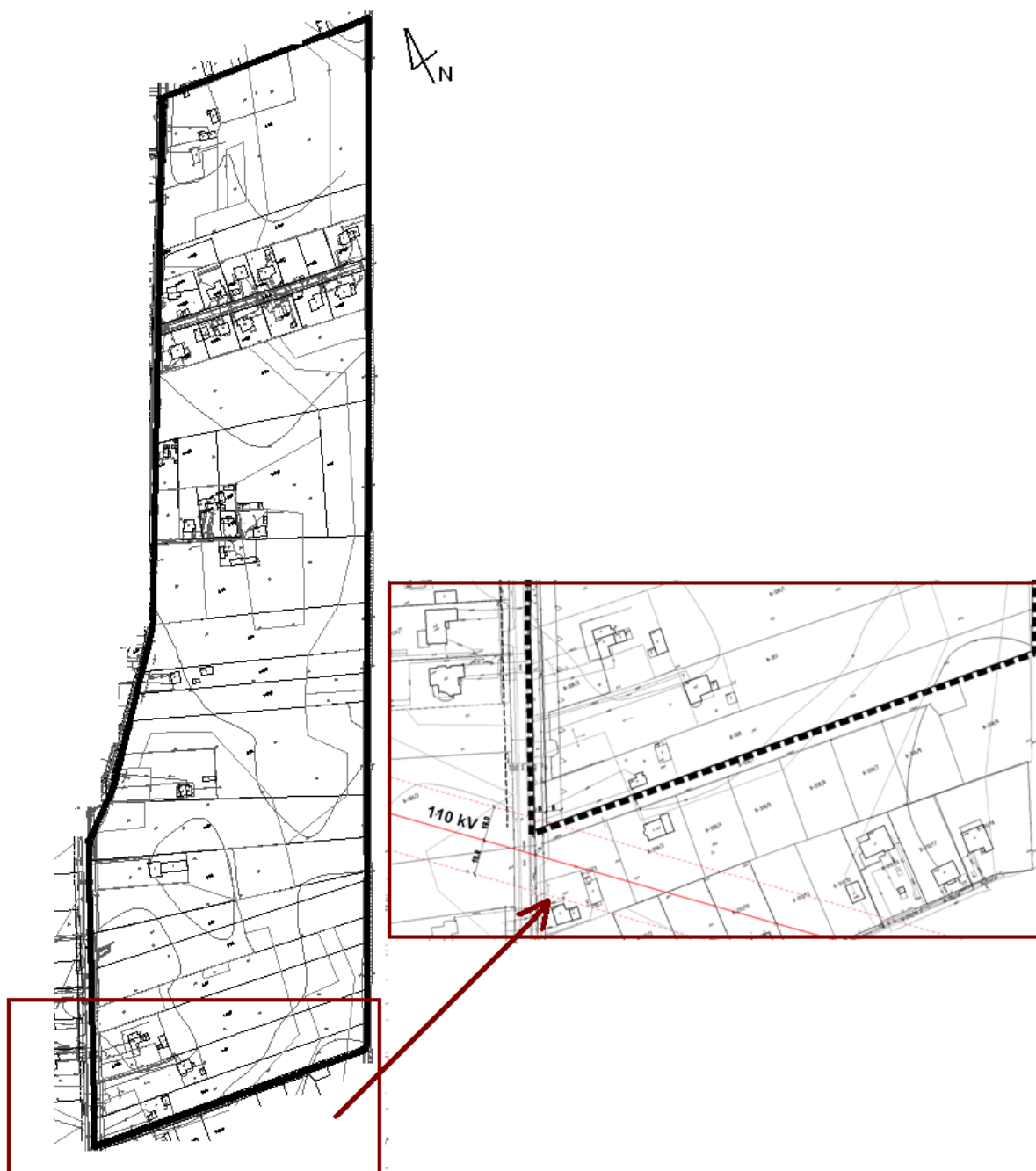
Ujemny wpływ na stan środowiska i zdrowie ludzi mają urządzenia, które emitują fale elektromagnetyczne wysokiej częstotliwości w postaci radiofal o częstotliwości od 0,1 do 300 MHz i mikrofal od 300 do 300 000 MHz, umieszczone w środowisku naturalnym. Do głównych, sztucznych źródeł emisji pól elektromagnetycznych stanowiących zagrożenie dla środowiska należą linie elektroenergetyczne o napięciu znamionowym 110 kV.

Poza granicami planu, tuż za jego południową granicą przebiega napowietrzna linia elektroenergetyczna 110kV relacji Janów-Wola Łaznowska. Jej lokalizacja względem analizowanego terenu stanowi odległość od 11 m (zachodnia część obszaru) do 175 m (wschodnia część obszaru).

Ze względów bezpieczeństwa ludzi Studium uwarunkowań i kierunków zagospodarowania przestrzennego gminy Andrespol ustaliło wymaganą strefę ochronną w postaci pasa technologicznego o szerokości 36 m (po 18 m na każdą stronę od osi linii elektroenergetycznej).

Niniejsza napowietrzna linia elektroenergetyczna zlokalizowana poza obszarem planu nie stanowi zagrożenia dla projektowanych w mpzp terenów. Tereny przeznaczone pod zabudowę mieszkaniową leżą poza strefą jej oddziaływania. Z przeprowadzonej analizy wynika, że jedynie niewielki fragment, wyznaczonej w studium strefie bezpieczeństwa znajduje

się na obszarze planu. W tym fragmencie terenu projekt planu miejscowego nie dopuszcza zabudowy.



*Fragment południowej części obszaru mpzp w sąsiedztwie linii 110 kV
przebiegającej poza obszarem planu
Źródło: opracowanie własne*

W ramach prowadzonych na terenie województwa łódzkiego pomiarów natężenia dopuszczalnego pola elektromagnetycznego nie stwierdzono przekroczeń w żadnym ze zbadanych punktów pomiarowych. Oznacza to,

że wartości natężenia PEM w 2016 r. w skali województwa utrzymywały się na stosunkowo niskich poziomach.

Obecnie Wojewódzki Inspektorat Ochrony Środowiska w Łodzi nie posiada wykazu terenów, na których stwierdzono przekroczenie dopuszczalnych poziomów pól elektromagnetycznych w środowisku, z wyszczególnieniem terenów przeznaczonych pod zabudowę oraz miejsc dostępnych dla ludzi. Z przeprowadzonych pomiarów w latach 2008 – 2016 nie wynika jednak aby do takich przekroczeń w ogóle dochodziło.

Ograniczenie uciążliwości promieniowania elektromagnetycznego powinno sprowadzać się do:

- analizy wpływu na środowisko nowych obiektów emitujących promieniowanie elektromagnetyczne (na etapie wydawania decyzji – współpraca ze Starostwem powiatowym),
- zobowiązaniu inwestorów do pomiarów kontrolnych rzeczywistego rozkładu promieniowania w otoczeniu stacji (lokalizacja nowych obiektów związanych z przebywaniem ludzi).

Prawo ochrony środowiska, prawo budowlane, ustawa o planowaniu i zagospodarowaniu przestrzennym oraz przepisy bezpieczeństwa i higieny pracy oraz sanitarne regulują, iż w obrębie promieniowania elektromagnetycznego na terenach przemysłowych pozostawia się „pas ochronny” z ograniczeniami w użytkowaniu (ograniczenia dot. przebywania ludzi) w celu ochrony ludzi i środowiska.

Hałas

Na obszarze gminy głównym źródłem zagrożeń akustycznych jest transport drogowy. Większa elastyczność transportu drogowego w porównaniu z transportem kolejowym oraz większa niż kilkanaście lat temu dostępność na rynku środków transportu drogowego zadecydowała o obecnej jego dominacji. Wraz z niewystarczającym i spóźnionym, w stosunku do tempa rozwoju komunikacji drogowej, rozwojem układów drogowo – ulicznych, uległy pogorszeniu warunki akustyczne w wielu obszarach i na terenach położonych w pobliżu dużych tras komunikacyjnych. Infrastruktura transportu drogowego jako źródło dźwięku charakteryzuje się liniową geometrią źródła i zmiennością wielkości emisji źródła wzdłuż drogi.

W gminie funkcjonują drogi – Autostrada A1, wojewódzka nr 713, powiatowe oraz gminne. W części wymagają one przebudowy i modernizacji.

Obszar opracowania znajduje się w odległości ok. 1,1 km od autostrady, ok. 1,3 km od drogi wojewódzkiej nr 714 oraz ok. 3 km od drogi wojewódzkiej nr 713. Obsługa komunikacyjna obszaru objętego projektem planu odbywa za pośrednictwem istniejących dróg znajdujących się poza obszarem planu: powiatowej - ulica Tuszyńska (DP nr 2912E) oraz gminnej - ulica Podleśna (nr 106065E). Dodatkową obsługę komunikacyjną poszczególnych działek pełnią znajdujące się w granicach planu droga dojazdowa oraz ciąg pieszo-jezdny.

Obszar opracowania w ramach projektu planu przeznaczony jest w całości pod zabudowę mieszkaniową jednorodzinną (MN), zatem wymaga ochrony akustycznej ze względu na występowanie terenów z obowiązkiem zachowania dopuszczalnych poziomów hałasu w środowisku, określonych w przepisach odrębnych.

6.4. Zagrożenie środowiska przez odpady

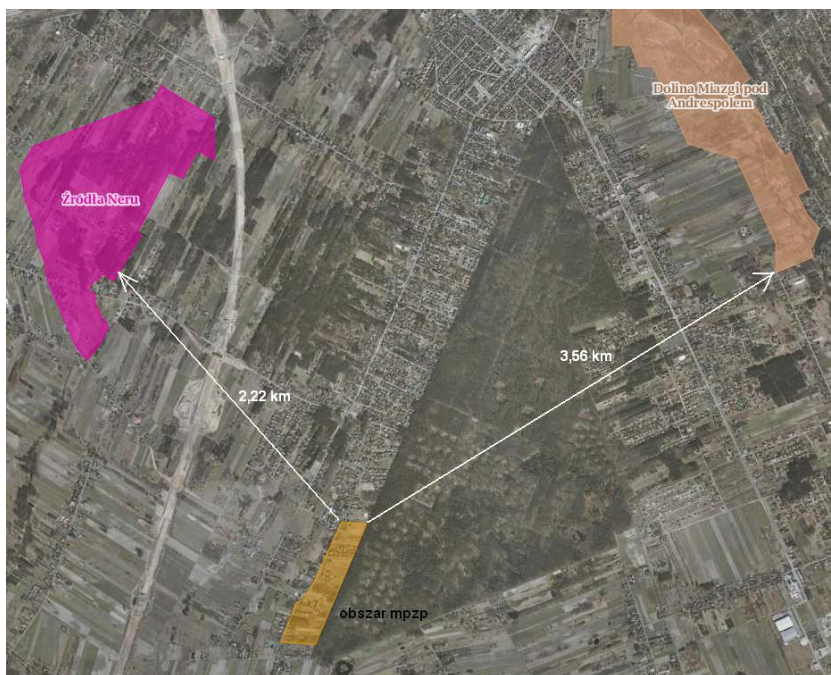
Odpady komunalne, wytwarzane w gminie – w jej rejonach zabudowanych, odbierane są od mieszkańców, przez przedsiębiorstwa prowadzące działalność w zakresie zbierania, odzysku i transportowania odpadów poza teren gminy, posiadające zezwolenie na taką działalność. Nadal zagrożeniem dla środowiska obszaru, są powstające sukcesywnie „dzikie wysypiska”, lub zaśmiecanie terenu, dolin, lasów itp. czy nie usuwanie odpadów z zabudowań mimo zawartych umów. Jak na terenie całego kraju, tak i tu wytwarzane są odpady zawierające azbest (będące wynikiem prac rozbiórkowych, usuwania eternitowych pokryć dachowych itp.).

W sumie unieszkodliwianie odpadów pozostaje nadal obok odprowadzania i oczyszczania ścieków, głównym problemem ochrony środowiska gminy. Gmina dysponuje Regulaminem utrzymania czystości i porządku na terenie Gminy Andrespol. Docelowy system unieszkodliwiania odpadów w gminie (a tym samym na obszarze opracowania), zgodnie z treścią Planu Gospodarki Odpadami dla województwa łódzkiego oparty jest o System Gospodarki Odpadami w regionie III województwa łódzkiego, bowiem skład tego regionu został zaliczona gmina Andrespol. Odpady zmieszane pochodzące z Gminy Andrespol w trafiają do RIPOK Pukinin-instalacji mechaniczno – biologicznej .

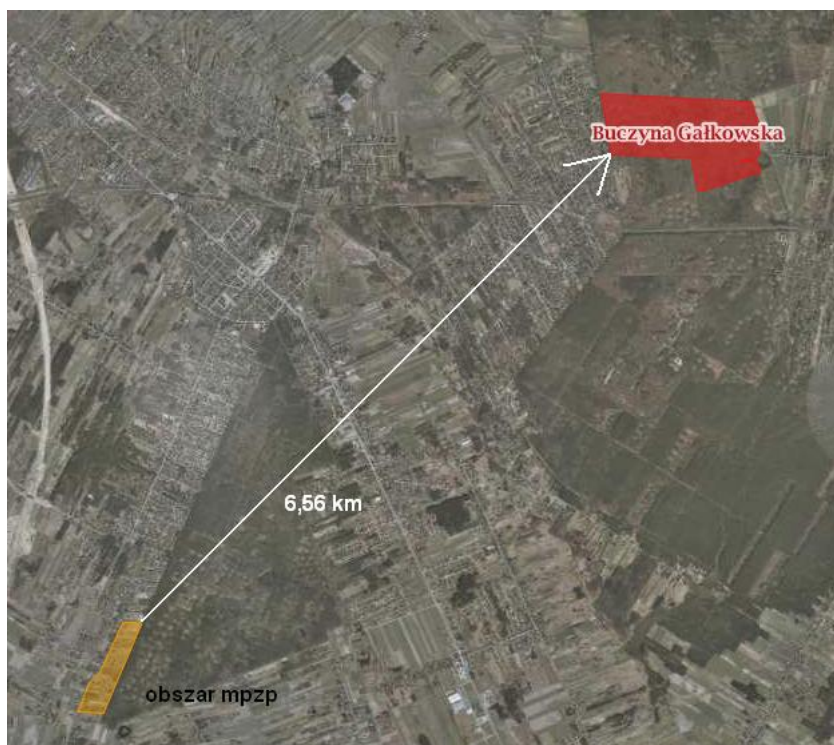
7. OCHRONA ŚRODOWISKA ISTOTNA Z PUNKTU WIDZENIA REALIZACJI USTALEŃ PLANU, DOTYCZĄCA OBSZARÓW PODLEGAJĄCA OCHRONIE NA PODSTAWIE USTAWY Z DNIA 16 KWIEŃNIA 2004 R. O OCHRONIE PRZYRODY

Na terenie opracowania nie występują żadne powierzchniowe formy ochrony przyrody. Nie stwierdza się istotnych problemów ochrony środowiska, w odniesieniu do obszarów o wybitnych walorach przyrodniczych, w tym chronionych na podstawie ustawy o ochronie przyrody (tj. Dz. U. z 2009 r. Nr 151, poz. 1220, ze zm.), a w szczególności obszarów Natura 2000. Nie występują żadne pomniki przyrody.

Ze względu na dużą odległość (6,56 km) do najbliższego obszaru Natura 2000 stwierdza się, iż planowane działania nie będą wpływać negatywnie na obszar Natura 2000.



Odległość obszaru mpzp od najbliższych obiektów uznanych za formy ochrony przyrody
Źródło: opracowanie własne na podstawie <http://geoserwis.gdos.gov.pl/mapy/>



Odległość obszaru mpzp od najbliższych obszarów Natura 2000
Źródło: opracowanie własne na podstawie <http://geoserwis.gdos.gov.pl/mapy/>

Wykluczone są jakiegokolwiek negatywne, znaczące oddziaływania rozstrzygnięć projektu zmiany miejscowego planu zagospodarowania przestrzennego – w tym oddziaływania bezpośrednie, pośrednie, wtórne, skumulowane, krótkoterminowe, średnioterminowe i długoterminowe, stałe

i chwilowe – na cele i przedmiot ochrony obszarów Natura 2000 oraz innych form ochrony przyrody.

Analiza odległości form ochrony przyrody w promieniu 30 km od obszaru objętego zmianą miejscowego planu (w km):

Rezerваты	
Gałków	6.83
Wolbórka	8.64
Łaznów	10.09
Molenda	10.36
Wiączyń	10.82
Polesie Konstantynowskie	15.32
Struga Dobieszkowska	16.19
Las Łagiewnicki	17.43
Parowy Janinowskie	18.64
Rawka	19.36
Popień	22.93
Torfowisko Rąbień	24.43
Doliska	24.61
Zimna Woda	25.57
Małecz	25.78
Grądy nad Moszczenicą	26.35
Dęby w Meszczach	26.84
Grądy nad Lindą	27.41
Kruszewiec	27.75
Starodrzew Lubochniański	28.65
Meszcze	28.93
Ciosny	29.42
Parki krajobrazowe	
Park Krajobrazowy Wzniesień Łódzkich	12.87
Park Krajobrazowy Wzniesień Łódzkich - otulina	12.87
Sulejowski Park Krajobrazowy - otulina	27.16
Sulejowski Park Krajobrazowy	27.71
Obszary chronionego krajobrazu	
Dolina Miazgi pod Andrespołem	3.56
Doliny Mrogi i Mrożycy	7.58
Doliny Wolbórki	12.04
Górnej Rawki	19.91
Środkowej Grabi	20.76
Zespoły przyrodniczo-krajobrazowe	
Źródła Neru	2.22
Ruda Willowa	9.94
Rochna	13.90
Międzyrzecze Neru i Dobrzyńki	15.61
Sucha dolina w Moskulach	16.30
Górna Mrożyca	17.11
Dolina Mrogi	17.81
Dolina Sokołówki	19.44
Borkowice	20.60
Dąbrowa II	20.85
Dąbrowa I	21.00
Dobroń	23.04
Mogilno	23.77
Dolina Grabi	26.91
Kolumna - Las	28.24
Natura 2000 Specjalne obszary ochrony	
Buczyna Gałkowska PLH100016	6.56
Buczyna Janinowska PLH100017	16.20
Wola Cyrusowa PLH100034	20.25
Dąbrowy Świetliste koło Redzenia PLH100019	22.02
Grabia PLH100021	27.03
Grądy nad Lindą PLH100022	27.41
Szczypiornik i Kowaliki PLH100033	28.77

8. CELE OCHRONY ŚRODOWISKA USTANOWIONE NA SZCZEBLU KRAJOWYM I WOJEWÓDZKIM

Wszelkie ustalenia dokumentów planistycznych ustanawianych na poziomie gminnym (w tym miejscowych planów zagospodarowania przestrzennego) wymagają uwzględnienia celów ochrony środowiska ustanowionych na szczeblu krajowym i regionalnym. Wynika to z pośrednio z przepisów ustawy z dnia 27 marca 2003 r. o planowaniu i zagospodarowaniu przestrzennym.

W opracowywaniu prognozy oddziaływania na środowisko, zbadano czy zapisy projektu miejscowego planu spełniają założenia i cele ustanowione w dokumentach wyższych szczebli.

Uwarunkowania w zakresie ochrony środowiska, wynikające z dokumentów krajowych i wojewódzkich:

Dokumenty krajowe:

1) „Polityka Ekologiczna Państwa na lata 2009 – 2012, z perspektywą do roku 2016”.

Jest to podstawowy dokument krajowy w zakresie ochrony środowiska.

Nadrzędnym, strategicznym celem polityki ekologicznej państwa jest zapewnienie bezpieczeństwa ekologicznego kraju (mieszkańców, zasobów przyrodniczych i infrastruktury społecznej) i tworzenie podstaw do zrównoważonego rozwoju społeczno – gospodarczego.

W ramach ochrony przyrody:

Podstawowym celem jest zachowanie bogatej różnorodności biologicznej polskiej przyrody na różnych poziomach organizacji: na poziomie wewnątrzgatunkowym (genetycznym), gatunkowym oraz ponadgatunkowym (ekosystemowym), wraz z umożliwieniem zrównoważonego rozwoju gospodarczego kraju, który w sposób niekonfliktowy współistnieje z różnorodnością biologiczną.

Ustalenia planu zawierają szereg rozwiązań zapewniających ochronę bioróżnorodności, m.in.: obowiązek zachowania minimalnej powierzchni biologicznie czynnej na działkach budowlanych: dla terenów oznaczonych na rysunku planu 1.MN, 4.MN – 70% powierzchni działki budowlanej oraz dla terenów oznaczonych symbolem 2.MN, 3.MN - 40% powierzchni działki budowlanej. W związku z bezpośrednim sąsiedztwem lasu (poza granicami planu), ważnym w aspekcie ekologicznym, z uwagi na przepisy przeciwpożarowe wprowadza się konieczność sytuowania budynków w odległości od ściany lasu zgodnej z przepisami odrębnymi.

Plan wprowadza wysoki udział powierzchni biologicznie czynnej, co sprzyja niepomniejszaniu różnorodności biologicznej przy realizacji ustalonych inwestycji. Sytuowanie budynków w wymaganej odległości od brzegu lasu dodatkowo chronić będzie jego strefę ekotonową i charakterystyczną dla niej bioróżnorodność.

2) Program Operacyjny Infrastruktura i Środowisko 2014-2020

Jest to dokument opracowany w ramach Narodowych Strategicznych Ram Odniesienia na lata 2014 – 2020. Głównym celem Programu jest podniesienie atrakcyjności inwestycyjnej Polski i jej regionów poprzez rozwój infrastruktury technicznej przy równoczesnej ochronie i poprawie stanu środowiska, zdrowia, zachowaniu tożsamości kulturowej i rozwoju spójności terytorialnej.

Proponowane w programie działania w ramach ochrony środowiska będą się koncentrować na rozwoju infrastruktury w zakresie gospodarki wodno-ściekowej i gospodarki odpadami, przeciwdziałaniu zmniejszeniu różnorodności biologicznej oraz zwiększeniu możliwości zapobiegania zagrożeniom naturalnym i wzmocnieniu odporności na zagrożenia związane z efektami zmian klimatu.

Ustalenia planu regulują gospodarkę wodno-ściekową oraz gospodarkę odpadami na obszarze opracowania. Wprowadza się również wysoki udział powierzchni biologicznie czynnej, co sprzyjać będzie naturalnej retencji. Poprawa retencji zapobiega negatywnym skutkom zmian klimatycznych takich jak susza lub podtopienia terenów w okresie długotrwałych opadów lub odwilży.

Dokumenty wojewódzkie:

1) Strategia rozwoju województwa łódzkiego 2020

„Strategia Rozwoju Województwa łódzkiego 2020”, Uchwała Nr XXXIII/644/13 Sejmiku Województwa łódzkiego z dnia 26 lutego 2013 r.

Jest to najważniejszy dokument programowy przygotowany przez Samorząd Województwa łódzkiego, określający zasady i kierunki długofalowej koncepcji rozwoju regionu, misję rozwoju województwa, wyznaczający cele i priorytety polityki rozwoju prowadzonej na terenie regionu. W dokumencie tym uznano, że misją regionu, wynikającą z aktualnego stanu województwa oraz przewidywanych zmian warunków zewnętrznych jest: „Podniesienie atrakcyjności Województwa w strukturze regionalnej Polski i Europy jako regionu sprzyjającego zamieszkaniu i gospodarce przy dążeniu do budowy wewnętrznej spójności i zachowaniu różnorodności jego miejsc”.

Celem strategicznym jednego z trzech filarów polityki regionalnej jest zrównoważony rozwój przestrzenny regionu z silnie powiązaniem z systemem osadniczym, z nowoczesną infrastrukturą oraz racjonalnie wykorzystywanymi zasobami środowiska przyrodniczego. W ramach celu należy skupić się m.in. na wysokiej jakości środowiska przyrodniczego. Strategia rozwoju województwa określa w tej kwestii następujące kierunki działań:

- utworzenie spójnego wewnętrznie regionalnego systemu obszarów chronionych w powiązaniu z systemem krajowym, m.in. poprzez wspieranie

działań na rzecz objęcia ochroną prawną obszarów o najwyższych walorach przyrodniczych;

- utrzymanie różnorodności biologicznej, m.in.: poprzez zachowanie zasobów przyrodniczych, ochronę zagrożonych składników przyrody;

- utworzenie systemu przyrodniczo-kulturowego w obszarze powiązań Aglomeracji Łódzkiej, m.in. poprzez: wspieranie działań na rzecz obejmowania ochroną terenów zieleni, lasów oraz obiektów i obszarów zabytkowych, ich rewaloryzacji oraz połączenie tych elementów w jeden spójny system przyrodniczo-kulturowy.

Obszar planu nie posiada wybitnych walorów przyrodniczych, zasługujących na objęcie prawną formą ochrony, toteż plan nie wprowadza działań na rzecz ich ochrony. Zachowanie zasobów przyrodniczych fragmentu gminy, objętego planem chronione będzie m.in. poprzez ustalenie minimalnego wskaźnika powierzchni biologicznie czynnej na działce budowlanej.

2) Plan zagospodarowania przestrzennego województwa łódzkiego

„Plan Zagospodarowania Przestrzennego Województwa Łódzkiego Aktualizacja”. Biuro Planowania Przestrzennego Województwa Łódzkiego, Łódź 2010 – Uchwała Sejmiku Województwa Łódzkiego Nr LX/1648/10 z dnia 21.09.2010 r.

W zakresie ochrony środowiska przyrodniczego celem nadrzędnym na terenie województwa jest taki kierunek rozwoju, który uwzględniając rozwój społeczny i gospodarczy zagwarantuje ochronę środowiska przyrodniczego, zarówno w zakresie kompleksowej ochrony terenów cennych przyrodniczo jak i poszczególnych elementów środowiska, czyli takie prowadzenie polityki i działań w poszczególnych sektorach gospodarki i życia społecznego, które doprowadzą do zachowania zasobów i walorów środowiska w stanie zapewniającym trwałe możliwości korzystania z nich, zarówno przez obecne jak i przyszłe pokolenia, przy zachowaniu trwałości funkcjonowania procesów przyrodniczych oraz naturalnej różnorodności biologicznej.

Dlatego też Plan wprowadza m.in. zakaz realizacji przedsięwzięć mogących znacząco i mogących potencjalnie znacząco oddziaływać na środowisko – za wyjątkiem dróg i infrastruktury technicznej, chroni zasoby wód podziemnych, powierzchniowych oraz ziemi poprzez regulacje z zakresu gospodarki wodno-ściekowej oraz gospodarki odpadami.

3) Regionalny Program Operacyjny Województwa Łódzkiego

Regionalny Program Operacyjny Województwa Łódzkiego na lata 2014– 2020 jest dokumentem o charakterze operacyjnym określającym główne kierunki rozwoju województwa.

W Programie podkreśla się problem niekorzystnego uwarunkowania naturalnego w regionie związane są przede wszystkim z klimatem i siecią hydrograficzną.

Interwencja polityki regionalnej winna być ukierunkowana na ochronę małej retencji i gospodarki wodnej. Osią priorytetową nierozdzielnie związaną z zagadnieniami ochrony środowiska jest oś priorytetowa: III Gospodarka niskoemisyjna i ochrona środowiska.

Celami szczegółowymi natomiast są: wzrost produkcji energii ze źródeł odnawialnych, poprawa efektywności energetycznej w sektorze publicznym i w sektorze budownictwa mieszkaniowego, zmniejszenie energochłonności infrastruktury, poprawa zdolności adaptacji do zmian klimatu, ograniczenie składowania odpadów oraz wzrost stopnia odzyskiwania odpadów, w tym recykling odpadów, racjonalizacja gospodarki wodno-ściekowej ochrona różnorodności biologicznej.

Plan przedstawia możliwość wprowadzenia na obszarze rozwiązań wykorzystujących lokalne, bezpieczne ekologicznie źródła energii cieplnej o wysokim poziomie czystości spalin. Zaopatrzenie w energię ciepłą powinno również odbywać się z odnawialnych źródeł wykorzystujących w procesie przetwarzania energię promieniowania słonecznego i innych, których moc nie przekracza 100 kW (z wyłączeniem elektrowni wiatrowych). Dodatkowo wprowadzone zostają warunki prowadzenia gospodarki wodno-ściekowej oraz gospodarki odpadami. W ramach ochrony różnorodności biologicznej, plan przede wszystkim ustala maksymalny stopień zabudowy i utwardzenia powierzchni oraz minimalny udział powierzchni biologicznie czynnej na działkach.

6) Program Ochrony Środowiska Województwa Łódzkiego

„Program Ochrony Środowiska Województwa Łódzkiego 2016 na lata 2017-2020 z perspektywą do 2024”.

„Program ochrony środowiska województwa łódzkiego 2016” uwzględnia analizę i ocenę stanu środowiska, określa: - wojewódzkie cele i priorytety ochrony środowiska do 2020 z perspektywą do roku 2024 wraz z działaniami, które będą prowadzić do osiągnięcia wyznaczonych celów ekologicznych. Cele ochrony środowiska do 2020 z perspektywą do roku 2024 wraz z działaniami zostały ujęte w 10 obszarach interwencji, dotyczących poszczególnych elementów środowiska. Poniżej wymieniono cele wskazane w dokumencie :

- Poprawa jakości powietrza przy zapewnieniu bezpieczeństwa energetycznego w kontekście zmian klimatu;
- Poprawa klimatu akustycznego w województwie łódzkim;
- Ochrona przed polami elektromagnetycznymi ;
- Osiągnięcie dobrego stanu jednolitych części wód powierzchniowych i podziemnych;
- Ochrona przed zjawiskami ekstremalnymi związanymi z wodą;
- Prowadzenie racjonalnej gospodarki wodno-ściekowej;
- Racjonalne gospodarowanie zasobami geologicznymi;
- Ochrona i racjonalne wykorzystanie powierzchni ziemi oraz rekultywacja terenów zdegradowanych;

- Gospodarowanie odpadami zgodnie z hierarchią sposobów postępowania z odpadami, uwzględniając zrównoważony rozwój województwa łódzkiego;
- Ochrona różnorodności biologicznej oraz krajobrazowej;
- Prowadzenie trwale zrównoważonej gospodarki leśnej;
- Zmniejszenie zagrożenia wystąpienia poważnej awarii oraz minimalizacja skutków w przypadku wystąpienia awarii.

W celu poprawy jakości powietrza projekt planu zakłada możliwość zaopatrzenia w ciepło z lokalnych źródeł, bezpiecznych ekologicznie a także wprowadza zakaz realizacji przedsięwzięć mogących zawsze znacząco oraz mogących potencjalnie znacząco oddziaływać na środowisko. Pomocne w dążeniu do osiągnięcia dobrego stanu JCWP i JCWPd są zapisy planu dotyczące gospodarki wodno-ściekowej, w tym przede wszystkim konieczność odprowadzania ścieków do gminnej sieci kanalizacji sanitarnej oraz zakaz oprowadzania nieoczyszczonych ścieków do wód i ziemi. Plan zawiera również ustalenia wpływające na ochronę różnorodności biologicznej i krajobrazowej. Przede wszystkim wyznacza się obowiązek zachowania minimalnej powierzchni biologicznie czynnej na każdej z działek. Ponadto zakazana została realizacja obiektów o wysokości powyżej 12,0 m n.p.t. i budowli o wysokości powyżej 20,0 m n.p.t., co przyczyni się do ochrony krajobrazowej. Wprowadza się również obowiązek zachowania dopuszczalnych poziomów hałasu w środowisku dla terenów z obowiązkiem ich zachowania, określonych w przepisach odrębnych.

Projekt planu nie zawiera zapisów, które byłyby sprzeczne z przepisami ustawy – Prawo ochrony środowiska lub z pozostałymi przepisami (ustawy o odpadach, prawa wodnego, ustawy o ochronie przyrody, itd.).

Reasumując, miejscowy plan zagospodarowania przestrzennego w rejonie ulic Podleśnej i Tuszyńskiej w miejscowości Stróża należy ocenić pozytywnie – z punktu widzenia zarówno jego zawartości, jak i spodziewanej realizacji – w aspekcie potrzeb wynikających z obecnego i oczekiwanego stanu środowiska gminy. Jego realizacja nie powinna spowodować skutków, które mogłyby być uznane jako pogarszające stan środowiska także w szerszej – ogólnogminnej skali.

9. OCENA SKUTKÓW DLA ŚRODOWISKA WYNIKAJĄCYCH Z PRZYSZŁEGO PRZEZNACZENIA TERENÓW W PROJEKCIE MIEJSCOWEGO PLANU ZAGOSPODAROWANIA PRZESTRZENNEGO GMINY

9.1. W zakresie emisji zanieczyszczeń do powietrza atmosferycznego

W zakresie zaopatrzenia w energię cieplną projekt planu zakłada zaopatrzenie ze źródeł lokalnych bezpiecznych ekologicznie, tj. zapewniających wysoki stopień czystości spalin – zgodnie z przepisami

odrębnymi. Dopuszcza również zaopatrzenie ze źródeł odnawialnych wykorzystujących w procesie przetwarzania energię promieniowania słonecznego i innych o mocy nie przekraczającej 100 kW, z wyłączeniem elektrowni wiatrowych.

Tego typu ustalenia pozwolą na ograniczenie w znacznym stopniu głównego źródła zanieczyszczenia powietrza jakim jest niska emisja z palenisk indywidualnych.

W odniesieniu do punktowej emisji zanieczyszczeń plan ustala również zakaz realizacji przedsięwzięć mogących zawsze znacząco oraz mogących potencjalnie znacząco oddziaływać na środowisko.

Reasumując - w takim ujęciu projekt planu może przyczynić się do polepszenia stanu czystości powietrza, wyłącznie w minimalnie ograniczonym zakresie, zarówno na obszarze objętych planem, jak i w ich otoczeniu.

Drugim poważnym źródłem zanieczyszczenia powietrza na omawianym obszarze, jak i na terenie gminy jest ruch kołowy. Największe natężenie spalin występuje w najbliższym otoczeniu dróg. Drogi wyższych rang oddalone są o ok. 1,1km (autostrada A1), ok. 1,3 km (DW714) oraz ok. 3km (DW713) od obszaru objętego planem. Stosunkowo nieduża odległość od powyższych dróg może przyczynić się do zmiany jakości powietrza na obszarze planu. Z uwagi jednak na bezpośrednie sąsiedztwo lasu, który sprzyja wymianie, oczyszczaniu oraz filtracji powietrza wzrost natężenia zanieczyszczeń powietrza z emisji liniowej będzie nieznaczny.

Droga powiatowa i gminna wraz z pozostałymi drogami znajdującymi się blisko obszaru opracowania nie stanowią dużego zagrożenia w zakresie zanieczyszczenia powietrza.

9.2. W zakresie emisji zanieczyszczeń do wód lub do ziemi

W zakresie zaopatrzenia w wodę plan ustala, iż zaopatrzenie dla celów bytowo-gospodarczych i przeciwpożarowych nastąpi z gminnej sieci wodociągowej oraz ujęć indywidualnych. Zaopatrzenie z indywidualnych ujęć wód na warunkach określonych w przepisach odrębnych. Należy wyposażyć sieć wodociągową w hydranty do celów przeciwpożarowych.

W zakresie kanalizacji sanitarnej projekt planu ustala odprowadzanie ścieków do sieci kanalizacji sanitarnej po jej rozbudowie. Wprowadza również możliwość korzystania z atestowanych zbiorników bezodpływowych oraz stosowania przydomowych oczyszczalni ścieków, przy spełnieniu wymagań określonych w przepisach odrębnych. Zakaz odprowadzania nieoczyszczonych ścieków do wód powierzchniowych oraz do ziemi.

W zakresie kanalizacji deszczowej projekt planu ustala odprowadzenie wód opadowych do sieci kanalizacji deszczowej, po jej wybudowaniu. Wprowadza się możliwość zagospodarowania wód opadowych na działce budowlanej, z wykorzystaniem naturalnej retencji gruntu, również poprzez budowę zbiorników wodnych, zgodnie z przepisami odrębnymi. Plan podkreśla równocześnie zakaz ich wyprowadzania i zakłócania stosunków wodnych na terenach działek sąsiednich. Oczyszczanie ścieków opadowych następować powinno według przepisów odrębnych.

Zapisy te wykluczają możliwość wzrostu zagrożenia wód i ziemi, powodowanego odprowadzaniem ścieków, a tym samym możliwość znaczącego oddziaływania na wody i ziemię na obszarze projektu planu.

9.3. W zakresie zagrożenia odpadami i zanieczyszczenia gleby lub ziemi

W zakresie gospodarki odpadami projekt zmiany planu ustala obowiązek zbiórki odpadów komunalnych w wyznaczonych miejscach na terenie nieruchomości, na której są wytwarzane, zgodnie z przepisami odrębnymi. Selektywna zbiórka odpadów następować będzie z zachowaniem obowiązujących na terenie gminy regulacji w tym zakresie.

Zapisy te nie zabezpieczają obszaru opracowania i gminy (środowiska) przed zagrożeniem stwarzanym przez odpady. Zabezpieczenie takie nie leży w zakresie możliwości planu zagospodarowania, ani nie jest jego funkcją.

9.4. W zakresie wykorzystywania zasobów środowiska i niekorzystnego przekształcania terenu

W zakresie zasad zagospodarowania terenów projekt zmiany planu ustala:

- zagospodarowanie działek powstałych przed wejściem w życie planu, jeżeli ich cechy geometryczne, dostęp do drogi publicznej oraz wyposażenie w urządzenia infrastruktury technicznej spełniają wymogi realizacji obiektów budowlanych wynikające z przepisów odrębnych,
- dla istniejących budynków usytuowanych bliżej linii rozgraniczającej drogi niż określa to nieprzekraczalna linia zabudowy pokazana na rysunku planu, przyjmuje się jako nieprzekraczalną linię zabudowy – linię ścian frontowych tych budynków,
- możliwość lokalizacji stacji transformatorowej w pasie pomiędzy linią zabudowy a linią rozgraniczającą terenu,
- maksymalny udział powierzchni zabudowy i nawierzchni utwardzonych: dla terenów 1.MN, 4.MN – 30% powierzchni działki budowlanej oraz dla terenów 2.MN, 3.MN – 60% powierzchni działki budowlanej,
- wskaźniki intensywności zabudowy dla działek budowlanych.

W zakresie zasad kształtowania zabudowy projekt zmiany planu ustala: realizację zewnętrznych części budynków z zakazem użycia materiałów z tworzyw sztucznych typu „siding”, realizację budynków gospodarczych i garaży wolnostojących o wykończeniu elewacji i kolorystyce nawiązujących do budynku podstawowego.

Poza tym projekt planu ustala zakaz realizacji obiektów o wysokości powyżej 12 m n.p.t. i budowli o wysokości powyżej 20,0 m n.p.t. W związku z ograniczeniem obszaru planu od strony wschodniej z kompleksem leśnym, plan wprowadza również konieczność sytuowania budynków od ściany lasu zgodnie z przepisami odrębnymi.

W zakresie ochrony środowiska projekt zmiany planu ustala:

- zakaz realizacji przedsięwzięć mogących zawsze znacząco oraz mogących potencjalnie znacząco oddziaływać na środowisko – za wyjątkiem infrastruktury technicznej;
- w zakresie ochrony akustycznej dla terenów oznaczonych symbolem MN obowiązek zachowania dopuszczalnych poziomów hałasu w środowisku, określonych w przepisach odrębnych.

Tak sformułowane zapisy projektu zmiany planu kształtują i regulują w sposób właściwy wszystkie działania związane z nieprawidłowym wykorzystaniem zasobów środowiska oraz niewłaściwym przekształceniem terenu. Jakiegokolwiek inne zapisy planu w tym zakresie byłyby bezprzedmiotowe, bowiem kwestie: ochrony środowiska, korzystania ze środowiska, muszą być rozstrzygane w trybie ustaw. Plan zagospodarowania przestrzennego nie powinien powielać rozstrzygnięć, zawartych w tych aktach prawnych.

9.5. W zakresie emitowania hałasu i pól elektromagnetycznych

W zakresie ochrony akustycznej dla terenów 1MN – 4 MN – obowiązek zachowania dopuszczalnych poziomów hałasu w środowisku, określonych w przepisach odrębnych, jak dla terenów zabudowy mieszkaniowej jednorodzinnej.

W zakresie zasilania w energię elektryczną plan ustala, iż zasilanie będzie odbywało się za pośrednictwem istniejącej linii średniego napięcia znajdującej się poza obszarem objętym planem, istnieje możliwość lokalizacji stacji transformatorowej SN/nn poza liniami rozgraniczającymi dróg, z bezpośrednim dostępem do drogi publicznej lub za pośrednictwem drogi wewnętrznej.

W zakresie telekomunikacji plan ustala :

- obsługę z sieci istniejącej oraz projektowanej;
- obsługę abonentów realizowaną za pośrednictwem indywidualnych przyłączy na warunkach określonych w przepisach odrębnych.

Takie zapisy projektu zmiany planu chronią odpowiednio tereny wymagające ochrony akustycznej oraz zabezpieczają obszar przed

powstawaniem źródeł wytwarzających ponadnormatywne promieniowanie elektroenergetyczne.

9.6. W zakresie występowania poważnych awarii

Nadzwyczajne zagrożenie dla środowiska oraz człowieka mogą mieć miejsce w wyniku:

- prowadzenia działalności przemysłowej z użyciem substancji niebezpiecznych,
- transportu materiałów i substancji niebezpiecznych,
- celowej działalności człowieka związanej z pozbywaniem się, w sprzeczności z przepisami substancji lub materiałów niebezpiecznych.

Na terenach objętych projektem zmiany planu, nie funkcjonują obiekty lub instalacje, które mogłyby kwalifikować się do obiektów dużego (ZDR) lub zwiększonego (ZWR), ryzyka wystąpienia poważnej awarii. Projekt planu nie przewiduje także ich lokalizacji w obszarze opracowania. Toteż na obszarze objętym projektem planu nie zaistnieją zakłady, które miałyby obowiązek spełnienia warunków i wymagań, określonych w treści Tytułu IV Prawa ochrony środowiska – „Poważne awarie”, a w szczególności określonych w art. 243 – 264 tej ustawy.

10. OCENA SKUTKÓW REALIZACJI USTALEŃ PROJEKTU MIEJSCOWEGO PLANU ZAGOSPODAROWANIA NA CAŁOŚĆ ELEMENTÓW ŚRODOWISKA W ICH WZAJEMNYM POWIĄZANIU

Realizacja projektu zmiany planu powinna spowodować poprawę stanu poszczególnych elementów środowiska lub usunięcie bądź ograniczenie istniejących uciążliwości i zagrożeń. Warunkiem powodzenia w tym zakresie, prócz ścisłego przestrzegania i egzekwowania ustaleń projektu planu, jest równoległe podporządkowanie się samorządu, jak i podmiotów gospodarczych działających na jego terenie, wymaganiom i warunkom ochrony i kształtowania środowiska określonym generalnie ustawą Prawo ochrony środowiska. Także korzystanie ze środowiska gminy, może mieć miejsce wyłącznie w granicach dopuszczonych przez obowiązujące prawo.

10.1. W zakresie oceny stanu i funkcjonowania środowiska wynikającego z uwarunkowań określonych w opracowaniu ekofizjograficznym oraz tendencji do zmian przy braku realizacji ustaleń projektu planu

Opracowanie ekofizjograficzne określiło następujące możliwości, a zarazem warunki zagospodarowania przestrzennego obszaru.

Niezbędne są ograniczenia w zakresie:

- ochrona wartości środowiska przyrodniczego będzie odbywała się:

- zakaz realizacji przedsięwzięć mogących zawsze znacząco oraz mogących potencjalnie znacząco oddziaływać na środowisko – za wyjątkiem infrastruktury technicznej,
- zakaz odprowadzania nieoczyszczonych ścieków do wód powierzchniowych oraz do ziemi,
- wprowadzenie minimalnego udziału powierzchni biologicznie czynnej.
- ochrony akustycznej – obowiązek zachowania dopuszczalnych poziomów hałasu w środowisku, określonych w przepisach odrębnych, dla terenów oznaczonych MN, jak dla terenów przeznaczonych pod zabudowę mieszkaniową jednorodziną.
- energii ciepłej - zaopatrzenie ze źródeł lokalnych bezpiecznych ekologicznie, tj. zapewniających wysoki stopień czystości spalin – zgodnie z przepisami odrębnymi. Możliwość wprowadzenia źródeł odnawialnych wykorzystujących w procesie przetwarzania energię promieniowania słonecznego i innych o mocy nie przekraczającej 100 kW.

Należy kierować się zasadą racjonalnego gospodarowania zasobami przyrody, utrzymania równowagi przyrodniczej, zgodnie z obowiązującymi przepisami odrębnymi.

Reasumując projekt planu uwzględnia zalecenia sprecyzowane w opracowaniu ekofizjograficznym.

10.2. W zakresie oceny zagrożeń dla środowiska z uwzględnieniem wpływu na zdrowie ludzi, które mogą powstawać na terenie objętym projektem planu lub innych terenach

Zawarte w treści projektu planu ustalenia dotyczące:

- nakazu utrzymania ustalonego planem wskaźnika powierzchni biologicznie czynnej,
- zakazu realizacji przedsięwzięć mogących zawsze znacząco oraz mogących potencjalnie znacząco oddziaływać na środowisko za wyjątkiem infrastruktury technicznej,
- ochrony akustycznej terenów mieszkaniowych,
- obowiązku przestrzegania zasad określonych w przepisach o utrzymaniu czystości i porządku w gminach,
- obowiązku wyposażenia sieci wodociągowej w hydranty do celów przeciwpożarowych,
- odprowadzanie ścieków do sieci kanalizacji po jej rozbudowie,
- obowiązku zbiórki odpadów w wyznaczonych miejscach na terenie nieruchomości, na której są wytwarzane, zgodnie z przepisami odrębnymi,

- w zakresie zagospodarowania : zagospodarowanie w sposób umożliwiający swobodne poruszanie się osobom niepełnosprawnym ruchowo,

wraz z pozostałymi zapisami projektu planu – ograniczają w istotnym stopniu całość zagrożeń w środowisku, a tym samym wykluczają ich ewentualny, ujemny wpływ na zdrowie ludzi.

11.PRZEWIDYWANE ZNACZĄCE ODDZIAŁYWANIE

Stopień zachowania wartości przyrodniczych obszaru objętego planem powinien stanowić głównie kryterium ochrony prawidłowości ustaleń z punktu widzenia środowiska przyrodniczego. Dlatego też w prognozie zwrócono uwagę na proponowane formy użytkowania terenu i zapisy regulujące możliwość działań, a zwłaszcza ochrony środowiska przyrodniczego.

W celu pełnego określenia skutków realizacji ustaleń planu na środowisko przyrodnicze, należy zidentyfikować charakter – siłę oddziaływań, zakres czasowy i trwałość negatywnych oraz pozytywnych oddziaływań przedstawionego w projekcie zagospodarowania terenów.

Ocena przewidywanych oddziaływań

Obszary Natura 2000:

Na obszarze planu nie występują obszary Natura 2000, dlatego nie przewiduje się oddziaływań na te tereny (oddziaływanie obojętne). Najbliższy obszar Natura znajduje się ponad 6,56 km od obszaru planu.

Projekt planu nie narusza istotnego z punktu widzenia przyrodniczego zróżnicowania ekosystemów o szczególnej wartości przyrodniczej ani występujących tu gatunków roślin i zwierząt. Stwierdza się, że planowane zagospodarowanie terenu nie będzie w zakłócać równowagi środowiska w aspekcie zachowania różnorodności biologicznej.

Realizacja inwestycji nie stwarza zagrożenia dla chronionych walorów form ochrony przyrody w jego otoczeniu, a w szczególności:

- nie wpłynie na pogorszenie stanu siedlisk przyrodniczych oraz siedlisk gatunków roślin i zwierząt chronionych w sieci obszarów Natura 2000,
- nie spowoduje dezintegracji obszarów Natura 2000,
- nie wpłynie na spójność sieci obszarów Natura 2000.

W zakresie ochrony środowiska ustala się:

- zakaz realizacji przedsięwzięć mogących zawsze znacząco oraz mogących potencjalnie znacząco oddziaływać na środowisko – za wyjątkiem infrastruktury technicznej.
- minimalny udział powierzchni biologicznie czynnej: 40% oraz 70% działki budowlanej.

Bioróżnorodność:

- oddziaływanie obojętne czyli brak oddziaływania na przyrodniczą różnorodność biologiczną ze względu na inwestowanie na terenie, na którym nie występują chronione gatunki oraz szczególne wartości przyrodnicze, ustalenia planu nie naruszają zatem takich wartości,
- oddziaływanie obojętne – brak znaczącego oddziaływania na ubytek bioróżnorodności na obszarze objętym planem. Wskutek konieczności zmiany przeznaczenia gruntów leśnych na cele nieleśne część drzew zostanie wycięta, jednak z uwagi na ustalenia w planie dla tych terenów, dotyczące konieczności zachowania powierzchni biologicznie czynnej o minimalnym udziale 70% działki – przeważająca część istniejącego drzewostanu pozostanie nienaruszona, zachowując i chroniąc tym samym bioróżnorodność obszaru,
- oddziaływanie pozytywne- wprowadzono obowiązek zachowania części obszaru biologicznie czynnego o wartościach 40% oraz 70% powierzchni działki,
- oddziaływanie pozytywne – plan ustala sytuowanie budynków od ściany lasu (zlokalizowanego poza obszarem planu) w odległości określonej przez przepisy odrębne.

Tereny przeznaczone pod zabudowę, bezpośrednio graniczące z lasem w ujęciu ekologicznym stanowią strefę eko-tonową. Jest to przejściowa strefa między lasem a gruntami nieleśnymi, zwykle charakteryzująca się dużym bogactwem gatunkowym. Powyższe ustalenie planu jest ważne przede wszystkim z uwagi na przepisy przeciwpożarowe, jednak dodatkowo odsunięcie zabudowy od granicy lasu, ograniczy wpływ inwestycji w sąsiedztwie na utratę występującej w tej strefie bioróżnorodności.

Rośliny, zwierzęta:

- oddziaływanie negatywne mało znaczące (przeciętne), bezpośrednie, średnioterminowe – w wyniku budowy nowych obiektów budowlanych pogorszy warunki bytowania gatunków pospolitych –ptaków, ssaków i owadów – oddziaływanie może zostać zminimalizowane poprzez wprowadzenie dodatkowych elementów kompozycji zieleni, co może poprawić standard bytowania organizmów,
- oddziaływanie pośrednie, długoterminowe, stałe – ograniczenie naturalnego świata roślinnego i zwierzęcego,
- oddziaływanie skumulowane, stałe – kumulacja różnego typu negatywnego oddziaływania prowadzi do powstania uciążliwości charakterystycznych dla funkcjonowania terenów zurbanizowanych. Ich negatywne oddziaływanie na warunki siedliskowe na sąsiednich terenach ograniczane jest naturalną odpornością środowiska na

degradację, związaną z istniejącymi obszarami o niewielkim stopniu przekształceń.

Projekt planu nie zawiera sformułowań zapewniającą ścisłą ochronę przyrodniczą lub krajobrazową obszarów i obiektów ze względu na brak na danym terenie i bezpośrednim otoczeniu obszarów objętych ochroną prawną. Równocześnie projekt planu nie zawiera zapisów, których treść mogłaby zagrażać tym obszarom.

Nie wykazano na terenie MPZP gatunków zwierząt, dla ochrony, których wyznaczono obszar **Natura 2000**. Nie wykazano także jakichkolwiek typów chronionych siedlisk przyrodniczych, w tym występujących w najbliższym obszarze Natura 2000.

Pomiędzy najbliższym położonym obszarem Natura 2000 a bardzo niewielkim powierzchniowo terenem opracowania nie występuje także odpowiedni korytarz ani ciąg ekologiczny mogący łączyć te obszary i poprzez sieć powiązań negatywnie oddziaływać na obszar Natura 2000.

Nie stwierdzono szlaków migracji czy przemieszczania się zwierząt z Dyrektywy Siedliskowej. Wykluczone są jakiegokolwiek negatywne, znaczące oddziaływania rozstrzygnięć projektu zmiany miejscowego planu zagospodarowania przestrzennego – w tym oddziaływania bezpośrednie, pośrednie, wtórne, skumulowane, krótkoterminowe, średnioterminowe i długoterminowe, stałe i chwilowe – na cele i przedmiot ochrony Obszarów Natura 2000.

Powietrze i klimat:

- oddziaływanie negatywne mało znaczące (przeciętne), bezpośrednie, długoterminowe, stałe – na już istniejących terenach zabudowy,
- niewielka zmiana klimatu lokalnego, wzrost emisji ciepła do atmosfery, emisja może zostać ograniczona poprzez wykorzystanie gazu, innych paliw ekologicznych lub energii elektrycznej,
- brak oddziaływania negatywnego stałego gdy do procesu ogrzewania będą wykorzystywane odnawialne źródła energii.

Ewentualnie uciążliwości związane z emisją zanieczyszczeń powietrza mogą wystąpić podczas realizacji zamierzeń inwestycyjnych w związku z dostawą sprzętu i materiałów budowlanych. Zmiany mogą mieć jedynie charakter chwilowy, bezpośredni, natomiast ich zasięg będzie lokalny, w pasie robót. Stopień zanieczyszczenia powietrza nie przekroczy jednak wskaźników określonych w przepisach odrębnych.

- oddziaływanie obojętne – realizacja projektu planu nie wpłynie w sposób znaczący na wzrost zawartości zanieczyszczeń w powietrzu z uwagi na zakaz realizacji na obszarze planu

przedsięwzięć mogących zawsze znacząco oraz mogących potencjalnie znacząco oddziaływać na środowisko.

- oddziaływanie pozytywne – plan wprowadza ustalenia zachowania minimalnego udziału powierzchni biologicznie czynnej o wartościach 40% oraz 70% powierzchni działki budowlanej. Pozostawienie dużej powierzchni działki niezabudowanej oraz nieutwardzonej korzystnie wpływa na klimat lokalny, ponieważ sprzyja naturalnej retencji, co z kolei minimalizuje negatywne efekty związane ze zmianami klimatu. Wspieranie infiltracji wód do gruntu wpływa na zapobieganie suszy a także podtopień w czasie długotrwałych opadów lub zimowej odwilży.

Ocena oddziaływania na klimat oraz różnorodność biologiczną:

1. Wpływ planowanej inwestycji na klimat oraz klimatu na trwałość inwestycji:

Celem projektu planu jest rozszerzenie terenu przeznaczanego pod zabudowę mieszkaniową jednorodzinną oraz utrzymanie zwartego charakteru struktury zabudowy poprzez dogęszczenie już istniejącej zabudowy mieszkaniowej. W celu usprawnienia komunikacji i dojazdów do poszczególnych działek wprowadza się drogę dojazdową oraz ciąg pieszo-jezdny, zaś parametry istniejących dróg: Podleśnej i Tuszyńskiej zostaną poprawione zgodnie z obowiązującymi przepisami.

Zarówno **skala wprowadzanych zmian, ich usytuowania oraz wielkość nie są w stanie wywołać negatywnych zmian klimatycznych**. Co więcej, realizacja planu w pewnym stopniu może wpłynąć korzystnie na lokalny klimat, dzięki zapewnieniu odpowiednich warunków infiltracyjnych na działkach budowlanych.

Wpływ zmian klimatu na trwałość przedsięwzięcia jest nieistotny, wynika to zarówno z położenia planowanych terenów, ich wielkości, prognozowanych zmian klimatu oraz wprowadzonych w planie zaleceń.

2. Przez **łagodzenie i adaptację zapisów do zmian klimatu** należy rozumieć taki sposób planowania, realizacji, eksploatacji i likwidacji przedsięwzięcia, aby było ono optymalnie przystosowane do postępujących zmian klimatu, jak również by nie powodowało zwiększenia wrażliwości elementów środowiska na zmiany klimatu.

Tworząc plan miejscowy rozważa się czy inwestycje na danym terenie, realizowane zgodnie z zapisami planu, respektować będą klęski żywiołowe, związane ze zmianami klimatu takie jak:

- powódzie poprzez np. lokalizację, konstrukcję, możliwość awaryjnego zasilania w energię i wodę,
- pożary -poprzez konstrukcję, zagospodarowanie terenu, systemy awaryjne, ognioodporne materiały budowlane, drogi ewakuacyjne.

- fale upałów -poprzez konstrukcję, zagospodarowanie terenu, zacienianie, klimatyzację, ochronę przeciwpożarową, retencję wody, minimalizowanie zjawiska miejskich wysp ciepła,
- susze -poprzez np. systemy oszczędzania wody, gromadzenie wód opadowych, ochronę przeciwpożarową, zachowanie ciągłości siedlisk, instalacje oczyszczania ścieków umożliwiającą odzysk wody, zamknięty obieg wody technologicznej,
- nawalne deszcze i burze -poprzez konstrukcję, odprowadzanie wody, wpływ na retencję wody, izolację terenu, zagospodarowanie terenu (tereny zielone), awaryjne zasilanie, ochronę przed podtopieniami (lokalizacja) piorunochrony, ryzyko wycieku zanieczyszczeń, zasuwy burzowe, właściwe odwodnienie terenu, drogi ewakuacyjne,
- silne wiatry -poprzez np. konstrukcję, ryzyko przewrócenia obiektów w sąsiedztwie np. drzew, awaryjne zasilanie w energię, wodę, sieć teleinformatyczną, służby kryzysowe,
- katastrofalne opady śniegu -poprzez np. konstrukcję, jej stabilność i wytrzymałość, awaryjne zasilanie, eksploatację np. usuwanie śniegu,
- fale mrozu -poprzez konstrukcję, awaryjne zasilanie, energia, woda, materiały budowlane odporne na niskie temperatury, wodociągi, drogi.

Analiza powyższych czynników jest ważna mimo iż plan nie może narzucać rozwiązań technologicznych. Pozwala jednak uniknąć kosztów wynikających z zaniechania działań na rzecz adaptacji do zmian klimatu oraz ograniczyć gospodarcze i społeczne ryzyko z tymi zmianami związane.

Po przeanalizowaniu zapisów projektu planu stwierdza się, iż **adaptacja inwestycji do zmian klimatu nie jest wymagana. W odniesieniu do skali i wielkości wprowadzanych zmian, ustalenia zawarte w projekcie planu są wystarczające.**

3. Utrata różnorodności biologicznej.

Pięć głównych czynników mających wpływ na różnorodność biologiczną to: utrata i fragmentacja siedlisk, nadmierna eksploatacja i niewłaściwe wykorzystanie zasobów naturalnych, zanieczyszczenia, inwazyjne gatunki obce oraz zmiany klimatu.

W odniesieniu do wpływu na różnorodność biologiczną każdego przedsięwzięcia należy uwzględnić m. in. elementy takie jak:

- interakcje przedsięwzięcia z chronionymi gatunkami oraz siedliskami gatunków – np. wpływ na liczebność i kondycję populacji, wpływ na niszę ekologiczną gatunku, utrata siedliska, fragmentacja siedlisk, izolacja siedliska, zaburzenie funkcji pełnionych przez siedlisko, wpływ na ekosystem kluczowy dla gatunku, rozprzestrzenianiem się inwazyjnych gatunków obcych,

- interakcje przedsięwzięcia z obszarami chronionymi, których celem jest ochrona gatunków, siedlisk gatunków i ekosystemów – np. analiza zakazów obowiązujących na terenie i otulinie obszaru,
- wpływ przedsięwzięcia na ekosystemy – ich kondycję, stabilność, odporność, fragmentację, skład gatunkowy, gatunki napływowe, mozaikowatość (zadrzewienia śródpolne, żywopłoty, oczka wodne), korytarze ekologiczne,
- wpływ przedsięwzięcia na usługi ekosystemowe, inaczej funkcje ekosystemów (korzyści czerpane z naturalnych ekosystemów np. siedliska dla gatunków, zdolności retencyjne terenów i zbiorników wodnych, zdolności oczyszczania ścieków, zasoby wody, zasoby surowców, minimalizacja oddziaływań klimatycznych – np. zadrzewienia chroniące przed wiatrem, czy zapewniające cień, wartości krajobrazowe, zasoby rekreacyjno-wypoczynkowe),
- interakcje przedsięwzięcia z gatunkami (np. cennymi, rzadkim, wskaźnikowymi, ginącymi, endemicznymi, granicznymi, introdukowanymi, inwazyjnymi, o znaczeniu dla naturalnych procesów – np. zapylania kwiatów) oraz siedliskami tych gatunków – np. wpływ na liczebność i kondycję populacji, wpływ przedsięwzięcia na siedliska gatunku, wpływ na ekosystem kluczowy dla gatunku, rozprzestrzenianie się inwazyjnych gatunków obcych,
- interakcje przedsięwzięcia z siedliskami gatunków – np., utrata siedliska, fragmentacja siedliska, izolacja siedliska, zaburzenie funkcji pełnionych przez siedlisko, wpływ na niszę ekologiczną gatunku, wpływ na ekosystem kluczowy dla gatunku,
- interakcje przedsięwzięcia z elementami środowiska powodujące utratę różnorodności genetycznej.

Ze względu na:

- cele projektu planu polegające na wprowadzeniu uzupełnieniu zabudowy,
- brak występowania chronionych gatunków roślin i zwierząt,
- brak obecności wartościowych ekosystemów, obszarów chronionych, których celem jest ochrona gatunków,

uznaje się iż projekt planu nie wpływa na utratę bioróżnorodności.

Wody

- oddziaływanie negatywne mało znaczące (przeciętne)-zaopatrzenie dla celów bytowo-gospodarczych i przeciwpożarowych będzie odbywało się z gminnej sieci wodociągowej plan dopuszcza jednak możliwość zaopatrzenia z indywidualnych ujęć wody. Każdorazowo, prace związane z ujęciem i eksploatacją wody prowadzone będą zgodnie obowiązującymi przepisami prawa geologicznego i wodnego. Woda wykorzystana będzie do celów bytowo-gospodarczych, przeciwpożarowych.

- oddziaływanie pozytywne – plan wprowadza zapisy regulujące gospodarkę wodno-ściekową, a mianowicie: zakaz odprowadzania nieoczyszczonych ścieków do wód powierzchniowych i gruntu, a także konieczność odprowadzania ścieków do kanalizacji sanitarnej po jej rozbudowie. W przypadku braku realizacji planu mogłoby wystąpić prawdopodobieństwo zanieczyszczenia wód podziemnych.

Wprowadzonych na obszarze projektu planu obostrzenia spowodują, iż realizacja wpływie założeń planu **nie wpłynie na nieosiągnięcie celów środowiskowych** przewidzianych dla Jednolitych Części Wód. Przewidziane w projekcie środki należy uznać za celowe i adekwatne do zmian zagospodarowania terenu.

Zasoby naturalne, powierzchnia ziemi

- oddziaływanie obojętne -w granicach terenu objętego projektem zmiany planu nie ma terenów górniczych ani złóż kopalin- dlatego nie przewiduje się funkcji związanych z eksploatacją.

Krajobraz

- oddziaływanie obojętne – realizacja ustaleń planu nie spowoduje znaczącego przekształcenie krajobrazu otwartego.
W obszarze opracowania występują grunty leśne, które wymagają uzyskania zgody na zmianę przeznaczenia na cele nieleśne. Obszary te są niewielkie powierzchniowo, a dodatkowo w odniesieniu do terenu, na którym są zlokalizowane plan ustala obowiązek zachowania powierzchni biologicznie czynnej w udziale minimum 70% powierzchni działki. Oznacza to, że przeważająca część istniejącego drzewostanu nie będzie podlegała wycince a krajobraz nie ulegnie większej zmianie.
- oddziaływanie obojętne – realizacja nowej zabudowy mieszkaniowej wkomponuje się w obecny krajobraz obszaru, ponieważ projekt planu miejscowego dotyczy terenów, które są już w pewnym stopniu zabudowane budynkami mieszkaniowymi i gospodarczymi. Realizacja planu spowoduje dogęszczenie zabudowy już istniejącej. Projektowane linie zabudowy dla działek przeznaczonych pod zabudowę mieszkaniową pozwolą na utrzymanie zwartego charakteru struktury zabudowy.
Dodatkowo, zapisy planu wprowadzają zakaz realizacji obiektów o wysokości powyżej 12 m n.p.t. i budowli o wysokości powyżej 12,0 m n.p.t.

Dobra materialne

- oddziaływanie obojętne- plan nie wprowadza nowych wartości na tereny obecnie użytkowane. Na obszarze nie występują istniejące

obiekty zaliczane do dóbr materialnych, na które ustalenia miejscowego planu mogłyby w jakikolwiek sposób wpływać.

Zabytki

- oddziaływanie obojętne -na obszarze objętym projektem zmiany planu nie występują obiekty wpisane do rejestru zabytków, które podlegają przepisom odrębnym.

Ludzie

- oddziaływanie obojętne- nie przewiduje się zwiększenia negatywnego wpływu ustaleń projektu planu na zdrowie i życie ludzi. Na terenach wprowadzono zakaz realizacji przedsięwzięć mogących zawsze znacząco oraz mogących potencjalnie znacząco oddziaływać na środowisko za wyjątkiem infrastruktury technicznej .
- oddziaływanie pozytywne, silne, bezpośrednie, stałe – może wynikać z zaspokojenia potrzeb mieszkaniowych.
- oddziaływanie pozytywne, silne, bezpośrednie, stałe - wprowadza się również obowiązek zachowania dopuszczalnych poziomów hałasu dla terenów mieszkaniowych jednorodzinnych.

12. PROPOZYCJA ROZWIĄZAŃ ZAPOBIEGAWCZYCH, OGRANICZAJĄCYCH I KOMPENSACYJNYCH

Ustalenia planu w sposób kompleksowy odnoszą się do problematyki ochrony środowiska na jego obszarze.

Oddziaływanie negatywne mało znaczące (przeciętne),ustaleń projektu dokumentu stwierdzono w przypadku wpływu realizacji na roślinność, zwierzęta, wody oraz powietrze a w przypadku pozostałych elementów środowiska stwierdzono oddziaływania obojętne lub korzystne.

Jako działania zapobiegawcze, ograniczające i kompensacyjne negatywnych oddziaływań realizacji projektu planu proponuje się:

- wprowadzanie wskaźnika powierzchni biologicznie czynnej,
- prowadzenie prac budowlanych w godzinach dziennych,
- prowadzenie prac z uwzględnieniem minimalizacji zajęcia terenu,
- podczas prowadzenia wykopów zabezpieczyć wierzchnią warstwę ziemi, która powinna być ponownie wykorzystana do urządzenia terenów zielonych,
- zorganizować miejsca przechowywania materiałów pędnych i smarów, stanowisk postojowych pojazdów i maszyn roboczych, w sposób uniemożliwiający zanieczyszczenie środowiska,
- tankowanie paliwa, przeglądy, naprawy i konserwacje maszyn prowadzić tylko w miejscach odpowiednio przygotowanych i zabezpieczonych przed przedostawaniem się substancji ropopochodnych do gruntu,

- teren inwestycji, po zakończeniu prac związanych z budową sprzątnąć i przywrócić do stanu funkcjonalności przyrodniczej.
- stosowanie nowoczesnego i sprawnego technicznie sprzętu o niskich parametrach emisji zanieczyszczeń i hałasu,
- zabezpieczenie terenu budowy przed ewentualnym skażeniem środowiska w wyniku potencjalnych wycieków z maszyn, sprzętu budowlanego,
- zakaz realizacji przedsięwzięć mogących potencjalnie znacząco oraz mogących zawsze znacząco oddziaływać na środowisko – za wyjątkiem: dróg i infrastruktury technicznej.

Minimalizacja negatywnych oddziaływań związanych z działaniami na powierzchnię ziemi powinna polegać -na wykorzystywaniu mas ziemnych powstających w fazie budowy -do kształtowania terenów zielonych.

Ocena oddziaływania na środowisko potwierdza że projektowane przedsięwzięcie inwestycyjne w fazie budowy i eksploatacji nie spowoduje negatywnego oddziaływania na najważniejsze komponenty środowiska.

13. ROZWIĄZANIA ALTERNATYWNE DO ROZWIĄZAŃ ZAWARTYCH W PLANIE

Podstawowym wyznacznikiem przy wprowadzaniu nowych elementów zagospodarowania do środowiska, winno być zachowanie właściwych proporcji między terenami zainwestowanymi a otwartymi, jak również i zrealizowanie takich rozwiązań funkcjonalnych i przestrzennych, które umożliwiają zachowanie wartości środowiska lub zminimalizowanie niekorzystnych zmian. Analizując całokształt zagadnień przyrodniczych w opracowywanym projekcie planu można stwierdzić, iż projektowane zamierzenia uwzględniają w znacznym stopniu zasady ochrony środowiska, wykluczając możliwość powstawania negatywnego oddziaływania na środowisko.

Ze względu na to że teren objęty planem znajduje się poza obszarem Natura 2000 nie przewiduje się alternatywnych rozwiązań w zakresie celów i ochrony obszarów Natura 2000.

Zaproponowane w projekcie planu założenia są optymalne z punktu widzenia prawidłowości rozwiązań planistycznych.

W poszczególnych komponentach środowiska, uwzględniono słabe punkty oraz metody minimalizacji niekorzystnych skutków realizacji założeń projektowanego dokumentu dla środowiska, z uwzględnieniem celu i skutków dla środowiska.

14. TRANSGRANICZNE ODDZIAŁYWANIE NA ŚRODOWISKO

Według Konwencji o ocenach oddziaływania na środowisko w kontekście transgranicznym (Espoo dnia 25 lutego 1991 r. (Dz. U. z 1999 r. Nr 96, poz. 1110) oraz Ustawy Prawo Ochrony Środowiska inwestycje zlokalizowane blisko granic państwa (jak również te realizowane dalej, ale ze względu na rozmiar przedsięwzięcia mogące powodować znaczące emisje lub zmiany w środowisku) powinny podlegać specjalnej analizie.

Analizowany teren nie jest położony w obszarze przygranicznym, a realizacja zainwestowania nie powoduje żadnych konsekwencji dla ewentualnych skutków środowiskowych, których charakter mógłby posiadać znaczenie transgraniczne. Skala przedsięwzięć zaproponowanych do realizacji ma charakter lokalny.

Realizacja ustaleń planu nie spowoduje możliwości wystąpienia transgranicznego oddziaływania na środowisko pochodzącego z terytorium Rzeczypospolitej Polskiej i nie ma potrzeby przeprowadzania postępowania dotyczącego transgranicznego oddziaływania na środowisko.

15. METODY MONITORINGU ORAZ CZĘSTOTLIWOŚCI JEJ PRZEPROWADZENIA

Proponuje się objąć analizą skutków realizacji ustaleń planu, a – później „monitoringiem” określonym w art. 55 ust. 3 pkt. 5 Ustawy z dnia 3 października 2008 r. o udostępnianiu informacji o środowisku i jego ochronie, udziale społeczeństwa w ochronie środowiska oraz o ocenach oddziaływania na środowisko, następujące parametry:

- zachowanie powierzchni biologicznie czynnej,
- ilość ścieków odprowadzanych do sieci kanalizacji sanitarnej,
- ilość odpadów,
- klimat akustyczny.

W zakresie monitoringu poszczególnych elementów środowiska odpowiedzialne są jednostki i instytucje związane z gospodarką wodną, zarządy dróg, starostwa powiatowe, urzędy wojewódzkie, a w zakresie ochrony przyrody Regionalna Dyrekcja Ochrony Środowiska, Wojewódzki Inspektorat Ochrony Środowiska oraz jednostki wspomagające, zatrudniające ekspertów w dziedzinie ochrony środowiska, np. RZGW i inne.

Monitorowanie realizacji planu – stosownie do obowiązującego prawa, należy do obowiązków zarówno Burmistrza jak i Rady. Zakres obowiązków tych organów w tym przedmiocie, tryb postępowania, terminy itp. określa art. 32 ustawy z dnia 27 marca 2003 r. o planowaniu i zagospodarowaniu przestrzennym (Dz. U. z 2016 r., poz. 778 ze zmianami). Stanowi on m.in., że:

- w celu oceny aktualności planu, burmistrz dokonuje analizy zmian w zagospodarowaniu przestrzennym, ocenia postępy w opracowywaniu planów miejscowych,
- Prezydent przekazuje Radzie wyniki powyższych analiz po uzyskaniu opinii właściwej komisji urbanistyczno-architektonicznej, **co najmniej raz w czasie kadencji rady**. Rada podejmuje uchwałę w sprawie aktualności planów miejscowych, a w przypadku uznania ich za nieaktualne, w całości lub w części, podejmuje działania określone w treści powołanej powyżej ustawy.

16. STRESZCZENIE W JĘZYKU NIESPECJALISTYCZNYM

Celem wykonania Prognozy była analiza i ocena ewentualnych skutków środowiskowych związanych z realizacją miejscowego planu zagospodarowania przestrzennego oraz określenie jego wpływu na poszczególne komponenty środowiska, a także stwierdzenie, czy w należyty sposób został uwzględniony w ocenianym dokumencie interes środowiska przyrodniczego oraz zdrowie i życie ludzi.

Celem projektu planu jest rozszerzenie terenów przeznaczonych pod zabudowę mieszkaniową usługową oraz utrzymanie zwartego charakteru struktury zabudowy poprzez dogęszczenie już istniejącej. Aby zapewnić odpowiedni dojazd do poszczególnych działek wprowadza się drogę dojazdową i ciąg pieszo-jezdny, zaś parametry istniejących dróg: Podleśnej i Tuszyńskiej zostaną poprawione zgodnie z obowiązującymi przepisami. W Prognozie opisano charakterystykę przyrodniczą. Przedstawiono stan środowiska: zasoby przyrody, wody powierzchniowe i podziemne, gleby, stan powietrza atmosferycznego.

Zapisy zawarte w projekcie miejscowego planu porównano z zapisami innych dokumentów wyższego szczebla, po czym stwierdzono ich zgodność.

W Prognozie omówiono potencjalne zmiany stanu środowiska oraz skutki gospodarcze i społeczne w przypadku braku realizacji zapisów zawartych w projekcie planu. Brak planu nie spowodowałby pogorszenia jakości środowiska. Jednak w przypadku braku jego realizacji mogłoby dojść do nieprzestrzegania zasad ochrony środowiska przy zagospodarowywaniu terenów bądź realizacji infrastruktury technicznej.

W dalszym etapie dokonano analizy przewidywanych oddziaływań na środowisko związanych z realizacją zagospodarowania terenu przedstawionego w projekcie planu. Negatywne oddziaływanie stwierdzono w odniesieniu do roślin, zwierząt, wód oraz powietrza. W przypadku pozostałych elementów środowiska przyrodniczego wykazano oddziaływanie obojętne lub pozytywne.

Na obszarze objętym planem nie występują obszary objęte prawnymi formami ochrony przyrody. Teren ten nie wchodzi również w granice obszarów NATURA-2000. Pomiędzy obszarami Natura 2000 a bardzo

niewielkim powierzchniowo terenem opracowania nie występuje także odpowiedni korytarz ani ciąg ekologiczny mogący łączyć te obszary i poprzez sieć powiązań negatywnie oddziaływać na obszar Natura 2000. Realizacja ustaleń projektu planu nie spowoduje negatywnego oddziaływania na środowisko na wyżej wymienione tereny.

W obszarze opracowania występują grunty leśne, wymagające zmiany przeznaczenia na cele nieleśne. Są to lasy prywatne o niewielkiej powierzchni równej 0,1862 ha.

W celu zmniejszenia i ograniczenia oddziaływań na środowisko przyrodnicze w projekcie planu zaproponowano m.in. następujące rozwiązania: zachowanie udziału powierzchni terenu biologicznie czynnej, zakaz realizacji przedsięwzięć mogących potencjalnie znacząco oraz mogących zawsze znacząco oddziaływać na środowisko – za wyjątkiem: dróg, i obiektów infrastruktury technicznej, obowiązek zachowania dopuszczalnych poziomów hałasu w środowisku zgodnie z przepisami odrębnymi.

Ponieważ ustalenia projektu planu w wystarczającym stopniu uwzględniają ochronę środowiska, w prognozie nie przedstawiono rozwiązań alternatywnych do rozwiązań zawartych w planie.

Końcowy etap prognozy oddziaływania na środowisko stanowi określenie zakresu monitoringu środowiska w odniesieniu do skutków realizacji planu. Zaproponowane parametry do objęcia monitoringiem to zachowanie powierzchni biologicznie czynnej, ilość ścieków odprowadzanych do sieci kanalizacji sanitarnej, ilość odpadów oraz klimat akustyczny.

Po przeprowadzonej ocenie oddziaływania projektu miejscowego planu na środowisko można stwierdzić, że zakres przewidywanych przekształceń środowiska spowodowanych realizacją ustaleń projektu planu mieścić się będzie w dopuszczalnych granicach. Ustalenia projektu planu uwzględniają zasady ochrony i kształtowania środowiska, jak również rozwój społeczno – gospodarczy.

17. INFORMACJA O RODZAJACH DOKUMENTÓW UWZGLĘDNIONYCH PRZY SPORZĄDZANIU PROGNOZY

Prognozę sporządzono w oparciu o:

1. Rozporządzenie Ministra Środowiska z dnia 9 października 2014 r. w sprawie ochrony gatunkowej roślin,
2. Rozporządzenie Ministra Środowiska z dnia 16 grudnia 2016 r. w sprawie ochrony gatunkowej zwierząt,
3. Rozporządzenie Ministra Środowiska z dnia 9 października 2014 r. w sprawie ochrony gatunkowej grzybów,
4. Dyrektywę Rady 79/409/EWG z dnia 2 kwietnia 1979 w sprawie ochrony dzikiego ptactwa
5. Rozporządzenie Ministra Środowiska z dnia 12 stycznia 2011 r. w sprawie obszarów specjalnej ochrony ptaków.

6. Dyrektywa 2000/60/WE Parlamentu Europejskiego i Rady z dnia 23 października 2000 r. ustanawiająca ramy wspólnotowe działania w dziedzinie polityki wodnej (Dz. U. UE seria L z 2000 r. Nr 327 z późn. zm.).
7. Dyrektywa 2007/60/WE Parlamentu Europejskiego i Rady z 2007 r. w sprawie oceny ryzyka powodziowego i zarządzania nim (Dz. U. UE seria L z 2007 r., Nr 288 s.27 ze zm.).
8. Polityka Ekologiczna Państwa na lata 2009 – 2012, z perspektywą do roku 2016.
9. Uchwalony przez Sejmik Województwa łódzkiego „Plan zagospodarowania przestrzennego województwa łódzkiego. Aktualizacja” z 2010 roku.(Uchwała nr LX/1648/10 z dnia 21 września 2010 r.).
10. Strategia rozwoju województwa łódzkiego 2020, Uchwała Nr XXXIII/644/13 Sejmiku Województwa łódzkiego z dnia 26 lutego 2013r.
11. Regionalny Program Operacyjny Województwa łódzkiego na lata 2014– 2020.
12. „Program małej retencji dla województwa łódzkiego (aktualizacja z 2006r.) Wojewódzki Zarząd Melioracji i Urządzeń Wodnych w Łodzi.
13. Aneks „Wojewódzkiego Programu Małej Retencji dla Woj. Łódzkiego”, WZM i UW w Łodzi, i BPPWł w Łodzi, Łódź, marzec 2010.
14. Studium uwarunkowań i kierunków zagospodarowania przestrzennego gminy Andrespol, Uchwała Nr XVI/152/15 Rady Gminy Andrespol z dnia 16 marca 2015 r.
15. Miejscowy plan zagospodarowania przestrzennego Gminy Andrespol (Uchwała Nr XXXII/340/05 Rady Gminy Andrespol z dnia 12 kwietnia 2005 r.)
16. Projekt miejscowego planu zagospodarowania przestrzennego dla terenu położonego w rejonie ulic Podleśnej i Tuszyńskiej w miejscowości Stróża.
17. Opracowanie ekofizjograficzne do miejscowego planu zagospodarowania przestrzennego dla terenu położonego w rejonie ulic Podleśnej i Tuszyńskiej w miejscowości Stróża.
18. Program Rozwoju Lokalnego Gminy Andrespol.
19. Gminny program ochrony środowiska dla gminy Andrespol.
20. Gminny Program Gospodarki Odpadami.

OŚWIADCZENIE AUTORA PROGNOZY

Zgodnie z art. 74a ust. 2 Ustawy z dnia 3 października 2008 r. o udostępnianiu informacji o środowisku i jego ochronie, udziale społeczeństwa w ochronie środowiska oraz ocenach oddziaływania na środowisko (Dz. U. z 2017 r. poz. 1405, 1566) oświadczam, że będąc autorem Prognozy do projektu zmiany miejscowego planu zagospodarowania przestrzennego dla terenu położonego w rejonie ulic Podleśnej i Tuszyńskiej w miejscowości Stróża, posiadam wiedzę w tym zakresie, wg art. 74a ust. 2 pkt 2.

Jestem świadoma odpowiedzialności karnej za złożenie fałszywego oświadczenia.

Łódź, 23 lutego 2018 r.

Justyna Borkowska

