

**PROGNOZA ODDZIAŁYWANIA NA ŚRODOWISKO**  
DO MIEJSCOWEGO PLANU ZAGOSPODAROWANIA PRZESTRZENNEGO  
DLA TERENU POŁOŻONEGO W REJONIE ULICY GŁÓWNEJ 69-71  
W MIEJSCOWOŚCI JUSTYNÓW

---

etap: wyłożenie do publicznego wglądu

Temat: Prognoza oddziaływania na środowisko do miejscowego planu zagospodarowania przestrzennego dla terenu położonego w rejonie ulicy Głównej 69-71 w miejscowości Justynów

Umowa: Nr RGP.272.6722.6.2017.2.2018 z dnia 4 stycznia 2018 r.

Zamawiający: Gmina Andrespol

Wykonawca: PRACOWNIA TEREN

Autor prognozy: inż. Justyna Borkowska



## SPIS TREŚCI

1. WSTĘP.....	1
2. PODSTAWA PRAWNA.....	1
2.1. Warunki, jakim powinna odpowiadać prognoza oddziaływania na środowisko dotycząca projektów miejscowych planów zagospodarowania przestrzennego .....	2
2.2. Główne cele dokumentu i zakres opracowania.....	3
2.3. Informacja o metodach zastosowanych przy sporządzaniu prognozy .....	4
3. POWIĄZANIA PROJEKTOWANEGO DOKUMENTU Z INNYMI DOKUMENTAMI.....	5
4. CHARAKTERYSTYKA I FUNKCJONOWANIE ŚRODOWISKA PRZYRODNICZEGO TERENU OBJĘTEGO PROGNOZĄ .....	7
4.1. Położenie administracyjne i fizyczno - geograficzne .....	7
4.2. Budowa geologiczna.....	9
4.3. Rzeźba powierzchni .....	10
4.4. Warunki klimatyczne.....	11
4.5. Wody powierzchniowe .....	12
4.6. Wody podziemne .....	13
4.7. Gleby .....	15
4.8. Szata roślinna i świat zwierzęcy .....	15
4.9. Dziedzictwo i zasoby kulturowe .....	17
5. POTENCJALNE ZMIANY STANU ŚRODOWISKA W PRZYPADKU BRAKU REALIZACJI ZAŁOŻEŃ PLANU .....	18
6. STAN ŚRODOWISKA PRZYRODNICZEGO .....	19
6.1. Zanieczyszczenie wód powierzchniowych i podziemnych .....	19
6.2. Stan zanieczyszczenia powietrza .....	21
6.3. Zagrożenie hałasem i promieniowaniem elektroenergetycznym.....	24
6.4. Zagrożenie środowiska przez odpady.....	28
7. OCHRONA ŚRODOWISKA ISTOTNA Z PUNKTU WIDZENIA REALIZACJI USTALEŃ PLANU, DOTYCZĄCA OBSZARÓW PODLEGAJĄCA OCHRONIE NA PODSTAWIE USTAWY Z DNIA 16 KWIEŃNIA 2004 R. O OCHRONIE PRZYRODY .....	28
8. CELE OCHRONY ŚRODOWISKA USTANOWIONE NA SZCZEBLU KRAJOWYM I WOJEWÓDZKIM .....	31
9. OCENA SKUTKÓW DLA ŚRODOWISKA WYNIKAJĄCYCH Z PRZYSZŁEGO PRZEZNACZENIA TERENÓW W PROJEKCIE MIEJSCOWEGO PLANU ZAGOSPODAROWANIA PRZESTRZENNEGO GMINY .....	36
9.1. W zakresie emisji zanieczyszczeń do powietrza atmosferycznego .....	36
9.2. W zakresie emisji zanieczyszczeń do wód lub do ziemi.....	36
9.3. W zakresie zagrożenia odpadami i zanieczyszczenia gleby lub ziemi .....	37
9.4. W zakresie wykorzystywania zasobów środowiska i niekorzystnego przekształcania terenu.....	37
9.5. W zakresie emitowania hałasu i pól elektromagnetycznych .....	39
9.6. W zakresie występowania poważnych awarii .....	39
10. OCENA SKUTKÓW REALIZACJI USTALEŃ PROJEKTU MIEJSCOWEGO PLANU ZAGOSPODAROWANIA NA CAŁOŚĆ ELEMENTÓW ŚRODOWISKA W ICH WZAJEMNYM POWIĄZANIU.....	40
10.1. W zakresie oceny stanu i funkcjonowania środowiska wynikającego z uwarunkowań określonych w opracowaniu ekofizjograficznym oraz tendencji do zmian przy braku realizacji ustaleń projektu planu .....	40
10.2. W zakresie oceny zagrożeń dla środowiska z uwzględnieniem wpływu na zdrowie ludzi, które mogą powstawać na terenie objętym projektem planu lub innych terenach.....	41
11. PRZEWIDYWANE ZNACZĄCE ODDZIAŁYWANIE .....	41
12. PROPOZYCJA ROZWIĄZAŃ ZAPOBIEGAWCZYCH, OGRANICZAJĄCYCH I KOMPENSACYJNYCH .....	47
13. ROZWIĄZANIA ALTERNATYWNE DO ROZWIĄZAŃ ZAWARTYCH W PLANIE.....	48
14. TRANSGRANICZNE ODDZIAŁYWANIE NA ŚRODOWISKO .....	48
15. METODY MONITORINGU ORAZ CZĘSTOTLIWOŚCI JEJ PRZEPROWADZENIA.....	49
16. STRESZCZENIE W JĘZYKU NIESPECJALISTYCZNYM.....	50
17. INFORMACJA O RODZAJACH DOKUMENTÓW UWZGLĘDNIONYCH PRZY SPORZĄDZANIU PROGNOZY .....	51

## 1. Wstęp

Podstawą opracowania jest umowa z dnia 4 stycznia 2018 r. zawarta między Gminą Andrespol a PRACOWNIĄ TEREN EWA KRAKOWSKA na wykonanie miejscowego planu zagospodarowania przestrzennego dla terenu położonego w rejonie ulicy Główniej 69-71 w miejscowości Justynów wraz z prognozą oddziaływania na środowisko tego planu.

## 2. PODSTAWA PRAWNA

Podstawą sporządzenia prognozy oddziaływania na środowisko jest Ustawa z dnia 3 października 2008 r. o udostępnianiu informacji o środowisku i jego ochronie, udziale społeczeństwa w ochronie środowiska oraz ocenach oddziaływania na środowisko (t.j. Dz. U. z 2018 r. poz. 2081), a także ustawa z dnia 27 marca 2003r. o planowaniu i zagospodarowaniu przestrzennym (t.j. Dz. U. z 2018 r. poz. 1945 ze zmianami).

Prognozę oddziaływania na środowisko stworzono w powiązaniu z następującymi dokumentami, w oparciu o zawarte w nich ustalenia:

- Opracowanie ekofizjograficzne do zmiany Studium uwarunkowań i kierunków zagospodarowania przestrzennego gminy Andrespol,
- Opracowanie ekofizjograficzne do miejscowego planu zagospodarowania przestrzennego dla terenu położonego w rejonie ulicy Główniej 69-71 w miejscowości Justynów, Pracownia Teren,
- Projekt miejscowego planu zagospodarowania przestrzennego dla terenu położonego w rejonie ulicy Główniej 69-71 w miejscowości Justynów, Pracownia Teren,
- Rozporządzenie Ministra Środowiska z dnia 13 kwietnia 2010 r. w sprawie siedlisk przyrodniczych oraz gatunków będących przedmiotem zainteresowania Wspólnoty, a także kryteriów wyboru obszarów kwalifikujących się do uznania lub wyznaczenia jako obszary Natura 2000,
- Rozporządzenie Ministra Środowiska z dnia 9 października 2014 r. w sprawie ochrony gatunkowej roślin,
- Rozporządzenie Ministra Środowiska z dnia 16 grudnia 2016 r. w sprawie ochrony gatunkowej zwierząt,
- Rozporządzenie Ministra Środowiska z dnia 9 października 2014 r. w sprawie gatunków dziko występujących grzybów objętych ochroną,
- Studium uwarunkowań i kierunków zagospodarowania przestrzennego gminy Andrespol.

### **Metody analizy skutków realizacji postanowień projektowanego dokumentu oraz częstotliwość jej przeprowadzania**

Zgodnie z art. 32 ustawy z dnia 27 marca 2003 r. o planowaniu i zagospodarowaniu przestrzennym w celu oceny aktualności planów miejscowych wójt, burmistrz lub prezydent miasta jest zobowiązany do dokonania analizy zmian w zagospodarowaniu przestrzennym gminy, ocenia postępy w opracowywaniu

planów miejscowych i opracowuje wieloletnie programy ich sporządzania w nawiązaniu do ustaleń studium, co najmniej raz w czasie kadencji rady gminy. Rada gminy podejmuje uchwałę w sprawie aktualności studium i planów miejscowych, a w przypadku uznania ich za nieaktualne, w całości lub w części, podejmuje działania mające na celu sporządzenie planu zagospodarowania przestrzennego w takim trybie, w jakim jest on uchwalany.

## 2.1. Warunki, jakim powinna odpowiadać prognoza oddziaływania na środowisko dotycząca projektów miejscowych planów zagospodarowania przestrzennego

Zgodnie z ustawą z dnia 3 października 2008 r. o udostępnianiu informacji o środowisku i jego ochronie, udziale społeczeństwa w ochronie środowiska oraz ocenach oddziaływania na środowisko (t.j. Dz. U. z 2018 r. poz. 2081) prognoza sporządzana dla potrzeb postępowania w sprawie oddziaływania na środowisko projektów miejscowych planów zagospodarowania przestrzennego powinna określać i oceniać między innymi skutki wpływu realizacji ustaleń projektu miejscowego planu zagospodarowania przestrzennego na elementy środowiska przyrodniczego oraz dobra materialne, a także skutki, które mogą wynikać z projektowanego przeznaczenia terenów.

Ustala się, iż prognoza powinna obejmować obszar objęty projektem miejscowego planu zagospodarowania przestrzennego wraz z obszarami pozostającymi w zasięgu oddziaływania wynikającego z realizacji ustaleń miejscowego planu. Zatem obszar objęty prognozą nie może być mniejszy od obszaru objętego miejscowym planem zagospodarowania przestrzennego, co jest konieczne zważywszy na wzajemne powiązania poszczególnych elementów środowiska.

Zakres i stopień szczegółowości informacji wymaganych w prognozie – został określony przez Państwowego Powiatowego Inspektora Sanitarnego w Łodzi pismem PPIS-Ł-ZNS-44141/2017.768 z dnia 7 grudnia 2017 r. oraz przez Regionalnego Dyrektora Ochrony Środowiska w Łodzi pismem WOOŚ.411.305.2017.MGw.2 z dnia 1 grudnia 2017 r.

**Poniżej przedstawiono zakres sporządzonej prognozy w oparciu o art. 51 ust 2 ustawy ze wskazaniem treści zawartych w niniejszym dokumencie:**

OZNACZENIE ARTYKUŁU USTAWY	ZAKRES PROGNOZY	WSKAZANIE TREŚCI ZAWARTCH W OPRACOWANYM DOKUMENCIE (ROZDZIAŁ)
art.51. ust 2 pkt 1 lit a	informacje o zawartości, głównych celach projektowanego dokumentu oraz jego powiązaniach z innymi dokumentami	2,3
art.51. ust 2 pkt 1 lit b	informacje o metodach zastosowanych przy sporządzaniu prognozy,	2
art.51. ust 2 pkt 1 lit c	propozycje dotyczące przewidywanych metod analizy skutków realizacji postanowień projektowanego dokumentu oraz częstotliwości jej przeprowadzania	15
art.51. ust 2 pkt 1 lit d	informacje o możliwym transgranicznym oddziaływaniu na	14

	środowisko	
art.51. ust 2 pkt 1 lit e	streszczenie sporządzone w języku niespecjalistycznym	16
art.51. ust 2 pkt 2 lit a	określenie, analiza i ocena istniejącego stanu środowiska oraz potencjalnych zmian tego stanu w przypadku braku realizacji projektowanego dokumentu	5,6
art.51. ust 2 pkt 2 lit b	określenie, analiza i ocena stanu środowiska na obszarach objętych przewidywanym znaczącym oddziaływaniem	
art.51. ust 2 pkt 2 lit c	istniejące problemy ochrony środowiska istotne z punktu widzenia realizacji projektowanego dokumentu, w szczególności dotyczące obszarów podlegających ochronie na podstawie ustawy z dnia 16 kwietnia 2004 r. o ochronie przyrody	7
art.51. ust 2 pkt 2 lit d	cele ochrony środowiska ustanowione na szczeblu międzynarodowym, wspólnotowym i krajowym, istotne z punktu widzenia projektowanego dokumentu, oraz sposoby, w jakich te cele i inne problemy środowiska zostały uwzględnione podczas opracowywania dokumentu	8
art.51. ust 2 pkt 2 lit e	przewidywane znaczące oddziaływania, w tym oddziaływania bezpośrednie, pośrednie, wtórne, skumulowane, krótkoterminowe, średnioterminowe i długoterminowe, stałe i chwilowe oraz pozytywne i negatywne, na cele i przedmiot ochrony obszaru Natura 2000 oraz integralność tego obszaru, a także na środowisko	11
art.51. ust 2 pkt 3 lit a	przedstawienie rozwiązań mających na celu zapobieganie, ograniczanie lub kompensację przyrodniczą negatywnych oddziaływań na środowisko, mogących być rezultatem realizacji projektowanego dokumentu, w szczególności na cele i przedmiot ochrony obszaru Natura 2000 oraz integralność tego obszaru	12
art.51. ust 2 pkt 3 lit b	przedstawienie rozwiązań alternatywnych do rozwiązań zawartych w projektowanym dokumencie wraz z uzasadnieniem ich wyboru oraz opis metod dokonania oceny prowadzącej do tego wyboru albo wyjaśnienie braku rozwiązań alternatywnych, w tym wskazania napotkanych trudności wynikających z niedostatków techniki lub luk we współczesnej wiedzy	13

## 2.2. Główne cele dokumentu i zakres opracowania

Celem opracowania jest określenie rodzaju, stopnia oraz zasięgu przestrzennego zmian środowiska, wywołanych przez zagospodarowanie terenu ustalone przez nowe zapisy planu miejscowego.

Prognoza ma za zadanie:

- określić pojawiające się zagrożenia wynikające z dopuszczenia przez plan nowych sposobów użytkowania terenów,
- sprawdzić, czy zostały uwzględnione uwarunkowania środowiskowe,
- ocenić skutki wynikające z realizacji projektowanych zamierzeń,
- sprawdzić, czy przyjęte sposoby zapobiegania i ograniczania negatywnego oddziaływania przyczyniają się do jego zmniejszenia,
- sprawdzić w jakim stopniu proponowany sposób zagospodarowania może naruszać zasady prawidłowej gospodarki zasobami.

### 2.3. Informacja o metodach zastosowanych przy sporządzaniu prognozy

Prognoza oddziaływania na środowisko przyrodnicze do projektu miejscowego planu zagospodarowania przestrzennego została opracowana metodą porównawczą, zgodnie z wytycznymi Instytutu Ochrony Środowiska.

Metoda opracowania polega na:

- określeniu stanu środowiska na terenie objętym planem i terenach otaczających,
- ocenie projektowanych zmian w aspekcie wpływu ustaleń na stan środowiska,
- ocenie zgodności projektowanych rozwiązań z zasadami zrównoważonego rozwoju i aktualnymi aktami prawnymi oraz dokumentami wyższego rzędu, takimi jak:
  - Koncepcja Przestrzennego Zagospodarowania Kraju 2030,
  - Strategia Zrównoważonego Rozwoju dla Polski do 2025 roku,
  - Program Operacyjny Infrastruktura i Środowisko 2014-2020,
  - Strategia Rozwoju Województwa Łódzkiego 2020, Uchwała Nr XXX/644/13 Sejmiku Województwa Łódzkiego z dnia 26 lutego 2013r.,
  - Plan Zagospodarowania Przestrzennego Województwa Łódzkiego – Aktualizacja”, Uchwała Nr LX/1648/10 Sejmiku Województwa Łódzkiego z dnia 21 września 2010 r.
  - Regionalny Program Operacyjny Województwa Łódzkiego na lata 2014–2020,
  - Studium uwarunkowań i kierunków zagospodarowania przestrzennego gminy Andrespol,
  - Rozporządzenie Ministra Środowiska z dnia 9 października 2014 r. w sprawie ochrony gatunkowej roślin,
  - Rozporządzenie Ministra Środowiska z dnia 16 grudnia 2016 r. w sprawie ochrony gatunkowej zwierząt,
  - Rozporządzenie Ministra Środowiska z dnia 13 kwietnia 2010 r. w sprawie siedlisk przyrodniczych oraz gatunków będących przedmiotem zainteresowania Wspólnoty, a także kryteriów wyboru obszarów kwalifikujących się do uznania lub wyznaczenia jako obszary Natura 2000,
  - Rozporządzenie Ministra Środowiska z dnia 9 października 2014 r. w sprawie ochrony gatunkowej grzybów,
  - Dyrektywę Rady 79/409/EWG z dnia 2 kwietnia 1979 w sprawie ochrony dzikiego ptactwa,
  - Rozporządzenie Ministra Środowiska z dnia 12 stycznia 2011 r. w sprawie obszarów specjalnej ochrony ptaków,
  - Plan Gospodarowania Wodami na obszarze Dorzecza Wisły,
  - Dyrektywa 2000/60/WE Parlamentu Europejskiego i Rady z dnia 23 października 2000 r. ustanawiająca ramy wspólnotowe działania w dziedzinie polityki wodnej (Dz. U. UE seria L z 2000 r. Nr 327 z późn. zm.),
  - Dyrektywa 2007/60/WE Parlamentu Europejskiego i Rady z 2007 r. w sprawie oceny ryzyka powodziowego i zarządzania nim (Dz. U. UE seria L z 2007 r., Nr 288 s 27 ze zm.),

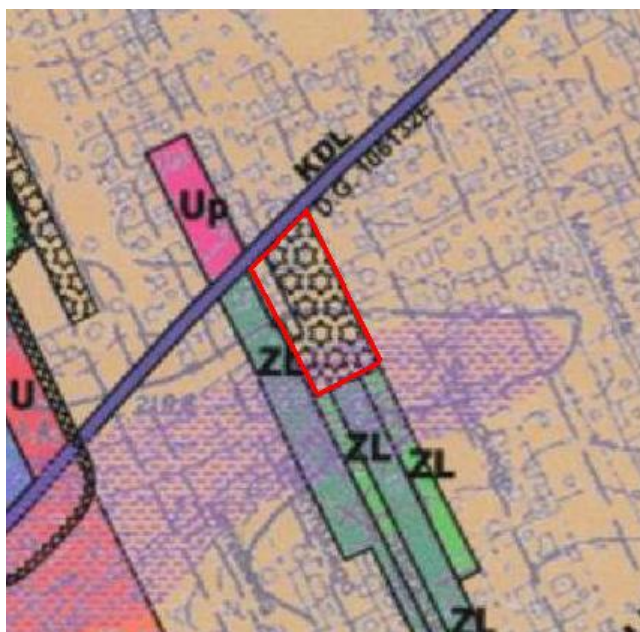
- Stan środowiska określono na podstawie materiałów instytucji zajmujących się ochroną środowiska, specjalistycznych opracowań naukowych, informacji zawartych w materiałach archiwalnych, powszechnie dostępnej literaturze specjalistycznej i informacjach dostępnych w Internecie oraz szczegółowych danych zebranych podczas dokonywanej inwentaryzacji terenu.
- Informacje zawarte w prognozie opracowano stosownie do stanu współczesnej wiedzy i metod oceny oraz dostosowano je do zawartości i stopnia szczegółowości.

### 3. POWIĄZANIA PROJEKTOWANEGO DOKUMENTU Z INNYMI DOKUMENTAMI

Prognoza uwzględnia informacje zawarte w:

- 1) Studium uwarunkowań i kierunków zagospodarowania przestrzennego gminy Andrespol ( Uchwała Nr XVI/152/15 Rady Gminy Andrespol z dnia 16 listopada 2015 r.)

Analizie poddano zapisy planistyczne zawarte w zmianie Studium uwarunkowań i kierunków zagospodarowania przestrzennego gminy Andrespol. Wymieniony dokument wskazuje kierunki rozwoju gospodarczo przestrzennego, identyfikując jednocześnie czynniki hamujące ten rozwój.



Wyrys ze Studium Uwarunkowań i kierunków zagospodarowania przestrzennego gminy Andrespol wraz z oznaczeniem granicy projektu planu miejscowego

Obszar opracowywanego mpzp w studium uwarunkowań i kierunków zagospodarowania przestrzennego gminy zlokalizowany jest w ramach terenu oznaczonego symbolem literowym MN.

Zgodnie z zapisami studium tereny oznaczone symbolem MN to „Tereny o przeważającej funkcji zabudowy mieszkaniowej jednorodzinnej”.



Funkcje dopuszczalne – w terenach MN mogą być realizowane – na wydzielonych działkach – usługi o charakterze publicznym (realizowanej z budżetu gminy) lub komercyjnym, ściśle związane z obsługą mieszkańców, takie jak: szkoły, przedszkola, żłobki, usługi opieki zdrowotnej – przychodnie, gabinety lekarskie, analityczne, rehabilitacyjne itp., handlu, zamieszkania zbiorowego, w tym hotele i motele, gastronomii – nie dotyczy lokali przeznaczonych do organizowania dużych imprez, takich jak wesela i przyjęcia okolicznościowe oraz nowa zabudowa wielorodzinna – tzw. małe domy mieszkalne. Wyznaczenie w terenach MN działek przeznaczonych pod ww. usługi i zabudowę wielorodzinną tylko na podstawie planu miejscowego. W terenach MN położonych w północnej części wsi Janówka, dopuszcza się zachowanie istniejącej zabudowy zagrodowej z możliwością rozbudowy istniejących siedlisk zagrodowych.

Funkcje towarzyszące – tereny zieleni urządzonej i leśnej, tereny infrastruktury technicznej, tereny komunikacji, małe zbiorniki wodne i inne wynikające z zachowania stanu istniejącego, w tym nieuciążliwe zakłady produkcyjne.

Wprowadzane przez plan przeznaczenie terenu jest zgodne z wyznaczoną w Studium funkcją terenu.

Obszar planu oznaczono w studium również jako teren wymagający zgody na zmianę przeznaczenia gruntów leśnych na cele nieleśne. Aby zrealizować założenia projektowanego planu, wystąpiono z wnioskiem o zmianę przeznaczenia.

## 2) Miejscowy plan zagospodarowania przestrzennego Gminy Andrespol (Uchwała Nr XXXII/340/05 Rady Gminy Andrespol z dnia 12 kwietnia 2005 r.)



Fragment miejscowego planu zagospodarowania przestrzennego gminy Andrespol z 2005 r.

Obszar objęty planem obejmuje tereny które w planie z 2005 r. były oznaczone jako:

MN – tereny zabudowy mieszkaniowej jednorodzinnej,

Ls – tereny lasów.

ALP - tereny lasów skarbu państwa w administracji lasów państwowych.

Realizacja projektu planu miejscowego, a tym samym założeń Studium polegała będzie na poszerzeniu terenów zabudowy mieszkaniowej jednorodzinnej. Realizacja projektu planu miejscowego jest wynikiem złożonych wniosków właścicieli nieruchomości oraz celem utrzymania zwartego charakteru struktury zabudowy poprzez dogęszczenie już istniejącej.

#### **4. CHARAKTERYSTYKA I FUNKCJONOWANIE ŚRODOWISKA PRZYRODNICZEGO TERENU OBJĘTEGO PROGNOZĄ**

Mając na uwadze, iż jednym z dokumentów, na podstawie których sporządzono miejscowy plan zagospodarowania przestrzennego jak i niniejszą prognozę jest opracowanie ekofizjograficzne (dla potrzeb projektu miejscowego planu zagospodarowania), w którym dokonano szczegółowej analizy charakterystyki i funkcjonowania środowiska na terenie objętym planem - w rozdziale ujęta została jedynie synteza tych zagadnień.

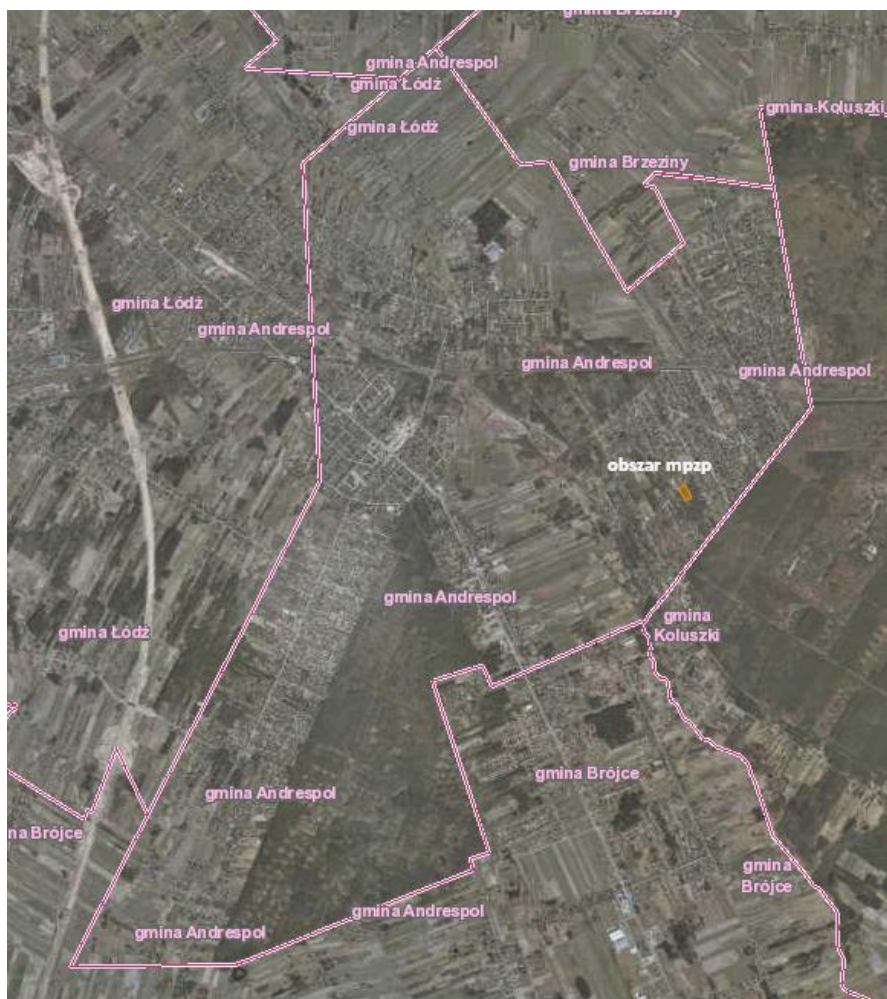
##### **4.1. Położenie administracyjne i fizyczno - geograficzne**

Gmina Andrespol położona jest w centralnej części województwa łódzkiego, w powiecie łódzkim wschodnim. Przez Centrum gminy przebiega droga wojewódzka nr 713 relacji: Łódź - Kurowice - Tomaszów Mazowiecki - Opoczno. Przez gminę Andrespol przebiegają również linia kolejowa Łódź Fabryczna - Koluszki - Warszawa, która na lokalnym odcinku Łódź - Koluszki posiada istotne znaczenie w przewozach pasażerskich oraz druga linia kolejowa - z kierunku Łodzi Kaliskiej i Olechowa, włączona w układ torowy na wysokości stacji Bedoń, posiadająca znaczenie dla przewozów towarowych.

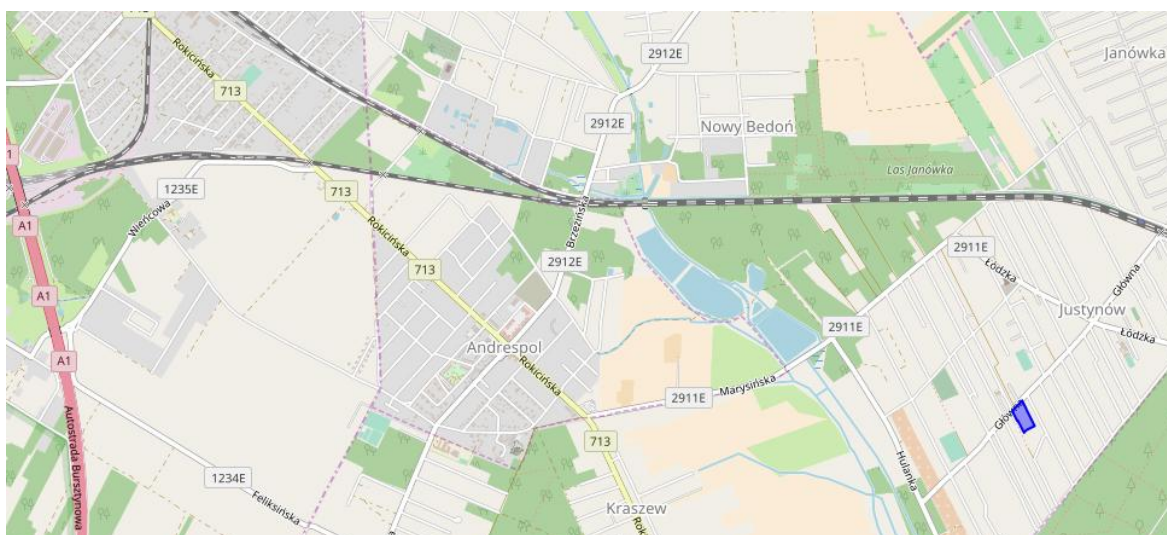
Współrzędne geograficzne gminy wynoszą: od 51°67" do 51°70" szerokości geograficznej północnej oraz od 19°35" do 19°38" długości geograficznej wschodniej. Zatem rozciągłość równoleżnikowa obszaru gminy osiąga ok. 8 km, a południkowa ok. 6,5 km.

Obszar objęty projektem planu położony jest we wschodniej części gminy Andrespol, przy zachodniej granicy sołectwa, na południe od ul. Głównej w miejscowości Justynów, Powierzchnia obszaru sporządzanego planu wynosi 0,86 ha.

Północną granicę obszaru opracowania stanowi południowa linia rozgraniczająca ul. Głównej, stanowiącej drogę gminną nr 106132E. Teren leży w odległości ok. 4,6 km na wschód od autostrady A2, w odległości ok. 1,8 km od drogi wojewódzkiej nr 713 oraz w odległości ok. 970 m na południe od linii kolejowej nr 17 relacji Łódź Fabryczna - Koluszki.



Położenie obszaru mpzp na tle gminy  
Źródło: <http://geoserwis.gdos.gov.pl/mapy>



Położenie obszaru objętego mpzp względem ciągów komunikacyjnych  
Źródło: <http://geoserwis.gdos.gov.pl/mapy/>

Wg regionalizacji fizyczno - geograficznej Polski J. Kondrackiego, obszar gminy (a zatem obszaru objętego projektem planu) położony jest w obrębie: prowincji Niż Środkowoeuropejski (nr 31), podprowincji Niziny Środkowopolskie (nr 318), makroregionu Wzniesienia Południowomazowieckie (nr 318.8), mezoregionu Wzniesienia Łódzkie (nr 318.82).

Mezoregion Wzniesienia Łódzkie osiąga wysokości ponad 250 m n.p.m. i wznosi się około 100 m nad sąsiednimi równinnymi mezoregionami (Równiną Łaską i Łowicko - Błońską). Zbudowany jest z luźnych utworów czwartorzędowych, a jego powierzchnia terenu została znacznie przemodelowana w klimacie peryglacjalnym. Na tle krain wyznaczonych przez Dylikową (1973) gmina Andrespol leży na Wyżynie Łódzkiej - część Krainy Wielkich Dolin, na przedpolu krawędzi Garbu Łódzkiego. Powierzchnię garbu urozmaica ciąg wzgórz wyznaczających położenie czoła lądolodu stadiału Warty.

#### 4.2. Budowa geologiczna

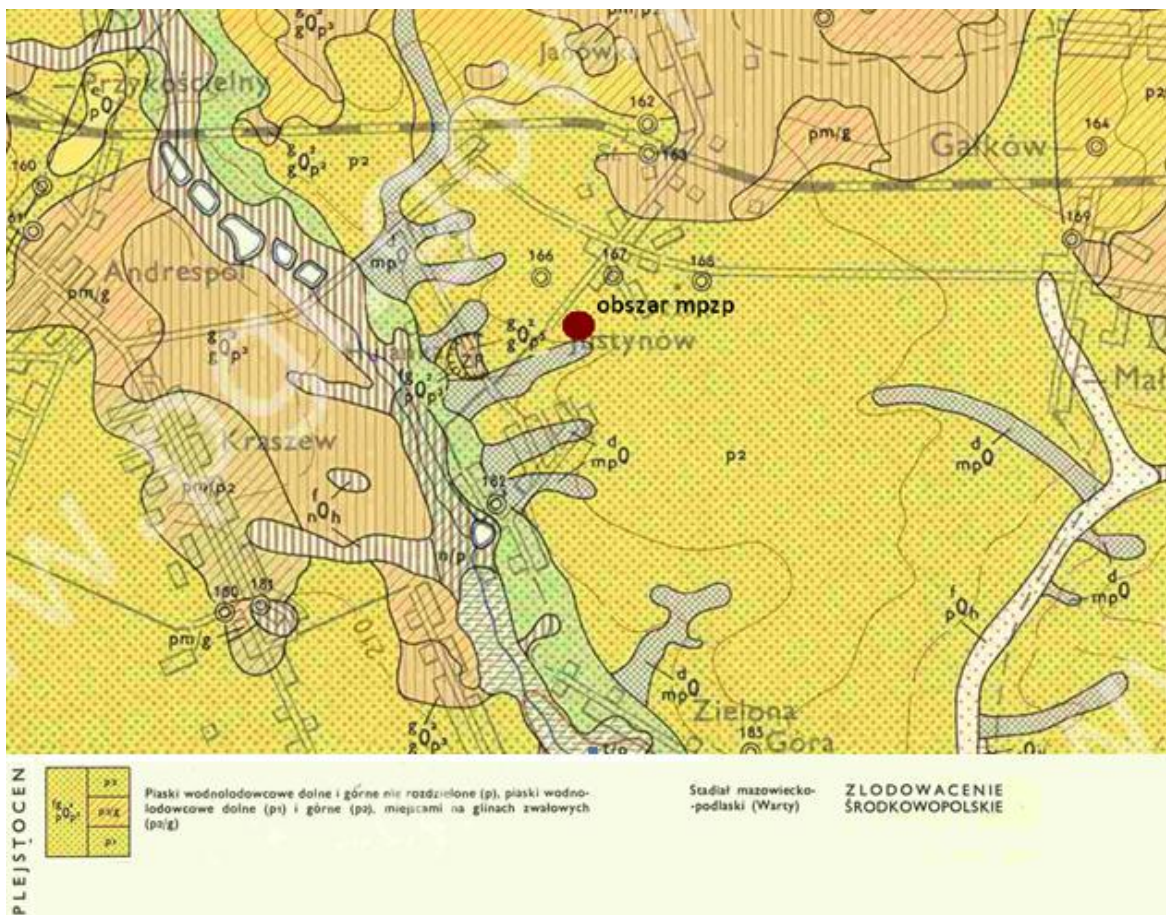
Obszar gminy położony jest głównie w obrębie antykliny Justynowa (niższa jednostka antyklinorium środkowopolskiego). Jedynie południowo-zachodni skraj gminy leży w zasięgu niecki łódzkiej.

Główne formacje geologiczne to utwory jury górnej oraz utwory trzeciorzędu i czwartorzędu. Utwory górno-jurajskie wykształcone jako wapienie (margliste, oolitowe i dolomityczne) w części północno-wschodniej oraz wapienie margliste, margle i margle mułowcowe w części centralnej i południowo-zachodniej gminy. Strop podłoża mezozoicznego nie wykazuje dużego zróżnicowania i kształtuje się na głębokości od ok. 105m w części zachodniej do 120 m na krańcach wschodnich. W centralnej części gminy w pasie o przebiegu SE - NW oraz na krańcach północno-wschodnich osady mezozoiczne stanowią bezpośrednie podłoże osadów czwartorzędowych. Na pozostałym obszarze, tj. w części południowo-zachodniej i północno-wschodniej gminy na osadach górnej jury zalegają osady trzeciorzędowe stanowiąc bezpośrednie podłoże czwartorzędu. Osady trzeciorzędowe wykształcone są w postaci piasków i mułków. Strop tych utworów wykazuje znacznie większe zróżnicowanie i kształtuje się na głębokości od 70 m na krańcach centralno-południowych do 100-110 m na krańcach północno-wschodnich. Osady trzeciorzędowe nie stanowią ciągłej pokrywy. Ich miąższość jest niewielka i waha się od kilku centymetrów do ok. 20 m w części południowo-zachodniej gminy. Osady czwartorzędowe wykazujące duże urozmaicenie i zróżnicowanie. Cechuje je znaczna miąższość na poziomie kilkudziesięciu metrów - od 70-80 m w części południowo-zachodniej do 100-110 m w części północnej i północno-wschodniej. Różnice wynikają zarówno z urozmaicenia powierzchni podłoża czwartorzędu jak i współczesnej powierzchni terenu. Strop utworów czwartorzędowych jest wykształcony przede wszystkim w postaci piasków i żwirów oraz glin zwałowych.

W powierzchniowej budowie geologicznej gminy główną rolę odgrywają osady glacialne (lodowcowe), osady peryglacjalne oraz holocenijskie osady wypełniające przede wszystkim doliny rzeczne i zagłębienia. Największe powierzchnie zajmują

osady glacialne, a najmniejsze – osady holoceni. Na terenach zabudowanych (Andrespol, Wiśniowa Góra, Justynów, Janówka) w wyniku działalności człowieka licznie powstały grunty nasypowe.

Obszar opracowania zbudowany jest z osadów czwartorzędowych. Są to pochodzące z okresu plejstocenu piaski wodnolodowcowe górne nierozdzielone.



Położenie obszaru na tle Szczegółowej Mapy Geologicznej Polski  
Źródło: <http://metadane.pgi.gov.pl>

W granicach terenu objętego projektem planu nie ma terenów górniczych ani złóż kopalin. Przydatność gruntu złożonego z piasków wodnolodowcowych jako podłoża budowlanego uznaje się jako dobrą.

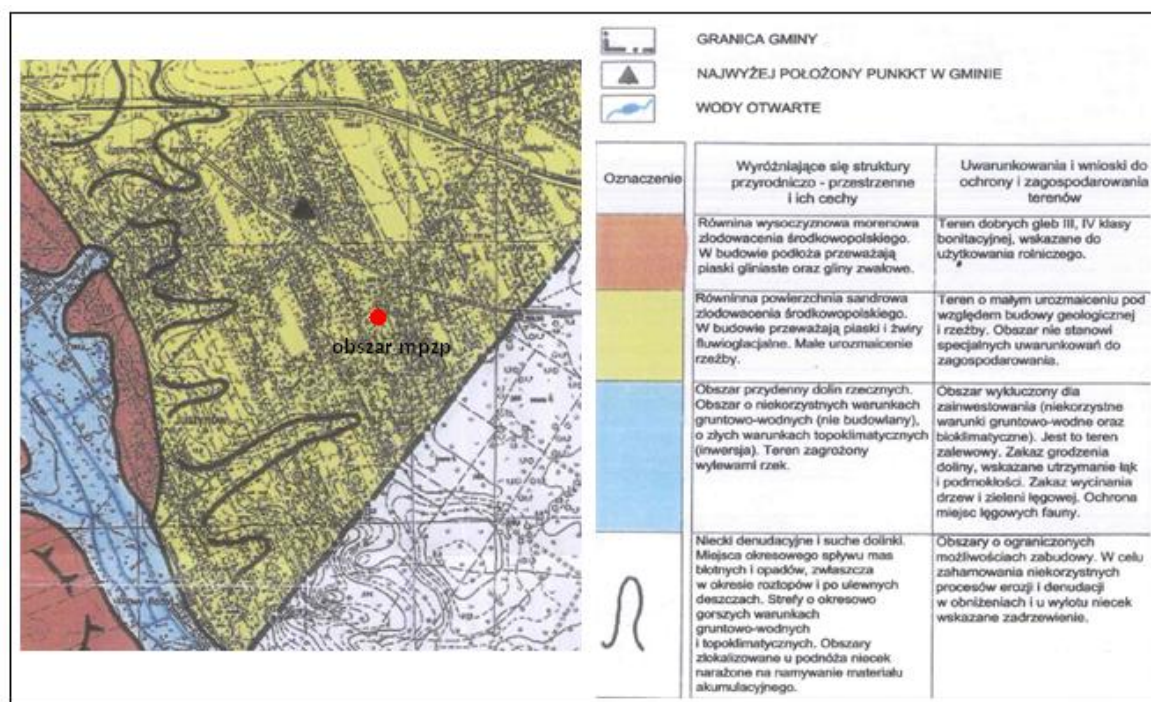
#### 4.3. Rzeźba powierzchni

W wyniku procesów akumulacyjnych, erozyjno-akumulacyjnych i eluwialno-organicznych nastąpiło rozczłonkowanie i zróżnicowanie morfologiczne i hipsometryczne powierzchni terenu. Nie mniej jednak obszar gminy Andrespol jest mało urozmaicony topograficznie. Przeważa rzeźba płasko – równinna. Na jej obszarze można wyróżnić następujące główne elementy rzeźby: równinę sandrową,

wysoczyzną plejstocенską, dolinę rzeki Miazgi, boczne, suche dolinki o nieckowatym kształcie łączące się z doliną rzeki Miazgi.

Na obszarze całej gminy Andrespol (zatem również w ramach obszaru objętego mpzp) nie występują obszary powierzchniowych ruchów masowych – obszary zagrożone osuwaniem się mas ziemnych.

Obszar opracowania znajduje się na obszarze występowania równiny sandrowej pochodzenia wodnolodowcowego o małym urozmaiceniu rzeźby terenu.



Struktury przyrodniczo-przestrzenne  
 Źródło: Opracowanie Ekofizjograficzne Gminy Andrespol

Teren objęty projektem planu nie posiada urozmaiconej rzeźby powierzchni terenu, jest terenem płaskim. Rzędne terenu kształtują się między 218,4 m n.p.m. w południowej części terenu do 221,3 m n.p.m. w jego północnej części. Z tego wynika iż wysokość zmniejsza się zgodnie z kierunkiem przepływu rzeki Miazgi.

#### 4.4. Warunki klimatyczne

Obszar opracowania znajduje się w Łódzko – Wieluńskim regionie klimatycznym (zgodnie z podziałem W. Wiszniewskiego i W. Chełmońskiego).

Na terenie gminy Andrespol przeważają wiatry zachodnie i południowo-zachodnie (30-32% wiatrów w roku), a także wschodnie i południowo – wschodnie (20-25%).

Średnie roczne temperatury powietrza mieszczą się w przedziale 7,5 - 8°C, przy czym średnia temperatura półrocza chłodnego waha się w granicach 0,5 - 1°C, zaś półrocza ciepłego 14 - 14,5°C. W najzimniejszym miesiącu - styczniu, rzadko notuje się temperatury poniżej (-25°C). Częste są jednak dni z mrozem i przymrozki.

Okres wegetacyjny, określany występowaniem średniej temperatury powyżej 5°C, trwa długo, przeszło 215 dni.

Najcieplejszymi miesiącami są lipiec i sierpień, i to na nie przypadają maksymalne ilości dni gorących – do 22 dni miesięcznie.

Opady atmosferyczne wykazują wyraźne uzależnienie od ukształtowania terenu. Wysokie opady na terenie gminy wiążą się z jej położeniem w obrębie Wzniesień Łódzkich, które otrzymują kilka (niekiedy kilkanaście) procent opadów więcej niżeli tereny otaczające. Kształtują się one na poziomie 650 mm deszczu, z czego najwięcej (powyżej 50 mm miesięcznie) przypada na kwiecień, maj i wrzesień.

Lokalnie, podczas pogody wyżowej, mogą się pojawić niewielkie różnice termiczne wywołane radiacją. Na terenie o urozmaiconej rzeźbie powietrze chłodne jako cięższe zsuwa się grawitacyjnie zajmując tereny niżej położone. Stąd doliny rzeczne (dolina Miazgi oraz suche dolinki) stanowią typowe miejsca akumulacji chłodnego powietrza spływającego z terenów wyżej położonych. Zatem najlepsze warunki bonitacyjne istnieją na terenach wyżej położonych, o ekspozycji południowej, południowo - zachodniej i zachodniej, szybko się nagrzewające (południowe obszary wsi Wiśniowa Góra i Stróża). Jednak lokalny bioklimat obszaru gminy jest stosunkowo korzystny. Nie notuje się tu większych przekroczeń w zakresie zanieczyszczenia powietrza. Obecność dużych kompleksów leśnych – na południu (las Wiśniowa Góra), na północy (las Wiączyń – poza północną granicą gminy) i przylegający do wschodnich granic gminy kompleks Lasu Gałkowskiego – wpływają, na stosunkowo korzystne warunki w zakresie bioklimatu.

Obszar opracowania posiada takie same warunki klimatyczne jak wyżej opisane dla całej gminy. Dodatkowo, obszar mpzp położony jest w odległości niecałych 400 m od Lasu Gałkowskiego (gm. Koluszki) oraz ok. 2 km od kompleksu leśnego w Wiśniowej Górze, co korzystnie wpływa na klimat analizowanego terenu. Sąsiedztwo oraz otoczenie lasów reguluje w skali lokalnej m.in. warunki termiczne i wilgotnościowe.

#### 4.5. Wody powierzchniowe

W wyniku przebiegu działu wodnego I rzędu przez południowo-zachodnią część gminy, podzielona ona została na dwie zlewnie. Część południowo - zachodnia odwadniana jest do Neru, dalej do Warty, i następnie do Odry. Do tej części należy obszar opracowania.

Obszar opracowania zlokalizowany jest na obszarze JCWP „Wolbórka od źródeł do Dopływu spod Będzelina”. Należy do obszaru dorzecza Wisły, regionu wodnego Środkowej Wisły.

Według analizy przeprowadzonej w Planie gospodarowania wodami na obszarze dorzecza Wisły JCWP „Wolbórka od źródeł do Dopływu spod Będzelina” o numerze RW2000172546329 jest zagrożona nieosiągnięciem celów środowiskowych, natomiast stan został określony jako zły. W zlewni stwierdzono presję komunalną mogącą być przyczyną występujących przekroczeń wskaźników jakości. Aby zredukować presję konieczne jest podjęcie działań obejmujących uporządkowanie gospodarki ściekowej, które powinny być wystarczające do

osiągnięcia dobrego stanu JCWP. Dane zostały opracowane na podstawie badań przeprowadzonych w latach 2010-2013.

Projekt planu nie wpłynie na pogorszenie stanu analizowanej JCWP „Wolbórka od źródeł do Doptylwu spod Będzelina”.

Na zachód od obszaru opracowania przepływa rzeka Miazga. Znajduje się ona w odległości ok. 700 m od obszaru opracowania.

Położenie i charakter sieci hydrograficznej fragmentu gminy objętego mpzp, decydują, iż nie występują na jego powierzchni, tereny zagrożenia powodziowego. Nie występują wody powierzchniowe ani urządzenia melioracyjne.

#### 4.6. Wody podziemne

Gmina Andrespol (a więc również obszar opracowania) leży w VIII regionie hydrogeologicznym. Wody podziemne poziomów użytkowych występują w utworach czwartorzędowych i jurajskich, lokalnie w paleogeńsko-neogeńskich (trzeciorzędowych).

Poziom czwartorzędowy stanowi główny użytkowy poziom wodonośny. Jest on ujmowanym przez wodociągi wiejskie, oraz niektóre obiekty usługowe, produkcyjne, gospodarstwa niezwodociągowane i rolnictwo. Występuje on w ośrodku porowym w osadach piaszczysto - żwirowych, w obrębie którego można wyróżnić dwie (lokalnie trzy) warstwy wodonośne:

- I - są to wody gruntowe związane z piaskami przypowierzchniowymi, występują w obrębie den dolin;
- II - wody związane z utworami piaszczysto-żwirowymi zalegające pod pierwszymi glinami zwałowymi lub w soczewkach śródglinowych. Są to wody najczęściej o napiętym zwierciadle wody występującym na głębokości do ok. 40 m p.p.t. (Wiśniowa Góra, Stróża). Warstwę tę cechuje zmienna miąższość; nie ma ona dużego znaczenia dla zaopatrzenia ludności w wodę;
- III - są to wody o napiętym zwierciadle wody występujące na głębokości ok. 50-70 m p.p.t. (Justynów, Janówka, Kraszew).

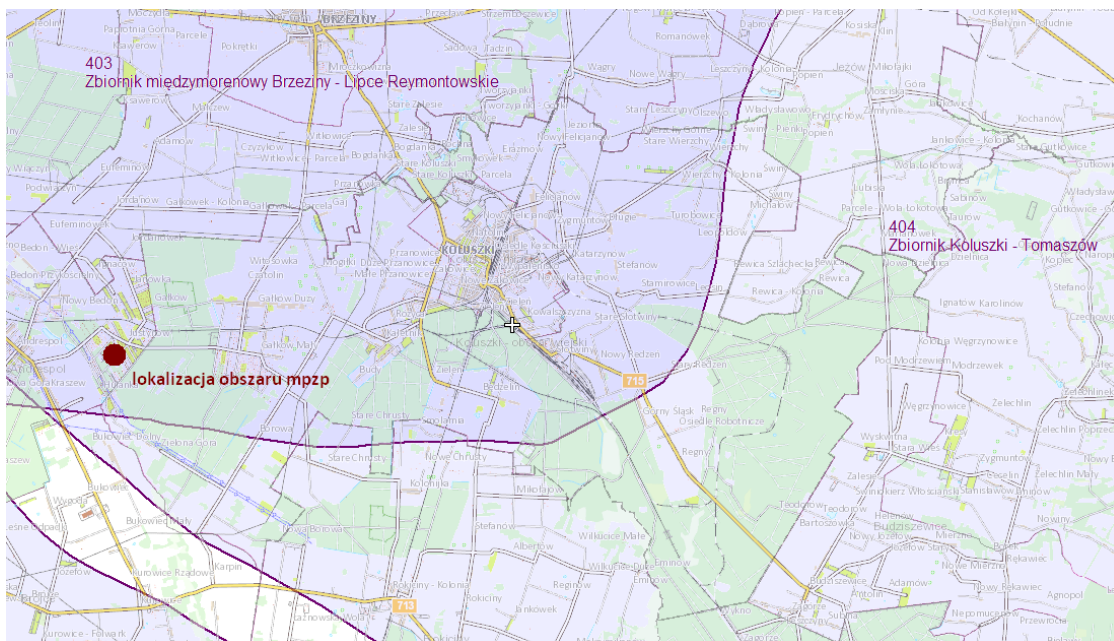
Głębokość zwierciadła wody zwiększa się w miarę oddalania się od doliny rzeki Miazgi, i jest to związane z morfologią terenu. W odległości do 5 km od osi rzeki, nie przekracza ona 5 m, dalej na południowo - zachodnich rubieżach gminy dochodzi do 10 m.

Gmina Andrespol leży na zasobach wodnych Głównych Zbiorników Wód Podziemnych:

- Zbiornik nr 404 Koluszki - Tomaszów Mazowiecki - zbiornik szczelinowo-krasowy, wydzielony w osadach jury górnej. Średnia głębokość ujęć wody to ok. 200 m p.p.t. Zbiornik obejmuje centralną i północno-wschodnią część gminy;
- Zbiornik nr 403 Zbiornik międzymorenowy Brzeziny - Lipce Reymontowskie - zbiornik wydzielony w porowych międzymorenowych osadach czwartorzędowych o średniej głębokości ujęć 40-100 m p.p.t. Zbiornik obejmuje przeważającą część gminy, z wyłączeniem południowo-zachodniej części (części wsi Stróża i Wiśniowa Góra);



- Zbiornik nr 401 Niecka Łódzka – Zbiornik kredowy utworzony na piaskach, żwirach i słabo zwięzłych piaskowcach kredy dolnej. W jego obrębie leży południowy kraniec gminy.

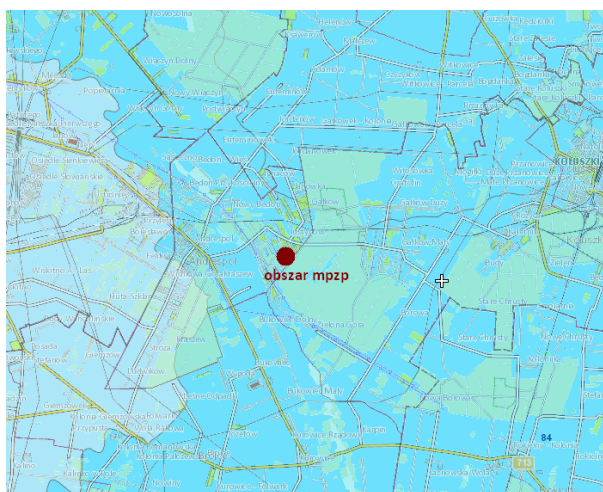


Obszar opracowania na tle GZWP  
Źródło: <http://epsh.pgi.gov.pl/epsh/>

Obszar objęty planem leży w zasięgu GZWP nr 403 Brzeziny – Lipce Reymontowskie oraz GZWP nr 404 Zbiornik Koluszki –Tomaszów. Na obszarach ochronnych zbiorników obowiązują ograniczenia w zagospodarowaniu, regulowane przez przepisy odrębne.

W obszarze objętym planem nie występują udokumentowane ujęcia wód podziemnych.

Obszar opracowania znajduje się na obszarze jednolitych wód podziemnych o nr GW200084.



Obszar opracowania na tle JCWPd  
Źródło: Opracowanie własne na <http://epsh.pgi.gov.pl/epsh/>

Główne cele środowiskowe zawarte w planie gospodarowania wodami, które muszą być realizowane to:

- zapobieganie dopływowi lub ograniczenia dopływu zanieczyszczeń do wód podziemnych,
- zapobieganie pogarszaniu się stanu części wód podziemnych,
- zapewnienie równowagi pomiędzy poborem a zasilaniem wód podziemnych.

Według aktualnego Planu gospodarowania wodami JCWPd o numerze GW200084 posiada dobry stan chemiczny i ilościowy. Nie jest również zagrożona ryzykiem nieosiągnięcia celów środowiskowych.

Projekt planu nie wpłynie na stan analizowanej JCWPd.

#### 4.7. Gleby

Gleby obszaru gminy wykształciły się przede wszystkim na piaszczystym, miejscowo gliniastym podłożu plejstoceńskich osadów czwartorzędowych. Obszar opracowania znajduje się na terenie piasków i żwirów wodnolodowcowych (dolnych i górnych) stadiu Warty. Dominują dwa rodzaje gleb, a ich podział związany jest z topografią i najniższą geologią terenu: gleby obszarów dolinnych i obniżen terenu – gleby organiczne oraz gleby obszarów równinnych – gleby pyłowe, bardzo zapiaszczone, podścielone piaskiem lub gliną zwałową. Do tej drugiej grupy należy obszar opracowania.

Obszar opracowania znajduje się na terenie piasków i żwirów wodnolodowcowych stadiu Warty. Stanowią one skały macierzyste do powstania gleb bielcowych i pseudobielcowych.

Na obszarze projektu planu nie występują gleby dobrych klas bonitacyjnych – są to gleby należące do V klasy bonitacyjnej.

#### 4.8. Szata roślinna i świat zwierzęcy

Gmina wg regionalizacji geobotanicznej, znajduje się w Prowincji Środkowo – Europejskiej, Podprowincji Niżowo - Wyżynnej, Działu Bałtyckiego, w jednostkach geobotanicznych takich jak poddział – Pas Wyżyn Środkowych, kraina – Północne Wysoczyzny Brzeżne, okręg – Łódzko – Piotrkowski.

Łączna powierzchnia lasów w gminie Andrespol w 2017 roku wynosiła 605 ha (wg danych lokalnych uzyskanych z ewidencji gruntów Urzędu Gminy Andrespol na rok 2017). Daje to dość wysoki wskaźnik lesistości wynoszący około 25,9 % powierzchni gminy w porównaniu do zalesienia całego województwa łódzkiego na poziomie 21,3 %.

W strukturze użytkowania lasów dominują lasy publiczne stanowiące własność Skarbu Państwa będące w zarządzie Lasów Państwowych. Stanowią one 86 % wszystkich gruntów leśnych gminy, zajmując powierzchnię 520,5143 ha (w tym lasy 511,2592 ha). Nadmierna antropopresja spowodowała, że lasy są rozdrobnione i silnie zdewastowane, o niskiej wartości.

W miejscowości Wiśniowej Górze występuje największy kompleks leśny w gminie. Znajduje się on ok. 2,2 km od obszaru opracowania. Las ten zaliczony został do ciągów ekologicznych o znaczeniu lokalnym, które pełnią rolę wentylacyjno - klimatyczną. Siedliskowe typy lasu występujące w jego obrębie to przede wszystkim las mieszany świeży oraz w znacznie mniejszym udziale bór mieszany świeży. W rejonie źródeł rośnie ols. Głównym gatunkiem lasotwórczym jest sosna, a w południowej części również dąb i jodła, rzadziej brzoza. W południowo-wschodniej części kompleksu lasu Wiśniowa Góra występuje w różnych zbiorowiskach naturalne stanowisko jodły, szczególnie istotne ze względu na północną granicę jej geograficznego zasięgu.

Zbiorowiska łąk w większości są wykorzystywane rolniczo, co prowadzi do ich zubożenia florystycznego. Wskutek osuszania terenów i nawożenia, łąki właściwe ustępują miejsca intensywnym uprawom łąkowym o dużej produkcji biomasy, lecz o zawężonym składzie gatunkowym.

W gminie na glebach wilgotnych występują łąki z trzęślicą modrą (*Molinia caerulea*), na mniej wilgotnych żyzne łąki *Chrysanthemum leucanthemum*), zaś na najbardziej wilgotnych - zespoły wysokich turzyc, najczęściej zespół turzycy zaostrej (*Caricetum gracilis*). Dość często występują łąki z wysokim udziałem rdestu wężownika (*Polygonum bistorta*) lub szczawiu świeżego, charakteryzujące się znacznym udziałem złocienia właściwego (zwyczajnego, łąkowego (*Rumex acetosa*)).

Teren opracowania charakteryzuje się dość gęstą pokrywą roślinną. Roślinność obszaru opracowania jest nawiązaniem do sąsiedztwa Lasu Gałczyńskiego oraz kompleksu leśnego w Wiśniowej Górze.

Na terenie sporządzonego mpzp występuje obszar lasu o powierzchni 0,63 ha, co stanowi 76% powierzchni planu. Pod względem siedliskowym las ten zaliczono do boru mieszanego świeżego, zaś głównym gatunkiem lasotwórczym są sosny I klasy bonitacji i zadrzewieniu 0,6-07.

Lasy te nie są lasami objętymi szczególnymi formami ochrony (takimi jak obszar Natura 2000). Są to lasy prywatne, nie posiadające statusu lasów ochronnych.

Ze względu na fakt występowania, na fragmencie terenu objętego projektem planu, gruntów leśnych wystąpiono z wnioskiem o wyrażenie zgody na przeznaczenie na cele nieleśne gruntów leśnych.

Według danych lokalnych, pochodzących z ewidencji gruntów gminy Andrespol w 2017 roku całkowita powierzchnia gruntów leśnych na terenie gminy Andrespol wynosiła 605 ha, zatem powierzchnia leśna do zmiany przeznaczenia stanowi zaledwie 0,01 % powierzchni gruntów leśnych w gminie. Lasy będące własnością prywatną w gminie Andrespol zajmowały 71 ha powierzchni, co oznacza, że tereny wnioskowane stanowią 0,88 % lasów prywatnych.

W ramach sporządzanego mpzp wnioskowany teren do zmiany przeznaczenia w miejscowości Justynów przeznaczono na teren o symbolu MN - teren zabudowy mieszkaniowej jednorodzinnej.

Pomniki przyrody występujące na terenie gminy znajdują się poza obszarem objętym planem.

Obszar objęty projektem planu nie jest położony na terenie żadnego obszaru znajdującego się obecnie w sieci Natura 2000 oraz żadnego obszaru zaproponowanego do włączenia w tę sieć.

### **Świat zwierzęcy**

W obszarach leśnych na terenie gminy znaczny udział mają gatunki owadów związanych pokarmowo z sosną. Wiele z nich to znane szkodniki lasów, np. motyle: barczatka sosnówka i brudnica mniszka. Z lasem sosnowym związane są także: pasikonik opaślik sosnowiec, a z chrząszczy: borodziej cieśla, wałkarz lipczyk oraz tęcznik liszkarz. W drzewostanie liściastym i mieszanym duży udział mają saprofagi np. muchówki. Na terenie gminy dominują gatunki synantropijne ptaków oraz ptaki drapieżne czy ptactwo wodne i błotne związane z terenami podmokłymi. Wymienia się następujące gatunki ptaków: kruk, gawron, kawka, wrona, sroka, sójka, szpak, wilga, szczygieł, czyżyk, gil, zięba, wróbel domowy, mazurek, potrzyszcz, trznadel, potrzos, dzierlatka, skowronek polny, skowronek borowy, sikora bogatka, sikora uboga, mysikrólik, jemiołuszka, muchołówka szara, pierwiosnek, pokrzewka ogrodowa, trzciniak, drozd śpiewak, kos, kwiczoł, słowik, strzyżyk, jaskółka dymówka i oknówka, dzięcioł pstry duży, dzięcioł zielony, kukułka, puszczyk, myszołów, jastrząb, bocian biały, kaczka krzyżówka, cyraneczka, cyranka, kaczka rdzawogłowa, perkoz dwuczuby, gołąb, kuropatwa, bażant i inne.

Gady reprezentowane są przez padalca zwyczajnego żyjącego w gęstych zaroślach i lasach, jaszczurkę zwinkę, występującą na terenach nasłonecznionych, jaszczurkę żyworódkę, spotykaną na terenach wilgotnych, zaskrońca zwyczajnego oraz rzadko zmiję zygzakowatą.

Wśród ssaków występują gatunki takie jak: kret, ryjówka aksamitna, dzik, sarna, zając szarak, mysz domowa i zaroślowa nornica, kuna leśna, piżmak, wiewiórka pospolita i lis.

Na terenie planu mogą występować niektóre osobniki wyżej wymienionych gatunków zwierząt, zwłaszcza synantropijne gatunki leśne.

### **Ochrona gatunkowa**

W związku z położeniem obszaru opracowania w odległości 600 m od terenu o naturalnych walorach przyrodniczych, nieprzekształconego przez człowieka, należącym do obszaru chronionego krajobrazu (OChK „Dolina Miazgi pod Andrespołem”) oraz w odległości ok. 2 km od rezerwatu przyrody (Rezerwat „Gałków”) a także z uwagi na naturalne migracje roślin i zwierząt istnieje prawdopodobieństwo wystąpienia cennych gatunków roślin i zwierząt, charakterystycznych dla powyższych obszarów w tym osobników gatunków chronionych w rozumieniu następujących przepisów:

- Rozporządzenie Ministra Środowiska z dnia 13 kwietnia 2010 r. w sprawie siedlisk przyrodniczych oraz gatunków będących przedmiotem zainteresowania Wspólnoty, a także kryteriów wyboru obszarów kwalifikujących się do uznania lub wyznaczenia jako obszary Natura 2000,

- Rozporządzenie Ministra Środowiska z dnia 9 października 2014 r. w sprawie ochrony gatunkowej roślin (Dz.U. z 2014 r., poz. 1409),
- Rozporządzenie Ministra Środowiska z dnia 16 grudnia 2016 r. w sprawie ochrony gatunkowej zwierząt (Dz.U. z 2016 r., poz. 2183),
- Rozporządzenie Ministra Środowiska z dnia 14 października 2014 r. w sprawie ochrony gatunkowej grzybów (Dz.U. z 2014 r., poz. 1408).

Potencjalne miejsca występowania chronionych gatunków dzieli od obszaru opracowania zagospodarowany teren o gęstej zabudowie mieszkaniowej jednorodzinnej oraz tory kolejowe, co stanowi barierę utrudniającą migracje. Nie stwierdza się więc dużego prawdopodobieństwa występowania na obszarze mpzp chronionych gatunków zwierząt. Niniejsze gatunki mogą pojawiać się jedynie sporadycznie.

#### 4.9. Dziedzictwo i zasoby kulturowe

Na obszarze objętym planem nie występują obiekty wpisane do rejestru zabytków ani gminnej ewidencji zabytków.

Na omawianym terenie nie znajdują się również stanowiska archeologiczne wraz ze strefami ochrony archeologicznej.

### 5. POTENCJALNE ZMIANY STANU ŚRODOWISKA W PRZYPADKU BRAKU REALIZACJI ZAŁOŻEŃ PLANU

Rada Gminy podjęła uchwałę w sprawie przystąpienia do sporządzenia miejscowego planu zagospodarowania przestrzennego dla terenu położonego w rejonie ulicy Główniej 69-71 w miejscowości Justynów.

Przedmiotem ustaleń planu jest poszerzeniu terenów zabudowy mieszkaniowej jednorodzinnej, zgodnie z zakresem wyznaczonym w studium uwarunkowań i kierunków zagospodarowania przestrzennego gminy Andropol. Realizacja projektu planu miejscowego jest wynikiem złożonych wniosków właścicieli nieruchomości oraz celem utrzymania zwartej charakteru struktury zabudowy poprzez dogęszczenie już istniejącej.

Ze względu na fakt występowania gruntów leśnych wystąpiono z wnioskiem o wyrażenie zgody na przeznaczenie na cele nieleśne gruntów leśnych zewidencjonowanych na obszarze opracowania, stanowiących własność prywatną o łącznej powierzchni 0,6279 ha – bór mieszany świeży.

Zgodnie z analizą dokonaną w opracowaniu ekofizjograficznym sporządzonym na potrzeby planu – lasy objęte wnioskiem nie są lasami objętymi szczególnymi formami ochrony (takimi jak obszar Natura 2000). Lasy te nie posiadają statusu lasów ochronnych. Wszystkie nieruchomości położone są poza granicami wszelkich prawnych form ochrony przyrody. Zmiana sposobu ich użytkowania nie spowoduje więc znacznych negatywnych skutków dla wartości kulturowo-przyrodniczych.

Biorąc pod uwagę ustalony w projekcie planu minimalny udział powierzchni biologicznie czynnej na terenie oznaczonym symbolem MN wynoszący 70 %

powierzchni działki budowlanej z zachowaniem jej leśnego charakteru. Uznać zatem można, iż faktyczna wycinka drzewostanu będzie niewielka.

Brak planu nie skutkowałby pogorszeniem się stanu środowiska na danym obszarze. Ustalenia zawarte w planie regulują kwestie ochronne związane z ochroną środowiska. Brak ustaleń dotyczących elementów przyrodniczych, krajobrazowych, o których mowa w ustawie z dnia 27 marca 2003 roku o planowaniu i zagospodarowaniu przestrzennym mogłoby powodować brak respektowania m.in. zapisów dot. ochrony elementów środowiska przy realizowaniu zabudowy tego terenu.

## **6. STAN ŚRODOWISKA PRZYRODNICZEGO**

### **6.1. Zanieczyszczenie wód powierzchniowych i podziemnych**

W gminie działają 2 oczyszczalnie ścieków: mechaniczno - biologiczna oczyszczalnia Zakładu Gospodarki Komunalnej w Andrespolu z siedzibą w Wiśniowej Górze oraz z oczyszczalnia „JOGO” Łódzkiej Spółdzielni Mleczarskiej oddział w Kraszewie. Odbiornikiem ścieków jest rzeka Miazga. Oczyszczalnie wprowadzają do rzek oczyszczone ścieki na podstawie pozwoleń wodnoprawnych, które regulują m.in. warunki ilości i jakości zrzucanych ścieków. Są one objęte kontrolą.

W 2016 r. z kanalizacji sanitarnej korzystało 38,4% ogółu ludności. Jednocześnie wskaźnik zwodociągowania gminy kształtuje się na poziomie 91,4%. Oznacza to iż występuje dysproporcja systemu kanalizacyjnego wobec systemów wodociągowych. Na terenach nieskanalizowanych gminy, posiadających wodociągi wiejskie istnieją indywidualne systemy odprowadzania ścieków. Na terenie gminy duża część nieruchomości korzysta ze zbiorników bezodpływowych oraz oczyszczalni przydomowych.

Ze względu na znaczny stopień zurbanizowania gminy, dużą rolę odgrywa presja komunalna -indywidualne odprowadzanie ścieków oraz przez oczyszczalnie (punktowe źródło zanieczyszczeń).

WIOŚ w Łodzi w 2016 r. przeprowadził badania na podstawie których dokonano oceny stanu jakości wód powierzchniowych. Punkt pomiarowo-kontrolny w ramach JCWP „Wolbórka od źródeł do Dopytywu z Będzelina” znajdował się poza granicami terenu mpzp. Dla powyższej JCWP (w punkcie kontrolnym Wolbórka-Będków) stwierdzono II klasę elementów biologicznych oraz elementów fizykochemicznych. Ogólny stan i potencjał ekologiczny JCWP został określony jako dobry.

W ramach powyższej jednostki nie zbadano stanu chemicznego, dlatego też ogólny wskaźnik stanu wód, będący wypadkową stanu chemicznego oraz potencjału ekologicznego nie został określony.

Wskazane jest podjęcie wszelkich działań mających na względzie ochronę wód, a przede wszystkim nie pogarszanie ich obecnego stanu.

W celu ochrony wód powierzchniowych przed zanieczyszczeniami, wprowadzanie ścieków do wód powierzchniowych musi uwzględniać konieczność zaniechania lub stopniowego eliminowania emisji do wód powierzchniowych substancji szczególnie szkodliwych dla środowiska wodnego.

Wprowadzanie ścieków do wód powierzchniowych nie może wpływać na elementy stanu fizykochemicznego i biologicznego wód w żadnej jednolitej części wód powierzchniowych.

Wprowadzanie ścieków (z wyłączeniem wód opadowych i roztopowych) o stanie gorszym od dobrego wymaga zastosowania najlepszych dostępnych technik gwarantujących minimalizację stężeń substancji zanieczyszczających w ściekach odprowadzanych do tych wód.

Do najważniejszych zadań należy zatem ustalenie właściwej gospodarki wodno-ściekowej. Ważne jest jak najszybsze skanalizowanie obszarów, nie objętych siecią kanalizacyjną oraz natychmiastowe podłączenie wszystkich działek zabudowanych do sieci kanalizacyjnej i likwidacja zbiorników bezodpływowych.

Wprowadzanie ścieków z własnego gospodarstwa domowego lub rolnego do ziemi powinno zostać ograniczone (w granicach działki stanowiącej własność wprowadzającego, z indywidualnych systemów oczyszczania ścieków), dopuszczając tylko zrzuty z tych systemów, dla których zapewniona jest możliwość kontroli parametrów jakościowych warunkujących możliwość ich odprowadzania. Każdy indywidualny system oczyszczania ścieków musi być wyposażony w stałe i dostępne miejsca poboru próbek ścieków nieoczyszczonych dopływających do instalacji oraz odprowadzanych z niej do ziemi bezpośrednio po oczyszczeniu.

Brak pełnego systemu kanalizacyjnego w gminie oraz pełnego systemu unieszkodliwiania odpadów, skutkuje również bezpośrednim zagrożeniem wód podziemnych.

Obszary szczególnie narażone na zanieczyszczenie wód gruntowych i możliwość szybkiego rozprzestrzeniania się zanieczyszczeń na obszary przyległe związane są z płytkim zaleganiem utworów nieprzepuszczalnych (szybki spływ wód gruntowych po stropie utworów nieprzepuszczalnych). Stan wód wykazuje duży stopień uzależnienia od działalności człowieka. Na terenie gminy nie stwierdza się jednak stref silnie zdrenowanych, gdzie nastąpiło znaczne obniżenie się zwierciadła wód podziemnych. Decydującymi źródłami zanieczyszczeń jest działalność rolnicza, w tym zagrody gospodarskie wyposażone w obiekty inwentarskie (niewłaściwe stosowanie nawozów naturalnych), a także płyty gnojowe, szamba i śmietniki. Ponadto dodatkowym źródłem zagrożenia jest chemikalizacja rolnictwa (w tym stosowanie nawozów mineralnych i chemicznych środków ochrony roślin).

Wysoka dysproporcja między stopniem rozwoju sieci kanalizacyjnej i wodociągowej powoduje, iż istnieje poważne zagrożenie zanieczyszczenia wód podziemnych ściekami odprowadzanymi bezpośrednio do gruntu, infiltrujące do wód podziemnych.

Na podstawie oceny stanu JCWPd w *Planie Gospodarowania Wodami na obszarze dorzecza Wisły* dla wyżej wymienionego JCWPd nie występuje zagrożenie nieosiągnięcia celów środowiskowych. Stan ilościowy i chemiczny ocenia się jako dobry.

Prowadzone w 2016 roku przez Państwowy Instytut Geologiczny - Państwowy Instytut Badawczy badania w ramach realizacji projektu *Monitoring stanu chemicznego oraz ocena stanu jednolitych części wód podziemnych w dorzeczach w latach 2015-2018* wskazują, że dla JCWPd-84 nie występują przekroczenia dopuszczalnych stężeń wskaźników fizyko-chemicznych. Dla powyższej JCWPd przyznano ogólną ocenę stanu jakości wód – dobrą.

Nazwa dorzecza	JCWPd 172	Kod UE pkt [172]	STAN CHEMICZNY						STAN ILOŚCIOWY					OGÓLNA OCENA STANU
			Test C1 - Ogólna ocena stanu chemicznego	Test C2 - Ingressja amoniaku	Test C3 - Ocena ekotoksyczności jednolitych części wód podziemnych	Test C4 - Ocena wód powierzchniowych	Test C5 - Ocena wód przeniesionych do spływu przez ludzi	OCENA STANU CHEMICZNEGO	Test I.1 - Bilans wodny	Test I.2 - Ingressja amoniaku	Test I.3 - Ocena ekotoksyczności jednolitych części wód podziemnych	Test I.4 - Ocena wód powierzchniowych	OCENA STANU ILOŚCIOWEGO	
Wisła	84	PL200084	dobry DW	dobry DW	dobry DW	dobry NW	b.d.	dobry DW	dobry DW	dobry DW	dobry DW	b.d.	dobry DW	dobry DW

*Analiza stanu JCWPd na 2016 rok*

Źródło: „Monitoring stanu chemicznego oraz ocena stanu jednolitych części wód podziemnych w dorzeczach w latach 2015-2018”

## 6.2. Stan zanieczyszczenia powietrza

Na stan zanieczyszczenia powietrza najczęściej wpływ mają trzy czynniki: emisja powierzchniowa, emisja komunikacyjna oraz warunki meteorologiczne. Głównymi zanieczyszczeniami pochodzącymi z komunikacji są tlenek węgla, tlenek azotu, węglowodory, ołów, pył pochodzenia naturalnego, przemysłowego i komunikacyjnego. Zanieczyszczenia pyłowe stanowią obecnie jedno z największych zagrożeń dla zdrowia ludności i środowiska.

Roczna ocena jakości powietrza za 2016 r. została wykonana w oparciu o układ stref, określony w Rozporządzeniu Ministra Środowiska z dnia 6 marca 2008 r. w sprawie stref.

Ocenę wykonano według kryteriów dotyczących ochrony zdrowia oraz kryteriów określonych w celu ochrony roślin.

Według rocznej oceny jakości powietrza przeprowadzonej przez WIOŚ w roku 2016, gmina Andrespol zaliczona została do strefy łódzkiej.

Strefę, scharakteryzowano ze względu na: SO<sub>2</sub>, NO<sub>2</sub>, PM10, CO, benzen, ołów, arsen, nikiel, kadm i benzo/a/piren.

Wynikowe klasy dla poszczególnych zanieczyszczeń, uzyskane w ocenie rocznej za 2016 r. dokonanej w oparciu o kryteria ustanowione w celu ochrony zdrowia przedstawiały się następująco:

Tabela. Ocena zanieczyszczeń w oparciu o kryteria ustanowione w celu ochrony zdrowia:

Lp.	Nazwa strefy	Kod strefy	Symbol klasy wynikowej dla poszczególnych zanieczyszczeń dla obszaru całej strefy													
			SO <sub>2</sub>	NO <sub>2</sub>	CO	C <sub>6</sub> H <sub>6</sub>	PM10	PM <sub>2,5</sub>	PM10	Pb	As	Cd	Ni	B(a)P	O <sub>3</sub>	O <sub>3</sub>
1.	strefa łódzka	PL1002	A	A	A	A	C	C	C	A	A	A	A	C	A	D2

Źródło: Wynikowe klasy dla poszczególnych zanieczyszczeń, uzyskane w ocenie rocznej za 2016 r. dokonanej w oparciu o kryteria ustanowione w celu ochrony zdrowia i roślin, WIOŚ

Objaśnienie:

klasa A - poziom stężeń zanieczyszczenia nie przekraczający wartości dopuszczalnej

klasa C - poziom stężeń zanieczyszczenia powyżej poziomu dopuszczalnego

D2-dążenie do osiągnięcia poziomu celu długoterminowego do 2020 r.



Wynikowe klasy dla poszczególnych zanieczyszczeń, uzyskane w ocenie rocznej za 2016 r. dokonanej w oparciu o kryteria ustanowione w celu ochrony roślin, przedstawiały się następująco:

Tabela. Ocena zanieczyszczeń w oparciu o kryteria ustanowione w celu ochrony roślin:

Lp.	Nazwa strefy	Kod strefy	Symbol klasy wynikowej dla poszczególnych zanieczyszczeń w strefie			
			SO <sub>2</sub>	NO <sub>x</sub>	O <sub>3</sub> (AOT40)	
					poziom docelowy	poziom celu długoterminowego
1	strefa łądzka	PL1002	A	A	A	D2

Źródło: Wynikowe klasy dla poszczególnych zanieczyszczeń, uzyskane w ocenie rocznej za 2016 r. dokonanej w oparciu o kryteria ustanowione w celu ochrony zdrowia i roślin, WIOŚ

Objaśnienie:

klasa A - poziom stężeń zanieczyszczenia nie przekraczający wartości dopuszczalnej

klasa C - poziom stężeń zanieczyszczenia powyżej poziomu dopuszczalnego

D2-dążenie do osiągnięcia poziomu celu długoterminowego do 2020 r.

Ze względu na kryterium ochrony roślin przeprowadzona ocena nie wykazała przekroczeń dopuszczalnych stężeń powyższych substancji w powietrzu atmosferycznym.

W gminie Andrespol nie ma przemysłu ciężkiego i większych przemysłowych źródeł zanieczyszczenia powietrza. Główna emisja toksycznych substancji odbywa się z lokalnych kotłowni i pieców węglowych używanych w indywidualnych gospodarstwach domowych. Takie lokalne systemy grzewcze i piece domowe nie posiadają urządzeń ochrony powietrza atmosferycznego. Wielkość emisji z tych źródeł jest trudna do oszacowania i wykazuje zmienność sezonową wynikającą z sezonu grzewczego. W procesie spalania paliw stałych powstają następujące rodzaje zanieczyszczeń, które dostają się do powietrza: pył -powstający z popiołu zawartego w węglu, dwutlenek i trójtlenek siarki – powstający w wyniku spalania siarki zawartej w paliwie, tlenki azotu – tworzące się z azotu zawartego w paliwie jak i w powietrzu doprowadzonym do spalania, tlenek węgla – tworzący się w przypadku niepełnego spalania paliwa. Udział ludności korzystającej z sieci gazowej w 2016 r. w gminie wynosił 68,9%.

Wpływ na stan powietrza w gminie ma również sąsiedztwo Łodzi. Przeważające występowanie wiatrów zachodnich generuje przenoszenie zanieczyszczeń powietrza powstałych w mieście.

W ramach badań prowadzonych przez Wojewódzki Inspektorat Ochrony Środowiska w Łodzi w 2015 r., w gminie Andrespol zlokalizowany był punkt pomiaru jakości powietrza z pasywnym poborem próby SO<sub>2</sub> i NO<sub>2</sub>. Punkt znajdował się na skrzyżowaniu ul. Rokicińskiej i Brzezińskiej (charakteryzującym się dużym natężeniem ruchu pojazdów) w miejscowości Andrespol. Średnie stężenie dwutlenku siarki w powietrzu w sezonie letnim wynosiło 6,8 µg/m<sup>3</sup>, zaś w sezonie zimowym 9,2 µg/m<sup>3</sup>. W przypadku wartości stężenia dwutlenku azotu wartości te wynosiły kolejno 12,4 µg/m<sup>3</sup> latem oraz 19,2 µg/m<sup>3</sup> zimą.

Według Rozporządzenia Ministra Środowiska z dnia 24 sierpnia 2012 r. w sprawie poziomów niektórych substancji w powietrzu dopuszczalna wartość  $\text{NO}_2$  ze względu na ochronę zdrowia ludzi to  $40 \mu\text{g}/\text{m}^3$  w okresie roku kalendarzowego. Uśredniając do rocznego okresu wartości stężeń zmierzone dla Andrespola, roczne stężenie określono na  $15,8 \mu\text{g}/\text{m}^3$ , zatem normy nie zostały przekroczone. Podobnie w przypadku poziomu zanieczyszczenia  $\text{SO}_2$ , które rocznie wyniosło  $8,0 \mu\text{g}/\text{m}^3$ . Zgodnie z Rozporządzeniem, dopuszczalna wartość w odniesieniu do ochrony roślin wynosi  $20 \mu\text{g}/\text{m}^3$ .

W 2012 r., punkt pomiarów pasywnych zlokalizowany był również w miejscowości Justynów, przy ul. Głównej 48. Zmierzone wartości stężeń zanieczyszczeń również nie przekraczały dopuszczalnych norm. Średnioroczna wartość stężenia  $\text{SO}_2$  dla niniejszego punktu wyniosła  $7,8 \mu\text{g}/\text{m}^3$ , zaś wartość stężenia  $\text{NO}_2$  –  $14,3 \mu\text{g}/\text{m}^3$ .



**Punkt pomiarowy:**

1. Skrzyżowanie ul. Rokicińskiej i ul. Brzezińskiej w Andrespolu (dane na rok 2015)
2. ul. Główna 48 w Justynowie (dane na rok 2012)

Lokalizacja punktów pomiarów pasywnych stężeń  $\text{SO}_2$  i  $\text{NO}_2$  w gm. Andrespol względem obszaru objętego planem - wyniki pomiarów na rok 2015 oraz 2012.

Źródło: opracowanie własne na podstawie <http://www.wios.lodz.pl/>

Ze względu na lokalizację obszaru mpzp przy ul. Głównej, przy której znajduje się również jeden ze wskazanych wyżej punktów pomiarowych, stężenie zanieczyszczeń powietrza na obszarze jest zbliżone do powyższych wartości. Obszar sporządzanego planu znajduje się w sąsiedztwie terenów leśnych, które dodatkowo filtrują powietrze oraz akumulują pyły, tlenki siarki i azotu oraz dwutlenek węgla, co wpływa na poprawę warunków aerosanitarnych obszaru.

### 6.3. Zagrożenie hałasem i promieniowaniem elektroenergetycznym

Ujemny wpływ na stan środowiska i zdrowie ludzi mają urządzenia, które emitują fale elektromagnetyczne wysokiej częstotliwości w postaci radiofal o częstotliwości od 0,1 do 300 MHz i mikrofal od 300 do 300 000 MHz, umieszczone w środowisku naturalnym. Do głównych, sztucznych źródeł emisji pól elektromagnetycznych stanowiących zagrożenie dla środowiska należą linie elektroenergetyczne o napięciu znamionowym 110 kV. Na obszarze opracowania nie występują linie wysokiego oraz średniego napięcia.

Na podstawie przeprowadzonych pomiarów nie stwierdzono przekroczeń wartości dopuszczalnego natężenia składowej elektrycznej pola elektromagnetycznego w żadnym ze zbadanych punktów pomiarowych na terenie województwa łódzkiego. Oznacza to, że wartości natężenia PEM w 2016 r. w skali województwa utrzymywały się na stosunkowo niskich poziomach.

Obecnie Wojewódzki Inspektorat Ochrony Środowiska w Łodzi nie posiada wykazu terenów, na których stwierdzono przekroczenie dopuszczalnych poziomów pól elektromagnetycznych w środowisku, z wyszczególnieniem terenów przeznaczonych pod zabudowę oraz miejsc dostępnych dla ludzi. Z przeprowadzonych pomiarów w latach 2008 - 2016 nie wynika jednak aby do takich przekroczeń w ogóle dochodziło.

#### Hałas

Na obszarze gminy głównym źródłem zagrożeń akustycznych jest transport drogowy. Większa elastyczność transportu drogowego w porównaniu z transportem kolejowym oraz większa niż kilkanaście lat temu dostępność na rynku środków transportu drogowego zadecydowała o obecnej jego dominacji. Wraz z niewystarczającym i spóźnionym, w stosunku do tempa rozwoju komunikacji drogowej, rozwojem układów drogowo - ulicznych, uległy pogorszeniu warunki akustyczne w wielu obszarach i na terenach położonych w pobliżu dużych tras komunikacyjnych. Infrastruktura transportu drogowego jako źródło dźwięku charakteryzuje się liniową geometrią źródła i zmiennością wielkości emisji źródła wzdłuż drogi.

W gminie funkcjonują drogi - Autostrada A1, wojewódzka nr 713, powiatowe oraz gminne. W części wymagają one przebudowy i modernizacji.

Obszar opracowania znajduje się w odległości ok. 4,6 km od autostrady, ok. 1,8 km od drogi wojewódzkiej nr 713. Obsługa komunikacyjna obszaru objętego projektem planu odbywać się będzie za pośrednictwem istniejącej drogi gminnej nr 106132E (ul. Główna). W odległości ok. 970 m od analizowanego obszaru przebiega linia kolejowa nr 17 relacji Łódź Fabryczna - Koluszki. Obszar opracowania w ramach projektu planu przeznaczony jest pod zabudowę mieszkaniową jednorodzinną (MN), zatem wymaga ochrony akustycznej ze względu na występowanie terenów z obowiązkiem zachowania dopuszczalnych poziomów hałasu w środowisku, określonych w przepisach odrębnych.

Lp.	Rodzaj terenu	Dopuszczalny długookresowy średni poziom dźwięku A w dB			
		Drogi lub linie kolejowe <sup>1)</sup>		Pozostałe objekty i działalność będąca źródłem hałasu	
		$L_{DWN}$ przedział czasu odniesienia równy wszystkim dobom w roku	$L_N$ przedział czasu odniesienia równy wszystkim porom nocy	$L_{DWN}$ przedział czasu odniesienia równy wszystkim dobom w roku	$L_N$ przedział czasu odniesienia równy wszystkim porom nocy
1	a) Strefa ochronna „A” uzdrowiska b) Tereny szpitali poza miastem	50	45	45	40
2	a) <u>Tereny zabudowy mieszkaniowej jednorodzinnej</u> b) Tereny zabudowy związanej ze stałym lub czasowym pobytem dzieci i młodzieży c) Tereny domów opieki społecznej d) Tereny szpitali w miastach	64	59	50	40
3	a) Tereny zabudowy mieszkaniowej wielorodzinnej i zamieszkania zbiorowego b) Tereny zabudowy zagrodowej c) Tereny rekreacyjno-wypoczynkowe d) Tereny mieszkaniowo-usługowe	68	59	55	45
4	Tereny w strefie śródmiejskiej miast powyżej 100 tys. mieszkańców <sup>2)</sup>	70	65	55	45

Dopuszczalne poziomy hałasu w środowisku

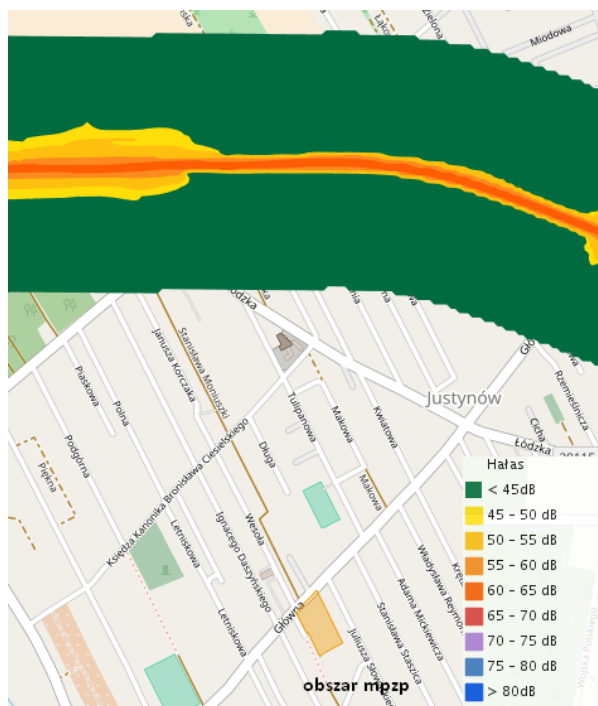
Źródło: Rozporządzenie Ministra Środowiska z dnia 1 października 2012 r. zmieniające rozporządzenie w sprawie dopuszczalnych poziomów hałasu w środowisku

Dopuszczalne wartości hałasu jakie należy zachować dla terenów zabudowy mieszkaniowej jednorodzinnej, wg *Rozporządzenia Ministra Środowiska z dnia 1 października 2012 r. zmieniające rozporządzenie w sprawie dopuszczalnych poziomów hałasu w środowisku* w odniesieniu do hałasu, którego źródłem są linie kolejowe wynoszą:

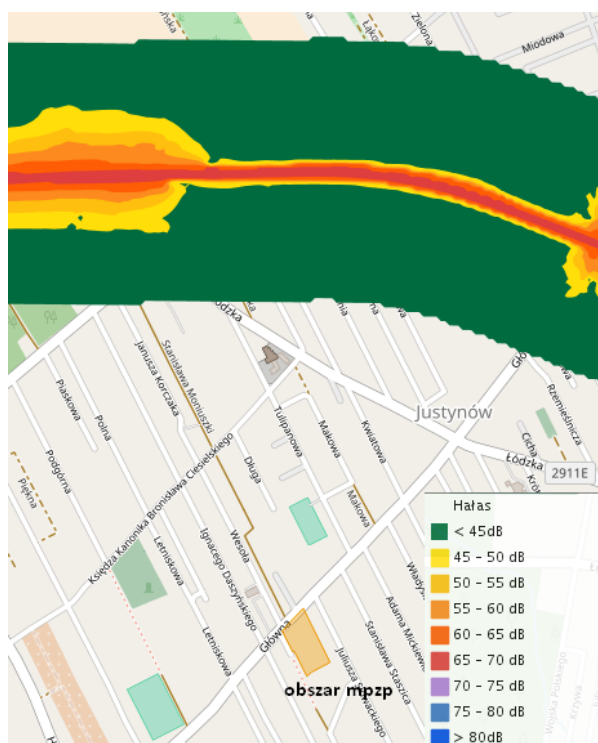
- dla wskaźnika LDWN – 64 dB,
- dla wskaźnika LN – 59 dB.

Jak wskazują poniżej zamieszczone mapy akustyczne dla linii kolejowej nr 17 w przypadku analizowanego terenu, transport kolejowy nie stanowi zagrożenia hałasu, gdyż stwierdzony poziom dźwięku wynosi poniżej 45 dB.

W przypadku znajdujących się w pobliżu obszaru mpzp dróg – brak sporządzonych map akustycznych, określających poziom natężenia hałasu.



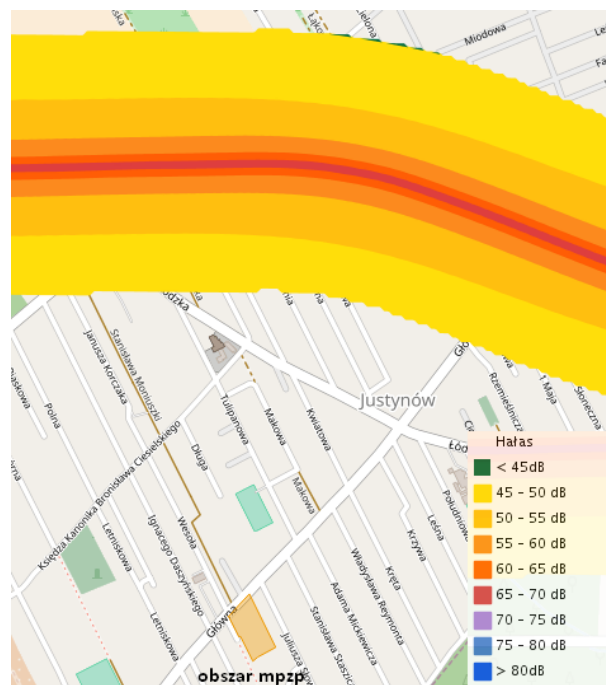
Mapa emisji hałasu (wskaznik LN) z istniejących linii kolejowych na obszarze opracowania mpzp  
Źródło: <http://geoserwis.gdos.gov.pl/mapy/>



Mapa emisji hałasu (wskaznik LDWN) z istniejących linii kolejowych na obszarze opracowania mpzp  
Źródło: <http://geoserwis.gdos.gov.pl/mapy/>



Mapa emisji hałasu (wskaznik LN) z istniejących linii kolejowych na obszarze opracowania mpzp  
Źródło: <http://geoserwis.gdos.gov.pl/mapy/>



Mapa emisji hałasu (wskaznik LDWN) z istniejących linii kolejowych na obszarze opracowania mpzp  
Źródło: <http://geoserwis.gdos.gov.pl/mapy/>

#### 6.4. Zagrożenie środowiska przez odpady

Odpady komunalne, wytwarzane w gminie – w jej rejonach zabudowanych, odbierane są od mieszkańców, przez przedsiębiorstwa prowadzące działalność w zakresie zbierania, odzysku i transportowania odpadów poza teren gminy, posiadające zezwolenie na taką działalność.

Nadal zagrożeniem dla środowiska obszaru, są powstające sukcesywnie „dzikie wysypiska”, lub zaśmiecanie terenu, dolin, lasów itp. czy nie usuwanie odpadów z zabudowań mimo zawartych umów. Jak na terenie całego kraju, tak i tu wytwarzane są odpady zawierające azbest (będące wynikiem prac rozbiórkowych, usuwania eternitowych pokryć dachowych itp.).

W sumie unieszkodliwianie odpadów pozostaje nadal obok odprowadzania i oczyszczania ścieków, głównym problemem ochrony środowiska gminy. Gmina dysponuje Regulaminem utrzymania czystości i porządku na terenie Gminy Andrespol. Docelowy system unieszkodliwiania odpadów w gminie (a tym samym na obszarze opracowania), zgodnie z treścią Planu Gospodarki Odpadami dla województwa łódzkiego oparty jest o System Gospodarki Odpadami w regionie III województwa łódzkiego, bowiem w skład tego regionu został zaliczona gmina Andrespol. Odpady zmieszane pochodzące z Gminy Andrespol w trafiają do RIPOK Pukinin- instalacji mechaniczno – biologicznej.

#### 7. OCHRONA ŚRODOWISKA ISTOTNA Z PUNKTU WIDZENIA REALIZACJI USTALEŃ PLANU, DOTYCZĄCA OBSZARÓW PODLEGAJĄCA OCHRONIE NA PODSTAWIE USTAWY Z DNIA 16 KWIETNIA 2004 R. O OCHRONIE PRZYRODY

Analiza odległości form ochrony przyrody w promieniu 30 km od obszaru objętego miejscowym planem:

Rezerваты	Odległość w (km)
Gałków	1.99
Wiączyń	7.36
Łaznów	7.45
Struga Dobieszkowska	14.44
Wolbórka	14.45
Rawka	14.83
Parowy Janinowskie	15.07
Molenda	16.17
Las Łągiewnicki	17.65
Polesie Konstantynowskie	17.93
Popień	18.33
Doliska	19.76
Zimna Woda	20.73
Małecz	23.57
Grądy nad Moszczenicą	24.91
Kwaśna Buczyzna	25.63
Kruszewiec	25.90
Bukowiec	26.54
Starodrzew Lubochniański	26.65
Torfowisko Rąbień	26.69

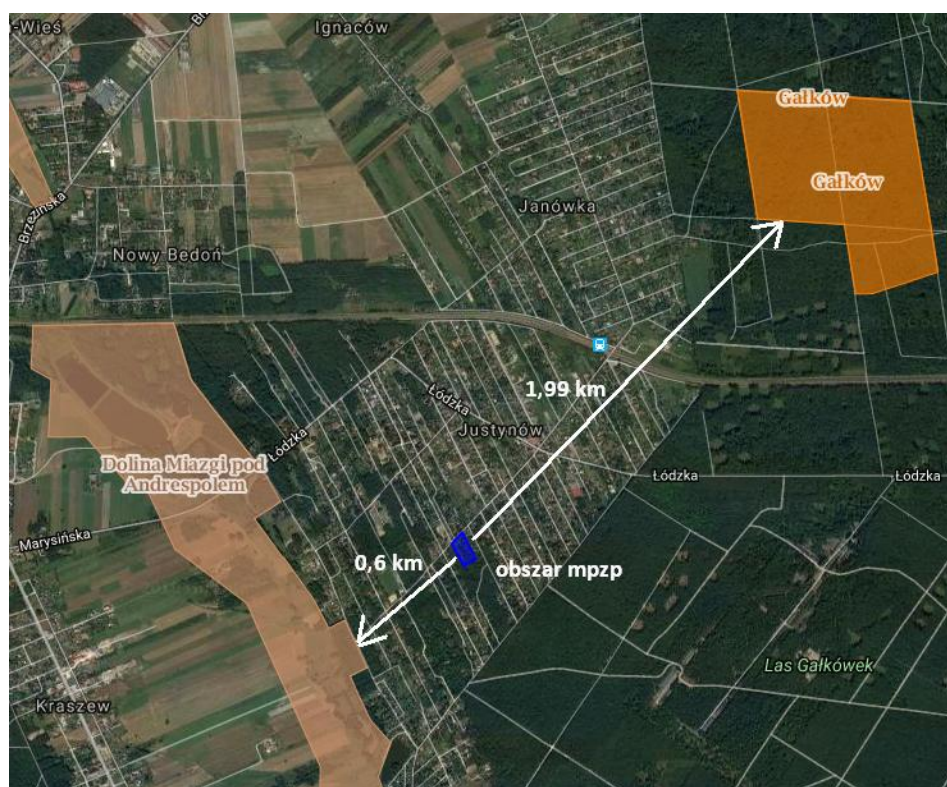
Zabrzeźnia	27.47
Grądy nad Lindą	28.24
Ciosny	29.44
Dęby w Meszczach	29.58
<b>Parki krajobrazowe</b>	
Park Krajobrazowy Wzniesień Łódzkich	9.14
Park Krajobrazowy Wzniesień Łódzkich - otulina	9.14
Sulejowski Park Krajobrazowy - otulina	29.53
<b>Obszary chronionego krajobrazu</b>	
Dolina Miazgi pod Andrespołem	0.60
Doliny Mrogi i Mroźcy	3.33
Doliny Wolbórki	13.51
Górnej Rawki	15.75
Środkowej Grabi	26.06
<b>Zespoły przyrodniczo-krajobrazowe</b>	
Źródła Neru	4.76
Rochna	9.08
Górna Mroźca	12.54
Dolina Mrogi	12.96
Ruda Willowa	14.64
Sucha dolina w Moskulach	15.48
Międzyrzecze Neru i Dobrzyńki	19.70
Dolina Sokołówki	20.84
Borkowice	26.40
Dąbrowa II	26.63
Dąbrowa I	26.68
Dobroń	28.51
Mogilno	29.11
<b>Natura 2000 Specjalne obszary ochrony</b>	
Buczyna Gałkowska PLH100016	1.76
Buczyna Janinowska PLH100017	12.27
Wola Cyrusowa PLH100034	16.02
Dąbrowy Świetliste koło Redzenia PLH100019	17.97
Szczypiorniak i Kowaliki PLH100033	25.78
Grądy nad Lindą PLH100022	28.24

Głównymi elementami sieci obszarów chronionych w Polsce są rezerwaty przyrody, parki krajobrazowe oraz obszary Natura 2000. Powyższe formy ochronne nie zostały identyfikowane na obszarze opracowania planu. Najbliższy obszar Natura 2000 znajduje się w odległości 1,76 km od analizowanego terenu, zatem planowane działania nie będą generować w stosunku do niego negatywnych oddziaływań. Rezerwat przyrody zlokalizowany najbliżej obszaru planu to rezerwat Gałków, położony w odległości 1,99 km na północny wschód od obszaru. Ze względu na stosunkowo dużą odległość od powyższych obszarów chronionych a także barierę w postaci torów kolejowych oraz terenów zabudowanych, stwierdza się, że planowane działania dotyczące sporządzenia mpzp nie wpłyną niekorzystnie na cele ochrony niniejszych form ochrony przyrody.





Odległość obszaru opracowania do najbliższego obszaru Natura 2000 – Buczyna Gałkowska  
Źródło: Opracowanie własne na podstawie <http://geoserwis.gdos.gov.pl/mapy/>



Odległość obszaru opracowania do najbliższych form ochrony przyrody  
Źródło: Opracowanie własne na podstawie <http://geoserwis.gdos.gov.pl/mapy/>

Wykluczone są zatem jakiegokolwiek negatywne, znaczące oddziaływania rozstrzygnięć projektu miejscowego planu zagospodarowania przestrzennego – w tym oddziaływania bezpośrednie, pośrednie, wtórne, skumulowane, krótkoterminowe, średnioterminowe i długoterminowe, stałe i chwilowe – na cele i przedmiot ochrony obszarów.

Pomniki przyrody oraz użytki ekologiczne zlokalizowane w gminie również znajdują się poza obszarem sporządzanego mpzp.

## **8. CELE OCHRONY ŚRODOWISKA USTANOWIONE NA SZCZEBLU KRAJOWYM I WOJEWÓDZKIM**

Wszelkie ustalenia dokumentów planistycznych ustanawianych na poziomie gminnym (w tym miejscowych planów zagospodarowania przestrzennego) wymagają uwzględnienia celów ochrony środowiska ustanowionych na szczeblu krajowym i regionalnym. Wynika to z pośrednio z przepisów ustawy z dnia 27 marca 2003 r. o planowaniu i zagospodarowaniu przestrzennym.

W opracowywaniu prognozy oddziaływania na środowisko, zbadano czy zapisy projektu miejscowego planu spełniają założenia i cele ustanowione w dokumentach wyższych szczebli.

Uwarunkowania w zakresie ochrony środowiska, wynikające z dokumentów krajowych i wojewódzkich:

### **Dokumenty krajowe:**

#### **1) Koncepcja Przestrzennego Zagospodarowania Kraju 2030 r.**

Jednym z wyznaczonych w dokumencie celów jest kształtowanie struktur przestrzennych wspierających osiągnięcie i utrzymanie wysokiej jakości środowiska i walorów krajobrazowych Polski. Celem ograniczenia zanieczyszczeń, uzyskania i utrzymania dobrego stanu wód, poprawy stanu ilościowego zasobów wodnych oraz poprawy gospodarki odpadami, w koncepcji ustalono niniejsze kierunki działań:

- zaspokojenia bieżących potrzeb rozwojowych społeczeństwa w drodze najmniejszych konfliktów ekologicznych i społecznych,
- zabezpieczenia możliwości dalszego rozwoju społeczno-gospodarczego w oparciu o zachowane w dobrym stanie zasoby naturalne, kulturowe i lokalne walory środowiska,
- zapewnienia racjonalnego powiązania rozwoju społeczno-gospodarczego z ochroną zasobów wodnych i ich dostępnością,
- zapewnienia bezpieczeństwa poprzez podjęcie działań na rzecz ograniczenia ryzyka powodziowego oraz zagrożenia skutkami suszy,
- zapewnienia ciągłości i możliwości rozwoju na wielu obszarach Polski przez skuteczną ochronę złóż surowców kopalnych (w tym wód mineralnych) przed bezplanową eksploatacją.

Plan zapewnia możliwość zaspokojenia potrzeb rozwojowych społeczeństwa poprzez poszerzenie terenów przeznaczonych pod zabudowę mieszkaniową. Odbywać się to będzie przy założeniach determinujących ograniczenie konfliktów

środowiskowych. Determinują to ustalenia planu takie jak: ochrona zasobów wód GZWP 403 i 404, zakaz realizacji przedsięwzięć mogących zawsze znacząco oraz mogących potencjalnie znacząco oddziaływać na środowisko (za wyjątkiem dróg i infrastruktury technicznej), a także ograniczenia w zakresie gospodarki wodno-ściekowej i gospodarki odpadami.

Działania na rzecz ograniczenia zagrożenia skutkami suszy w skali mpzp to przede wszystkim zachowanie dużego udziału powierzchni biologicznie czynnej i utrzymanie leśnego charakteru działek. Obecność roślinności ma wpływ na poprawę warunków termicznych i wilgotnościowych.

## **2) Program Operacyjny Infrastruktura i Środowisko 2014-2020**

Jest to dokument opracowany w ramach Narodowych Strategicznych Ram Odniesienia na lata 2014 – 2020. Głównym celem Programu jest podniesienie atrakcyjności inwestycyjnej Polski i jej regionów poprzez rozwój infrastruktury technicznej przy równoczesnej ochronie i poprawie stanu środowiska, zdrowia, zachowaniu tożsamości kulturowej i rozwoju spójności terytorialnej.

Proponowane w programie działania w ramach ochrony środowiska będą się koncentrować na rozwoju infrastruktury w zakresie gospodarki wodno-ściekowej i gospodarki odpadami, przeciwdziałaniu zmniejszeniu różnorodności biologicznej oraz zwiększeniu możliwości zapobiegania zagrożeniom naturalnym i wzmocnieniu odporności na zagrożenia związane z efektami zmian klimatu.

Ustalenia planu regulują gospodarkę wodno-ściekową oraz gospodarkę odpadami na obszarze opracowania. Wprowadza się również minimalny udział powierzchni biologicznie czynnej w powierzchni działki, co sprzyjać będzie lepszej infiltracji wód opadowych do gruntu. To z kolei zapobiega negatywnym skutkom zmian klimatycznych takich jak susza lub podtopienia terenów w okresie długotrwałych opadów lub odwilż.

## **3) Strategia Zrównoważonego Rozwoju dla Polski do 2025 roku**

Rekomendowane w dokumencie działania na rzecz zrównoważonego rozwoju w odniesieniu do wymiaru ekologicznego to m.in.:

- gwarancje, że każdy program rozwoju gospodarczego i polityka sektorowa, każda działalność gospodarcza poddana zostanie ocenie oddziaływania na środowisko,
- gwarancje, że w każdy program zagospodarowania przestrzennego kraju i regionu wkomponowane zostaną elementy ochrony środowiska, zdrowia, dóbr kultury, ochrony różnorodności biologicznej i pomników natury,
- gwarancje, że działalność proekologiczna, w tym wykorzystanie odnawialnych zasobów energetycznych i recykling surowców, stanie się konkurencyjna na rynku poprzez właściwą politykę finansową i fiskalną, wprowadzającą internalizację kosztów zewnętrznych ochrony zdrowia i środowiska do ceny rynkowej produktów,
- swobodny transfer technologii i inwestycji proekologicznych oraz wsparcie dla eksportu polskiej myśli technicznej w tym zakresie.

Plan chroni różnorodność biologiczną poprzez zachowanie dużego udziału powierzchni biologicznie czynnej na terenie. Ustalona się również zaopatrzenie

w energię ciepłą ze źródeł ekologicznych, zapewniających wysoki stopień czystości spalin oraz ze źródeł odnawialnych.

### **Dokumenty wojewódzkie:**

#### **1) Strategia rozwoju województwa łódzkiego 2020**

„Strategia Rozwoju Województwa Łódzkiego 2020”, Uchwała Nr XXXIII/644/13 Sejmiku Województwa Łódzkiego z dnia 26 lutego 2013 r.

Jest to najważniejszy dokument programowy przygotowany przez Samorząd Województwa Łódzkiego, określający zasady i kierunki długofalowej koncepcji rozwoju regionu, misję rozwoju województwa, wyznaczający cele i priorytety polityki rozwoju prowadzonej na terenie regionu. W dokumencie tym uznano, że misją regionu, wynikającą z aktualnego stanu województwa oraz przewidywanych zmian warunków zewnętrznych jest: „Podniesienie atrakcyjności Województwa w strukturze regionalnej Polski i Europy jako regionu sprzyjającego zamieszkaniu i gospodarce przy dążeniu do budowy wewnętrznej spójności i zachowaniu różnorodności jego miejsc”.

Celem strategicznym jednego z trzech filarów polityki regionalnej jest zrównoważony rozwój przestrzenny regionu z silnie powiązaniem z systemem osadniczym, z nowoczesną infrastrukturą oraz racjonalnie wykorzystywanymi zasobami środowiska przyrodniczego. W ramach celu należy skupić się m.in. na wysokiej jakości środowiska przyrodniczego. Strategia rozwoju województwa określa w tej kwestii następujące kierunki działań:

- utworzenie spójnego wewnętrznie regionalnego systemu obszarów chronionych w powiązaniu z systemem krajowym, m.in. poprzez wspieranie działań na rzecz objęcia ochroną prawną obszarów o najwyższych walorach przyrodniczych;
- utrzymanie różnorodności biologicznej, m.in.: poprzez zachowanie zasobów przyrodniczych, ochronę zagrożonych składników przyrody;
- utworzenie systemu przyrodniczo-kulturowego w obszarze powiązań Aglomeracji Łódzkiej, m.in. poprzez: wspieranie działań na rzecz obejmowania ochroną terenów zieleni, lasów oraz obiektów i obszarów zabytkowych, ich rewaloryzacji oraz połączenie tych elementów w jeden spójny system przyrodniczo-kulturowy.

Racjonalne wykorzystanie zasobów środowiska przyrodniczego na obszarze mpzp odbywać się będzie m.in. poprzez zachowanie 70% powierzchni biologicznie czynnej na każdej z działek zlokalizowanych na obszarze planu oraz zachowanie ich leśnego charakteru, a także poprzez wprowadzenie odnawialnych źródeł energii jako źródła zaopatrzenia w ciepło.

#### **2) Plan zagospodarowania przestrzennego województwa łódzkiego**

„Plan Zagospodarowania Przestrzennego Województwa Łódzkiego Aktualizacja”. Biuro Planowania Przestrzennego Województwa Łódzkiego, Łódź 2010 – Uchwała Sejmiku Województwa Łódzkiego Nr LX/1648/10 z dnia 21.09.2010 r.

**W zakresie ochrony środowiska przyrodniczego** celem nadrzędnym na terenie województwa jest taki kierunek rozwoju, który uwzględniając rozwój społeczny i gospodarczy zagwarantuje ochronę środowiska przyrodniczego, zarówno w zakresie kompleksowej ochrony terenów cennych przyrodniczo jak i poszczególnych elementów środowiska, czyli takie prowadzenie polityki i działań

w poszczególnych sektorach gospodarki i życia społecznego, które doprowadzą do zachowania zasobów i walorów środowiska w stanie zapewniającym trwałe możliwości korzystania z nich, zarówno przez obecne jak i przyszłe pokolenia, przy zachowaniu trwałości funkcjonowania procesów przyrodniczych oraz naturalnej różnorodności biologicznej.

Dlatego też plan wprowadza m.in. zakaz realizacji przedsięwzięć mogących zawsze znacząco oraz mogących potencjalnie znacząco oddziaływać na środowisko, wprowadza również nakaz zachowywania powierzchni biologicznie czynnej.

### **3) Regionalny Program Operacyjny Województwa Łódzkiego**

Regionalny Program Operacyjny Województwa Łódzkiego na lata 2014- 2020 jest dokumentem o charakterze operacyjnym określającym główne kierunki rozwoju województwa.

W Programie podkreśla się problem niekorzystnego uwarunkowania naturalnego w regionie związane są przede wszystkim z klimatem i siecią hydrograficzną.

Interwencja polityki regionalnej winna być ukierunkowana na ochronę małej retencji i gospodarki wodnej. Osią priorytetową nierozzerwalnie związaną z zagadnieniami ochrony środowiska jest oś priorytetowa: III Gospodarka niskoemisyjna i ochrona środowiska.

Celami szczegółowymi natomiast są: wzrost produkcji energii ze źródeł odnawialnych, poprawa efektywności energetycznej w sektorze publicznym i w sektorze budownictwa mieszkaniowego, zmniejszenie energochłonności infrastruktury, poprawa zdolności adaptacji do zmian klimatu, ograniczenie składowania odpadów oraz wzrost stopnia odzyskiwania odpadów, w tym recykling odpadów racjonalizacja gospodarki wodno-ściekowej ochrona różnorodności biologicznej.

Plan przedstawia możliwość wprowadzenia na obszarze rozwiązań wykorzystujących lokalne, bezpieczne ekologicznie źródła energii cieplnej o wysokim poziomie czystości spalin. Ustala się również zaopatrzenie w energię ciepłą ze źródeł odnawialnych wykorzystujących w procesie przetwarzania energię promieniowania słonecznego i innych o mocy nie przekraczającej 100kW, z wyłączeniem elektrowni wiatrowych.

Dodatkowo wprowadzone zostają warunki prowadzenia gospodarki wodno-ściekowej oraz gospodarki odpadami. W ramach ochrony różnorodności biologicznej, plan przede wszystkim ustala maksymalny stopień zabudowy i utwardzenia powierzchni oraz minimalny udział powierzchni biologicznie czynnej na działkach.

### **4) Program Ochrony Środowiska Województwa Łódzkiego**

„Program Ochrony Środowiska Województwa Łódzkiego 2016 na lata 2017-2020 z perspektywą do 2024”.

„Program ochrony środowiska województwa łódzkiego 2016” uwzględnia analizę i ocenę stanu środowiska, określa: - wojewódzkie cele i priorytety ochrony środowiska do 2020 z perspektywą do roku 2024 wraz z działaniami, które będą prowadzić do osiągnięcia wyznaczonych celów ekologicznych. Cele ochrony środowiska do 2020 z perspektywą do roku 2024 wraz z działaniami zostały ujęte

w 10 obszarach interwencji, dotyczących poszczególnych elementów środowiska. Poniżej wymieniono cele wskazane w dokumencie :

- Poprawa jakości powietrza przy zapewnieniu bezpieczeństwa energetycznego w kontekście zmian klimatu;
- Poprawa klimatu akustycznego w województwie łódzkim;
- Ochrona przed polami elektromagnetycznymi ;
- Osiągnięcie dobrego stanu jednolitych części wód powierzchniowych i podziemnych;
- Ochrona przed zjawiskami ekstremalnymi związanymi z wodą;
- Prowadzenie racjonalnej gospodarki wodno-ściekowej;
- Racjonalne gospodarowanie zasobami geologicznymi;
- Ochrona i racjonalne wykorzystanie powierzchni ziemi oraz rekultywacja terenów zdegradowanych;
- Gospodarowanie odpadami zgodnie z hierarchią sposobów postępowania z odpadami, uwzględniając zrównoważony rozwój województwa łódzkiego;
- Ochrona różnorodności biologicznej oraz krajobrazowej;
- Prowadzenie trwale zrównoważonej gospodarki leśnej;
- Zmniejszenie zagrożenia wystąpienia poważnej awarii oraz minimalizacja skutków w przypadku wystąpienia awarii.

W celu poprawy jakości powietrza projekt planu zakłada możliwość zaopatrzenia w ciepło z lokalnych źródeł, bezpiecznych ekologicznie oraz ze źródeł odnawialnych. Plan wprowadza także zakaz realizacji przedsięwzięć mogących zawsze znacząco oraz mogących potencjalnie znacząco oddziaływać na środowisko. Pomocne w dążeniu do osiągnięcia dobrego stanu JCWP i JCWPd są zapisy planu dotyczące gospodarki wodno-ściekowej, w tym przede wszystkim konieczność odprowadzania ścieków do gminnej sieci kanalizacji sanitarnej oraz zakaz oprowadzania nieoczyszczonych ścieków do wód i ziemi. Plan zawiera również ustalenia wpływające na ochronę różnorodności biologicznej i krajobrazowej. Przede wszystkim wyznacza się obowiązek zachowania minimalnej powierzchni biologicznie czynnej na każdej z działek i ustala ochronę dla obszaru chronionego krajobrazu. Ponadto zakazana została realizacja obiektów o wysokości powyżej 10,0 m n.p.t. i budowli o wysokości powyżej 15,0 m n.p.t., co zapewni dodatkową ochronę krajobrazową. Ze względu na występowanie terenów z obowiązkiem zachowania dopuszczalnych poziomów hałasu w środowisko, plan zakłada ich akustyczną ochronę.

Projekt planu nie zawiera zapisów, które byłyby sprzeczne z przepisami ustawy – Prawo ochrony środowiska lub z pozostałymi przepisami (ustawy o odpadach, prawa wodnego, ustawy o ochronie przyrody, itd.).

**Reasumując, miejscowy plan zagospodarowania przestrzennego dla terenu położonego w rejonie ul. Głównej 69-71 w miejscowości Justynów należy ocenić pozytywnie – z punktu widzenia zarówno jego zawartości, jak i spodziewanej realizacji – w aspekcie potrzeb wynikających z obecnego i oczekiwanego stanu środowiska gminy. Jego realizacja nie powinna spowodować skutków, które**

mogłyby być uznane jako pogarszające stan środowiska także w szerszej – ogólnogminnej skali.

## 9. OCENA SKUTKÓW DLA ŚRODOWISKA WYNIKAJĄCYCH Z PRZYSZŁEGO PRZEZNACZENIA TERENÓW W PROJEKCIE MIEJSCOWEGO PLANU ZAGOSPODAROWANIA PRZESTRZENNEGO GMINY

### 9.1. W zakresie emisji zanieczyszczeń do powietrza atmosferycznego

W zakresie zaopatrzenia w energię ciepłą projekt planu zakłada zaopatrzenie ze źródeł lokalnych bezpiecznych ekologicznie, tj. zapewniających wysoki stopień czystości spalin – zgodnie z przepisami odrębnymi. Dopuszcza również zaopatrzenie ze źródeł odnawialnych wykorzystujących w procesie przetwarzania energię promieniowania słonecznego i innych o mocy nie przekraczającej 100 kW, z wyłączeniem elektrowni wiatrowych.

Tego typu ustalenia pozwolą na ograniczenie w znacznym stopniu głównego źródła zanieczyszczenia powietrza jakim jest niska emisja z palenisk indywidualnych.

Reasumując - w takim ujęciu projekt planu może przyczynić się do polepszenia stanu czystości powietrza, wyłącznie w minimalnie ograniczonym zakresie, zarówno na obszarze objętych planem, jak i w ich otoczeniu.

Plan zakazuje również realizacji przedsięwzięć mogących zawsze znacząco oraz mogących potencjalnie znacząco oddziaływać na środowisko, dzięki czemu m.in. uniemożliwia powstanie obiektów, prowadzących działalność generujących znaczne ilości zanieczyszczeń powietrza do atmosfery.

### 9.2. W zakresie emisji zanieczyszczeń do wód lub do ziemi

W zakresie zaopatrzenia w wodę plan ustala, iż zaopatrzenie nastąpi z gminnej sieci wodociągowej oraz ujęć indywidualnych na warunkach określonych w przepisach odrębnych.

W zakresie kanalizacji sanitarnej projekt planu ustala odprowadzanie ścieków do sieci kanalizacji sanitarnej. Wprowadza również zakaz odprowadzania nieoczyszczonych ścieków do wód powierzchniowych oraz do ziemi.

W zakresie kanalizacji deszczowej projekt planu ustala odprowadzenie wód opadowych do sieci kanalizacji deszczowej, po jej wybudowaniu. Wprowadza się możliwość zagospodarowania wód opadowych na działce budowlanej, z wykorzystaniem naturalnej retencji gruntu.

Zapisy te wykluczają możliwość wzrostu zagrożenia wód i ziemi, powodowanego odprowadzaniem ścieków, a tym samym możliwość znaczącego oddziaływania na wody i ziemię na obszarze projektu planu.

### **9.3. W zakresie zagrożenia odpadami i zanieczyszczenia gleby lub ziemi**

W zakresie gospodarki odpadami projekt planu ustala obowiązek zbiórki odpadów komunalnych w wyznaczonych miejscach na terenie nieruchomości, na której są wytwarzane, zgodnie z przepisami odrębnymi. Selektywna zbiórka odpadów następować będzie z zachowaniem obowiązujących na terenie gminy regulacji w tym zakresie.

Zapisy te nie zabezpieczają obszaru opracowania i gminy przed zagrożeniem stwarzanym przez odpady. Zabezpieczenie takie nie leży w zakresie możliwości planu zagospodarowania, ani nie jest jego funkcją. W tym zakresie obowiązują ustalenia *Planu Gospodarowania Odpadami*, sporządzonego na poziomie województwa. Jednostki samorządu terytorialnego zobowiązane są dostosować wszelkie zamierzenia gospodarcze do wojewódzkiego planu gospodarki odpadami. Gmina, poprzez gminne programy ochrony środowiska czy też regulamin utrzymania czystości i porządku na terenie gminy, sporządzany na podstawie ustawy z dnia 13 września 1996 r. o utrzymaniu czystości i porządku w gminach (t.j.: Dz. U. z 2012 r. poz. 391, z późn.zm.) ma obowiązek sukcesywnie wdrażać jego realizację na obszarze całej gminy, zatem również w granicach obszaru w miejscowości Justynów.

Zlokalizowane obecnie oraz powstałe w przyszłości na obszarze objętym planem gospodarstwa domowe oraz ewentualne podmioty gospodarcze, niezależnie od ilości oraz rodzaju wytwarzanych odpadów zobligowane są do prowadzenia gospodarki odpadami w sposób i na zasadach określonych prawem ochrony środowiska i ustawą o odpadach.

Powiązanie miejscowego planu z problematyką unieszkodliwiania odpadów, miałyby miejsce w przypadku ewentualnej lokalizacji na obszarze planu obiektów unieszkodliwiających odpady, takich jak: składowisko, spalarnia lub sortownia, co niniejszego planu nie dotyczy.

### **9.4. W zakresie wykorzystywania zasobów środowiska i niekorzystnego przekształcania terenu**

W zakresie zasad zagospodarowania terenów projekt planu ustala:

- zagospodarowanie działek powstałych przed wejściem w życie planu, jeżeli ich cechy geometryczne, dostęp do drogi publicznej oraz wyposażenie w urządzenia infrastruktury technicznej spełniają wymogi realizacji obiektów budowlanych wynikające z przepisów odrębnych,
- dla istniejących budynków usytuowanych bliżej linii rozgraniczającej drogi niż określa to nieprzekraczalna linia zabudowy pokazana na rysunku planu, przyjmuje się jako nieprzekraczalną linię zabudowy – linię ścian frontowych tych budynków,
- lokalizowanie zabudowy zgodnie z przebiegiem nieprzekraczalnej linii zabudowy, oznaczonej na rysunku planu, z powyższymi zastrzeżeniami,
- możliwość lokalizacji stacji transformatorowej w pasie pomiędzy linią zabudowy a linią rozgraniczającą terenu.



- maksymalny udział powierzchni zabudowy i nawierzchni utwardzonej dla terenów MN: 30 % powierzchni działki budowlanej,
- minimalny udział powierzchni biologicznie czynnej:
  - 70 % powierzchni działki budowlanej oraz zachowanie leśnego charakteru - dla terenu zalesionego,
  - 50 % powierzchni działki budowlanej - dla terenu niezalesionego;
- wskaźniki intensywności zabudowy dla działki budowlanej:
  - minimalny: 0,1,
  - maksymalny: 0,8;

W zakresie zasad kształtowania zabudowy projekt planu ustala:

- realizację zewnętrznych części budynków z zakazem użycia materiałów z tworzyw sztucznych typu „siding,
- realizację budynków gospodarczych i garaży wolnostojących o wykończeniu elewacji i kolorystyce nawiązujących do budynku podstawowego,
- możliwość wydzielenia działek drogowych dróg wewnętrznych o szerokości 5 m i placów do zawracania o wymiarach 12 m x 12 m, ze ścianami narożników o wymiarach 3 m x 3 m,
- maksymalną wysokość dla zabudowy mieszkaniowej i usługowej 10 m oraz dla zabudowy garażowej i gospodarczej nieprzekraczająca 5 m,
- geometrię dachów dla zabudowy mieszkaniowej: dachy dwu- lub wielospadowe, o kącie nachylenia połaci do 45° oraz dachy mansardowe oraz dla zabudowy usługowej, garażowej i gospodarczej: dachy o kącie nachylenia połaci do 45° oraz dachy płaskie;

Poza tym projekt planu ustala:

- zakaz realizacji obiektów o wysokości powyżej 10,0 m n.p.t. oraz budowli o wysokości powyżej 15,0 m n.p.t.;
- w zakresie zagospodarowania jako przestrzenie publiczne wskazuje się teren oznaczony symbolem KD PJ:
  - zagospodarowanie w sposób umożliwiający swobodne poruszanie się w nich osobom niepełnosprawnym ruchowo,
  - konieczność zapewnienia oświetlenia w sposób zapewniający prawidłowe ich funkcjonowanie;

W zakresie ochrony środowiska projekt planu ustala:

- zakaz realizacji przedsięwzięć mogących zawsze znacząco oraz mogących potencjalnie znacząco oddziaływać na środowisko,
- w zakresie ochrony akustycznej – obowiązek zachowania dopuszczalnych poziomów hałasu w środowisku, określonych w przepisach odrębnych, dla terenów oznaczonych MN, jak dla terenów zabudowy mieszkaniowej jednorodzinnej;
- obszar objęty planem znajduje się w granicach Głównego Zbiornika Wód Podziemnych GZWP nr 403 Brzeziny - Lipce Reymontowskie oraz GZWP nr 404 Koluszki - Tomaszów Mazowiecki, których ochronę należy prowadzić zgodnie z przepisami odrębnymi;

Tak sformułowane zapisy projektu planu kształtują i regulują w sposób właściwy wszystkie działania związane z nieprawidłowym wykorzystaniem zasobów środowiska oraz niewłaściwym przekształceniem terenu. Jakiegokolwiek inne zapisy planu w tym zakresie byłyby bezprzedmiotowe, bowiem kwestie: ochrony środowiska, korzystania ze środowiska, muszą być rozstrzygane w trybie ustaw. Plan zagospodarowania przestrzennego nie powinien powielać rozstrzygnięć, zawartych w tych aktach prawnych.

#### **9.5. W zakresie emitowania hałasu i pól elektromagnetycznych**

W zakresie ochrony akustycznej – obowiązek zachowania dopuszczalnych poziomów hałasu w środowisku, określonych w przepisach odrębnych, dla terenów oznaczonych symbolem MN, jak dla terenów zabudowy mieszkaniowej jednorodzinnej.

W zakresie zasilania w energię elektryczną plan ustala, iż zasilanie będzie odbywało się za pośrednictwem istniejącej linii średniego napięcia. Istnieje możliwość lokalizacji stacji trafo SN/nn poza liniami rozgraniczającymi dróg, z bezpośrednim dostępem do drogi publicznej. Przyłączenia indywidualne będą odbywały się na warunkach określonych w przepisach odrębnych.

W zakresie telekomunikacji plan ustala :

- obsługę z sieci istniejącej oraz projektowanej;
- obsługę abonentów realizowaną za pośrednictwem indywidualnych przyłączy na warunkach określonych w przepisach odrębnych.

Takie zapisy projektu planu chronią odpowiednio tereny wymagające ochrony akustycznej oraz zabezpieczają obszar przed powstawaniem źródeł wytwarzających ponadnormatywne promieniowanie elektroenergetyczne.

#### **9.6. W zakresie występowania poważnych awarii**

Nadzwyczajne zagrożenie dla środowiska oraz człowieka mogą mieć miejsce w wyniku:

- prowadzenia działalności przemysłowej z użyciem substancji niebezpiecznych,
- transportu materiałów i substancji niebezpiecznych,
- celowej działalności człowieka związanej z pozbywaniem się, w sprzeczności z przepisami substancji lub materiałów niebezpiecznych.

Na terenie objętym projektem planu, nie funkcjonują obiekty lub instalacje, które mogłyby kwalifikować się do obiektów dużego (ZDR) lub zwiększonego (ZWR), ryzyka wystąpienia poważnej awarii; projekt planu nie przewiduje także ich lokalizacji w obszarze opracowania. Toteż na obszarze objętym projektem planu nie zaistnieją zakłady, które miałyby obowiązek spełnienia warunków i wymagań, określonych w treści Tytułu IV Prawa ochrony środowiska – „Poważne awarie”, a w szczególności określonych w art. 243 – 264 tej ustawy.

## **10. OCENA SKUTKÓW REALIZACJI USTALEŃ PROJEKTU MIEJSCOWEGO PLANU ZAGOSPODAROWANIA NA CAŁOŚĆ ELEMENTÓW ŚRODOWISKA W ICH WZAJEMNYM POWIĄZANIU**

Realizacja projektu planu powinna spowodować poprawę stanu poszczególnych elementów środowiska lub usunięcie bądź ograniczenie istniejących uciążliwości i zagrożeń. Warunkiem powodzenia w tym zakresie, prócz ścisłego przestrzegania i egzekwowania ustaleń projektu planu, jest równoległe podporządkowanie się samorządu, jak i podmiotów gospodarczych działających na jego terenie, wymaganiom i warunkom ochrony i kształtowania środowiska określonym generalnie ustawą Prawo ochrony środowiska. Także korzystanie ze środowiska gminy, może mieć miejsce wyłącznie w granicach dopuszczonych przez obowiązujące prawo.

### **10.1. W zakresie oceny stanu i funkcjonowania środowiska wynikającego z uwarunkowań określonych w opracowaniu ekofizjograficznym oraz tendencji do zmian przy braku realizacji ustaleń projektu planu**

*Opracowanie ekofizjograficzne* określiło następujące możliwości, a zarazem warunki zagospodarowania przestrzennego obszaru:

- całość zamierzeń inwestycyjnych, niezależnie od ich charakteru i funkcji, powinna być realizowana wyłącznie na następujących warunkach:
  - kierowania wytwarzanych przez nie ścieków do systemów kanalizacyjnych a także zakaz odprowadzania nieoczyszczonych ścieków do wód powierzchniowych oraz do gruntu,
  - stosowanie systemów grzewczych opartych o ekologiczne źródła energii,
  - wyposażania obiektów w takie systemy usuwania i utylizacji odpadów, które zagwarantują ochronę terenu przed ich wpływem;

Uwzględniono w planie.

- ochrona akustyczna oraz ochrona przed szkodliwym działaniem pól elektromagnetycznych – obowiązek zachowania dopuszczalnych poziomów hałasu w środowisku;

Uwzględniono w planie.

- W celu zachowania i wzbogacenia bioróżnorodności, zwiększenia naturalnej retencji i infiltracji wód powierzchniowych do gruntu, a tym samym przeciwdziałania negatywnym efektom zmian klimatycznych zaleca się wprowadzenie obowiązku minimalnej powierzchni biologicznie czynnej w granicach działek budowlanych.

Uwzględniono w planie.

- W związku z położeniem w granicach planów Głównych Zbiorników Wód Podziemnych, plan winien wprowadzić konieczność ochrony terenów narażonych na przenikanie zanieczyszczeń do wód, poprzez m.in. zakaz lokalizacji nowych cmentarzy, oczyszczalni ścieków i składowania odpadów.  
Uwzględniono w planie.

Przy realizacji planu należy kierować się zasadą racjonalnego gospodarowania zasobami przyrody, utrzymania równowagi przyrodniczej, zgodnie z obowiązującymi przepisami odrębnymi.

**Reasumując projekt planu uwzględnia zalecenia sprecyzowane w opracowaniu ekofizjograficznym.**

## **10.2. W zakresie oceny zagrożeń dla środowiska z uwzględnieniem wpływu na zdrowie ludzi, które mogą powstawać na terenie objętym projektem planu lub innych terenach**

Zawarte w treści projektu planu ustalenia dotyczące:

- zakazu realizacji przedsięwzięć mogących zawsze znacząco oraz mogących potencjalnie znacząco oddziaływać na środowisko;
- ochrony akustycznej terenów zabudowy mieszkaniowej jednorodzinnej;
- obowiązku przestrzegania zasad określonych w przepisach o utrzymaniu czystości i porządku w gminach;
- obowiązku wyposażenia sieci wodociągowej w hydranty do celów przeciwpożarowych;
- odprowadzanie ścieków do sieci kanalizacji sanitarnej;
- obowiązku zbiórki odpadów w wyznaczonych miejscach na terenie nieruchomości, na której są wytwarzane, zgodnie z przepisami odrębnymi;
- w zakresie zagospodarowania : zagospodarowanie przestrzeni publicznych w sposób umożliwiający swobodne poruszanie się osobom niepełnosprawnym,

wraz z pozostałymi zapisami projektu planu – ograniczają w istotnym stopniu całość zagrożeń w środowisku, a tym samym wykluczają ich ewentualny, ujemny wpływ na zdrowie ludzi.

## **11.PRZEWIDYWANE ZNACZĄCE ODDZIAŁYWANIE**

Stopień zachowania wartości przyrodniczych obszaru objętego planem powinien stanowić głównie kryterium ochrony prawidłowości ustaleń z punktu widzenia środowiska przyrodniczego. Dlatego też w prognozie zwrócono uwagę na proponowane formy użytkowania terenu i zapisy regulujące możliwość działań, a zwłaszcza ochrony środowiska przyrodniczego.

W celu pełnego określenia skutków realizacji ustaleń planu na środowisko przyrodnicze, należy zidentyfikować charakter – siłę oddziaływań, zakres czasowy

i trwałość negatywnych oraz pozytywnych oddziaływań przedstawionego w projekcie zagospodarowania terenów.

## **Ocena przewidywanych oddziaływań**

### **Obszary ochrony przyrody:**

#### **Obszary Natura 2000:**

Na obszarze planu nie występują obszary Natura 2000, dlatego nie przewiduje się oddziaływania na te tereny (oddziaływanie obojętne). Najbliższy obszar Natura znajduje się 1,76 km od obszaru planu - Buczyzna Gałkowska. Pomiędzy najbliższym obszarem Natura 2000 a bardzo niewielkim powierzchniowo terenem opracowania nie występuje korytarz ani ciąg ekologiczny mogący łączyć te obszary i poprzez sieć powiązań negatywnie oddziaływać na obszar Natura 2000. Nie stwierdzono szlaków migracji czy przemieszczania się zwierząt z Dyrektywy Siedliskowej. Co więcej między obszarem mpzp a obszarem Natura 2000 zlokalizowane są tory kolejowe stanowiące barierę przy ewentualnej sporadycznej migracji zwierząt.

Wykluczone są jakiegokolwiek negatywne, znaczące oddziaływania rozstrzygnięć projektu miejscowego planu zagospodarowania przestrzennego - w tym oddziaływania bezpośrednie, pośrednie, wtórne, skumulowane, krótkoterminowe, średnioterminowe i długoterminowe, stałe i chwilowe - na cele i przedmiot ochrony Obszarów Natura 2000.

#### **Obszar Chronionego Krajobrazu „Dolina Miazgi pod Andrespołem”:**

Obszar opracowania położony jest w stosunkowo bliskim sąsiedztwie (600 m) OChK „Dolina Miazgi pod Andrespołem”.

Przewidywana forma zagospodarowania (MN) wskazana w projekcie planu nie będzie naruszała obowiązujących w przepisach odrębnych zakazów, celów i zasad ochrony chronionych ekosystemów.

Plan zakazuje m.in. budowy obiektów wyższych niż 10,0 m p.p.t. oraz budowli wyższych niż 15,0 m.p.p.t., dzięki czemu na obszarze mpzp nie powstaną obiekty, które mogą przyczynić się do degradacji chronionego krajobrazu. Wprowadzone są również zapisy związane z ograniczeniem zabudowy, regulacją gospodarki wodno-ściekowej, gospodarką odpadami oraz wprowadzeniem ekologicznych źródeł energii, co na obszarze planu i jego najbliższych okolicach (a zatem również wskazanego OChK) m.in. zmniejszy obciążenie zanieczyszczeniami, które są głównymi czynnikami wpływającymi niekorzystnie na różnorodność biologiczną.

#### **Rezerwat przyrody „Gałków”**

W odległości 1,99 km od obszaru sporządzanego mpzp znajduje się rezerwat przyrody „Gałków”. Ze względu na wskazany dystans oraz barierę w postaci torów kolejowych i obszarów zagospodarowanych, nie przewiduje się aby realizacja planu mogłaby spowodować jakiegokolwiek negatywny wpływ na cel i przedmiot ochrony rezerwatu.

Realizacja inwestycji nie stwarza zagrożenia dla chronionych walorów form ochrony przyrody w jego otoczeniu, a w szczególności:

- nie wpłynie na pogorszenie stanu siedlisk przyrodniczych oraz siedlisk gatunków roślin i zwierząt chronionych w sieci obszarów Natura 2000,
- nie spowoduje dezintegracji obszarów Natura 2000,
- nie wpłynie na spójność sieci obszarów Natura 2000,
- nie wpłynie na walory przyrodnicze i krajobrazowe znajdującego się w odległości 600 m obszaru chronionego krajobrazu „Dolina Miazgi pod Andrespołem”,
- nie wpłynie na walory przyrodnicze znajdującego się w odległości 1,99 km rezerwatu przyrody „Gałków”,

W zakresie ochrony środowiska ustala się m.in.:

- zakaz realizacji przedsięwzięć mogących zawsze znacząco oraz mogących potencjalnie znacząco oddziaływać na środowisko,
- obszar objęty planem znajduje się w granicach Głównego Zbiornika Wód Podziemnych GZWP nr 403 Brzeziny - Lipce Reymontowskie oraz GZWP nr 404 Koluszki - Tomaszów Mazowiecki, których ochronę należy prowadzić zgodnie z przepisami odrębnymi;
- minimalny udział powierzchni biologicznie czynnej 70% powierzchni działki budowlanej oraz zachowanie jej leśnego charakteru.

#### **Bioróżnorodność:**

- oddziaływanie negatywne, bezpośrednie, mało znaczące (przeciętne) – obszar opracowania w przeważającej części pokryty jest roślinnością leśną, co wiąże się z występowaniem dość bogatej różnorodności biologicznej. W ramach realizacji planu nastąpi jej niewielkie uszczuplenie. Będzie miało ono jednak charakter mało znaczący, z uwagi na ustalenia planu dotyczące zachowania leśnego charakteru działek oraz wysokiego udziału powierzchni biologicznie czynnej. Co więcej, realizacja ustaleń planu wiąże się z uzupełnieniem zabudowy w miejscu już istniejącego osiedla zabudowy mieszkaniowej jednorodzinnej, zatem nie spowoduje istotnych zmian w odniesieniu do istniejącego stanu bioróżnorodności na obszarze. Poprzez zapisy związane z gospodarką wodno-ściekową, gospodarką odpadami czy też dotyczące wykorzystania ekologicznych źródeł energii egzekwowane jest ograniczenie generowanych zanieczyszczeń, które są głównym czynnikiem wpływającym niekorzystnie na różnorodność biologiczną. Nie przewiduje się zatem aby przewidywane oddziaływania realizacji planu spowodowały znaczącą utraty różnorodności biologicznej na obszarze.

#### **Rośliny, zwierzęta:**

- oddziaływanie negatywne, pośrednie, długoterminowe, stałe – ograniczenie naturalnego świata zwierzęcego. W wyniku mieszkaniowego przeznaczenia terenu należy spodziewać się, że wystąpi dalsza synantropizacja fauny, zwłaszcza pospolitych gatunków ptaków i drobnych ssaków (gryzoni), typowych dla terenów zabudowanych. Obecność ludzi będzie czynnikiem oddziałującym

zwłaszcza na ptaki, które oddalą się i przeniosą na inne tereny. W otoczeniu obszaru mpzp występują atrakcyjne dla fauny siedliska, zwłaszcza leśne, których sąsiedztwo zrekompensuje i zniweluje pośrednie oddziaływanie funkcjonowania nowych obiektów na zwierzęta.

- oddziaływanie negatywne, pośrednie, czasowe – na etapie realizacji inwestycji, warstwa glebowa ulegnie dewastacji w skutek prowadzenia robót ziemnych. Może się to wiązać z lokalnym zniszczeniem siedlisk występowania zwierząt bezkręgowych. Teren przeznaczony pod zabudowę jest jednak niewielki, zatem ewentualne uszczuplenie ich siedlisk nie będzie miało wpływu na stan zachowania ich populacji.

Istotnym oddziaływaniem jest również hałas na etapie realizacji, który może doprowadzić do tymczasowego płoszenia ptaków i ssaków z rejonu i pobliskiego otoczenia obszaru mpzp.

Powyższe oddziaływania mają jednak charakter czasowy i ustaną wraz z zakończeniem prac budowlanych prowadzonych na obszarze. Na etapie eksploatacji inwestycji nie przewiduje się wystąpienia znaczących oddziaływań na bezkręgowce, ptaki, ssaki, płazy oraz gady.

- oddziaływanie negatywne, bezpośrednie, mało znaczące - na etapie inwestycyjnym projektu planu w wyniku realizacji dopuszczonego zainwestowania w postaci zabudowy mieszkaniowej jednorodzinnej nastąpi likwidacja istniejącej roślinności, w tym porastającej teren roślinności leśnej. Oddziaływanie to nie przyniesie jednak znaczących negatywnych skutków dla środowiska, ze względu na ustalenia planu dotyczące konieczności zachowania leśnego charakteru działek oraz udziału powierzchni biologicznie minimum 70% powierzchni działki budowlanej. Oznacza to, że faktyczna wycinka drzew i likwidacja roślinności będzie niewielka.
- oddziaływanie negatywne, bezpośrednie, mało znaczące – realizacja planu wiąże się z koniecznością zmiany przeznaczenia gruntów leśnych na cele nieleśne, w związku z czym zmniejszeniu ulegnie powierzchnia obszarów leśnych w gminie. Oddziaływania określa się jednak jako mało znaczące ze względu na niewielką powierzchnię gruntów leśnych wskazanych do zmiany przeznaczenia - 0,6279 ha, co stanowi zaledwie 0,01% powierzchni gruntów leśnych w gminie.
- oddziaływanie obojętne – w związku z istniejącym zagospodarowaniem i zainwestowaniem w sąsiedztwie obszaru sporządzanego mpzp, a także dotychczasowym przekształceniem antropogenicznym szaty roślinnej mało prawdopodobne jest oddziaływanie realizacji planu na ewentualnie występujące chronione gatunki roślin.
- oddziaływanie obojętne – z uwagi na odległość ok. 2 km od potencjalnych miejsc występowania chronionych gatunków (Rezerwat „Gałków”, OChK „Dolina Miazgi pod Andrespołem”) oraz barierę w postaci torów kolejowych, utrudniającą migracje nie stwierdza się dużego prawdopodobieństwa występowania na obszarze mpzp chronionych gatunków zwierząt. W przypadku ewentualnego sporadycznego pojawiania się niniejszych gatunków na obszarze mpzp, potencjalnym zagrożeniem może być przede wszystkim ich płoszenie na terenie zabudowanym. Będą to jednak oddziaływania nieznaczne, niezagrażające populacjom gatunków chronionych.

### **Powietrze i klimat:**

- oddziaływanie negatywne, bezpośrednie, mało znaczące (przeciętne), bezpośrednie, długoterminowe, stałe – niewielka zmiana klimatu lokalnego, wzrost emisji ciepła do atmosfery z uwagi na poszerzenie terenów mieszkaniowych. Emisja może zostać ograniczona poprzez ustalone w planie wykorzystanie ekologicznych źródeł energii (np. gaz lub inne paliwa ekologiczne, energia elektryczna) oraz odnawialnych źródeł energii.
- brak oddziaływania negatywnego stałego gdy do procesu ogrzewania będą wykorzystywane odnawialne źródła energii;

Ewentualnie uciążliwości związane z emisją zanieczyszczeń powietrza mogą wystąpić podczas realizacji zamierzeń inwestycyjnych w związku z dostawą sprzętu i materiałów budowlanych. Zmiany mogą mieć jedynie charakter chwilowy, bezpośredni, natomiast ich zasięg będzie lokalny, w pasie robót. Stopień zanieczyszczenia powietrza nie przekroczy jednak wskaźników określonych w przepisach odrębnych.

- oddziaływanie pozytywne, bezpośrednie, stałe – zachowanie znacznej powierzchni działek jako powierzchni biologicznie czynne oraz zachowanie leśnego charakteru działek wpłynie korzystnie na infiltrację wód do gruntu oraz ograniczenie spływu powierzchniowego. Woda zatrzymana w środowisku przyczyni się do poprawy warunków termicznych i wilgotnościowych. Ma to również duże znaczenie w zapobieganiu negatywnym efektom zmian klimatu tj. podtopienia.
- oddziaływanie pozytywne, bezpośrednie, długoterminowe – zachowanie leśnego charakteru działek budowlanych ma duże znaczenie dla wysokiej jakości powietrza. Obecność drzew gwarantuje filtrację powietrza i przejmowanie zanieczyszczeń t.j.: pyły, tlenki siarki i azotu oraz dwutlenek węgla, co dodatkowo wpływa na poprawę warunków aerosanitarnych obszaru.

### **Wpływ planowanej inwestycji na klimat oraz klimatu na trwałość inwestycji:**

- Analizowane zmiany mają charakter lokalny. Skala zmian i ich usytuowanie oraz wielkość nie wpłynie znacząco na klimat i jego zmiany w większym zasięgu.
- Wpływ zmian klimatu na trwałość przedsięwzięcia jest nieistotny, wynika to zarówno z położenia planowanych terenów budowlanych, ich wielkości oraz prognozowanych zmian klimatu.
- Adaptacja inwestycji do zmian klimatu nie jest wymagana.

### **Wody**

- oddziaływanie negatywne, mało znaczące (przeciętne)- zaopatrzenie będzie odbywało się z gminnej sieci wodociągowej; plan dopuszcza jednak możliwość zaopatrzenia z indywidualnych ujęć wody. Każdorazowo, prace związane z ujęciem i eksploatacją wody prowadzone będą zgodnie obowiązującymi przepisami prawa geologicznego i wodnego. Woda wykorzystana będzie do celów bytowo-gospodarczych, przeciwpożarowych.



- oddziaływanie obojętne – brak oddziaływania na zmiany stosunków wodnych na obszarze. Zachowanie leśnego charakteru działek oraz minimum 70% ich powierzchni jako powierzchni biologicznie czynnej wiąże się z utrzymaniem odpowiedniej zdolności gruntu do infiltracji. Spływ powierzchniowy utrzyma się na minimalnym poziomie w związku z niewielkim utwardzeniem i uszczelnieniem terenu. Realizacja ustaleń planu nie stwarza zatem zagrożenia w odniesieniu do wód gruntowych i obniżenia ich poziomu a w konsekwencji wysuszenia gruntu i zanikania cieków wodnych.
- oddziaływanie negatywne, bezpośrednie, stałe – w wyniku poszerzenia terenów mieszkaniowych wzrośnie ilość generowanych ścieków i odpadów, które mogą zagrażać jakości wód. Plan ogranicza niniejsze oddziaływanie poprzez ustalenia dotyczące regulacji gospodarki wodno-ściekowej, a mianowicie wprowadza: zakaz odprowadzania nieoczyszczonych ścieków do wód powierzchniowych i gruntu, a także konieczność odprowadzania ścieków do kanalizacji sanitarnej.
- oddziaływanie negatywne, bezpośrednie, długoterminowe – zagrożenia skażenie wód podziemnych (w tym wód z zasobów GZWP 403 i 404) stwarza brak kompleksowej kanalizacji na tym obszarze. Plan wprowadza ustalenia z zakresu gospodarki wodno-ściekowej. Wprowadzone obostrzenia i nakaz realizacji sieci kanalizacyjnej w znaczący sposób ograniczą lub wyeliminują niniejsze zagrożenie.

Wprowadzone na obszarze projektu planu obostrzenia spowodują, iż realizacja założeń planu **nie wpłynie na nie osiągnięcie celów środowiskowych** przewidzianych dla Jednolitych Części Wód. Przewidziane w projekcie środki należy uznać za celowe i adekwatne do zagospodarowania terenu.

#### Zasoby naturalne, powierzchnia ziemi:

- oddziaływanie obojętne -w granicach terenu objętego projektem planu nie ma terenów górniczych ani złóż kopalin- dlatego nie przewiduje się funkcji związanych z eksploatacją.

#### Krajobraz

- oddziaływanie obojętne – realizacja ustaleń planu nie wpłynie negatywnie na krajobraz. W przeważającej części teren opracowania stanowią obecnie lasy i zadrzewienia. Przy realizacji zagospodarowania terenu, plan nakazuje zachowanie leśnego charakteru działek, co zapewni utrzymanie naturalnego krajobrazu obszaru, nie generując znaczących przekształceń. W przypadku realizowanej zabudowy wprowadzono ograniczenia w postaci parametrów i wskaźników urbanistycznych. Plan ustala również zakaz realizacji obiektów o wysokości powyżej 10,0 m n.p.t. i budowli o wysokości powyżej 12,0 m n.p.t., dzięki czemu na analizowanym terenie nie powstaną dominanty wysokościowe.

### **Dobra materialne**

- oddziaływanie obojętne- plan nie wprowadza nowych wartości na tereny obecnie użytkowane. Na obszarze nie występują istniejące obiekty zaliczane do dóbr materialnych, na które ustalenia miejscowego planu mogłyby w jakikolwiek sposób wpływać.

### **Zabytki**

- oddziaływanie obojętne -na obszarze objętym projektem planu nie występują obiekty wpisane do rejestru zabytków, ewidencji zabytków i inne, które podlegają ochronie na podstawie przepisów odrębnym.

### **Ludzie**

- oddziaływanie obojętne - nie przewiduje się zwiększenia negatywnego wpływu ustaleń projektu planu na zdrowie i życie ludzi. Na terenach wprowadzono zakaz realizacji przedsięwzięć mogących zawsze znacząco oraz mogących potencjalnie znacząco oddziaływać na środowisko.
- oddziaływanie pozytywne, silne, bezpośrednie, stałe – może wynikać z zaspokojenia potrzeb mieszkaniowych społeczeństwa. Wprowadza się również obowiązek zachowania dopuszczalnych poziomów hałasu dla terenów mieszkaniowych, co zagwarantuje korzystny klimat akustyczny.

## **12. PROPOZYCJA ROZWIĄZAŃ ZAPOBIEGAWCZYCH, OGRANICZAJĄCYCH I KOMPENSACYJNYCH**

Ustalenia planu w sposób kompleksowy odnoszą się do problematyki ochrony środowiska na jego obszarze.

Oddziaływanie negatywne ustaleń projektu dokumentu stwierdzono w przypadku wpływu realizacji na bioróżnorodność, roślinność, zwierzęta, wody oraz powietrze, a w przypadku pozostałych elementów środowiska stwierdzono oddziaływania obojętne lub korzystne.

Jako działania zapobiegawcze, ograniczające i kompensacyjne negatywnych oddziaływań realizacji projektu planu proponuje się:

- wprowadzanie wskaźnika powierzchni biologicznie czynnej,
- prowadzenie prac budowlanych w godzinach dziennych,
- prowadzenie prac z uwzględnieniem minimalizacji zajęcia terenu,
- podczas prowadzenia wykopów zabezpieczyć wierzchnią warstwę ziemi, która powinna być ponownie wykorzystana do urządzenia terenów zielonych,
- zorganizowanie miejsca przechowywania materiałów pędnych i smarów, stanowisk postojowych pojazdów i maszyn roboczych, w sposób uniemożliwiający zanieczyszczenie środowiska,
- tankowanie paliwa, przeglądy, naprawy i konserwacje maszyn prowadzić tylko w miejscach odpowiednio przygotowanych i zabezpieczonych przed przedostawaniem się substancji ropopochodnych do gruntu,

- teren inwestycji, po zakończeniu prac związanych z budową sprzętnąć i przywrócić do stanu funkcjonalności przyrodniczej.
- stosowanie nowoczesnego i sprawnego technicznie sprzętu o niskich parametrach emisji zanieczyszczeń i hałasu,
- zabezpieczenie terenu budowy przed ewentualnym skażeniem środowiska w wyniku potencjalnych wycieków z maszyn, sprzętu budowlanego,
- zakaz realizacji przedsięwzięć mogących potencjalnie znacząco oraz mogących zawsze znacząco oddziaływać na środowisko – za wyjątkiem: dróg, i obiektów infrastruktury technicznej.

Minimalizacja negatywnych oddziaływań związana powinna być przede wszystkim z działaniami na powierzchni ziemi -pozyskiwane masy ziemne w fazie budowy mogą zostać wykorzystane do kształtowania terenów zielonych.

Ocena oddziaływania na środowisko potwierdza że projektowane przedsięwzięcie inwestycyjne w fazie budowy i eksploatacji nie spowoduje negatywnego oddziaływania na najważniejsze komponenty środowiska.

### **13. ROZWIĄZANIA ALTERNATYWNE DO ROZWIĄZAŃ ZAWARTYCH W PLANIE**

Podstawowym wyznacznikiem przy wprowadzaniu nowych elementów zagospodarowania do środowiska, winno być zachowanie właściwych proporcji między terenami zainwestowanymi a otwartymi, jak również zachowanie ciągłości terenów otwartych oraz przyjęcie i zrealizowanie takich rozwiązań funkcjonalnych i przestrzennych, które umożliwiają zachowanie wartości środowiska lub zminimalizowanie niekorzystnych zmian. Analizując całość zagadnień przyrodniczych w opracowywanym projekcie planu można stwierdzić, iż projektowane zamierzenia uwzględniają w znacznym stopniu zasady ochrony środowiska, wykluczając możliwość powstawania negatywnego oddziaływania na środowisko.

Zaproponowane w projekcie planu założenia są optymalne z punktu widzenia prawidłowości rozwiązań planistycznych. Ustalenia planu zawierają rozwiązania korzystne dla środowiska. W poszczególnych komponentach środowiska, uwzględniono słabe punkty oraz metody minimalizacji niekorzystnych skutków realizacji założeń projektowanego dokumentu dla środowiska.

### **14. TRANSGRANICZNE ODDZIAŁYWANIE NA ŚRODOWISKO**

Według Konwencji o ocenach oddziaływania na środowisko w kontekście transgranicznym (Espoo dnia 25 lutego 1991 r. (Dz. U. z 1999 r. Nr 96, poz. 1110) oraz Ustawy Prawo Ochrony Środowiska inwestycje zlokalizowane blisko granic państwa (jak również te realizowane dalej, ale ze względu na rozmiar przedsięwzięcia mogące powodować znaczące emisje lub zmiany w środowisku) powinny podlegać specjalnej analizie.

Analizowany teren nie jest położony w obszarze przygranicznym, a realizacja zainwestowania nie powoduje żadnych konsekwencji dla ewentualnych skutków środowiskowych, których charakter mógłby posiadać znaczenie transgraniczne. Skala przedsięwzięć zaproponowanych do realizacji ma charakter lokalny.

Realizacja ustaleń planu nie spowoduje możliwości wystąpienia transgranicznego oddziaływania na środowisko pochodzącego z terytorium Rzeczypospolitej Polskiej i nie ma potrzeby przeprowadzania postępowania dotyczącego transgranicznego oddziaływania na środowisko.

## 15. METODY MONITORINGU ORAZ CZĘSTOTLIWOŚCI JEJ

### PRZEPROWADZENIA

Proponuje się objąć analizą skutków realizacji ustaleń planu, a później „monitoringiem” określonym w art. 55 ust. 3 pkt. 5 Ustawy z dnia 3 października 2008 r. o udostępnianiu informacji o środowisku i jego ochronie, udziale społeczeństwa w ochronie środowiska oraz o ocenach oddziaływania na środowisko, następujące parametry:

- zachowanie powierzchni biologicznie czynnej,
- zachowanie leśnego charakteru działek - ochrona drzewostanu na terenach zabudowy mieszkaniowej jednorodzinnej,
- ilość ścieków odprowadzanych do sieci kanalizacji sanitarnej,
- ilość odpadów,
- klimat akustyczny.

W zakresie monitoringu poszczególnych elementów środowiska odpowiedzialne są jednostki i instytucje związane z gospodarką wodną, zarządy dróg, starostwa powiatowe, urzędy wojewódzkie, a w zakresie ochrony przyrody Regionalna Dyrekcja Ochrony Środowiska, Wojewódzki Inspektorat Ochrony Środowiska oraz jednostki wspomagające, zatrudniające ekspertów w dziedzinie ochrony środowiska, np. RZGW i inne.

Monitorowanie realizacji planu – stosownie do obowiązującego prawa, należy do obowiązków zarówno Burmistrza jak i Rady. Zakres obowiązków tych organów w tym przedmiocie, tryb postępowania, terminy itp. określa art. 32 ustawy z dnia 27 marca 2003 r. o planowaniu i zagospodarowaniu przestrzennym (Dz. U. z 2016 r., poz. 778 ze zmianami). Stanowi on m.in., że:

- w celu oceny aktualności planu, burmistrz dokonuje analizy zmian w zagospodarowaniu przestrzennym, ocenia postępy w opracowywaniu planów miejscowych,
- Burmistrz przekazuje Radzie wyniki powyższych analiz po uzyskaniu opinii właściwej komisji urbanistyczno-architektonicznej, **co najmniej raz w czasie kadencji rady**. Rada podejmuje uchwałę w sprawie aktualności planów miejscowych, a w przypadku uznania ich za nieaktualne, w całości lub w części, podejmuje działania określone w treści powołanej powyżej ustawy.

## 16. STRESZCZENIE W JĘZYKU NIESPECJALISTYCZNYM

Celem wykonania Prognozy była analiza i ocena ewentualnych skutków środowiskowych związanych z realizacją miejscowego planu zagospodarowania przestrzennego oraz określenie jego wpływu na poszczególne komponenty środowiska, a także stwierdzenie, czy w należyty sposób został uwzględniony w ocenianym dokumencie interes środowiska przyrodniczego oraz zdrowie i życie ludzi.

Przedmiotem ustaleń planu jest poszerzenie terenów zabudowy mieszkaniowej jednorodzinnej przy ul. Głównej w miejscowości Justynów. Przeznaczenie ustalone w planie miejscowym będzie zgodne z przeznaczeniem terenu wskazanym w studium uwarunkowań i kierunków zagospodarowania przestrzennego gminy. Duży udział w powierzchni obszaru mpzp mają grunty leśne, zatem realizacja planu wymaga uzyskania zgody na przeznaczenie gruntów leśnych na cele nieleśne. Powierzchnia leśna do zmiany przeznaczenia stanowi zaledwie 0,01 % powierzchni gruntów leśnych w gminie. Lasy te nie stanowią lasów ochronnych oraz nie są objęte szczególnymi formami ochrony (takimi jak obszar Natura 2000).

W Prognozie opisano charakterystykę przyrodniczą. Przedstawiono stan środowiska: zasoby przyrody, wody powierzchniowe i podziemne, gleby, stan powietrza atmosferycznego.

Po porównaniu zapisów zawartych w miejscowym planie z zapisami dokumentów wyższego rzędu stwierdzono ich zgodność.

W Prognozie omówiono potencjalne zmiany stanu środowiska oraz skutki gospodarcze i społeczne w przypadku braku realizacji zapisów zawartych w projekcie planu. Brak planu nie wpłynąłby na pogorszenie jakości środowiska. W przypadku braku jego realizacji mogłoby dojść do nieprzestrzegania zasad ochrony środowiska przy ewentualnym niekontrolowanym zagospodarowywaniu terenów.

W dalszym etapie dokonano analizy przewidywanych oddziaływań na środowisko związanych z realizacją inwestycji przedstawionej w planie. Zdiagnozowano negatywne oddziaływanie w odniesieniu do bioróżnorodności, roślin, zwierząt, wód oraz powietrza. Oddziaływanie to jednak w większości przypadków określono jako mało znaczące i przeciętne. Na pozostałe elementy środowiska przyrodniczego wykazano oddziaływanie pozytywne lub obojętne. Nie przewiduje się aby realizacja ustaleń projektu planu spowodowała negatywne oddziaływania na znajdujące się w pobliżu obszary o najwyższych walorach przyrodniczych i krajobrazowych (Obszar Natura 2000 Buczyna Gałkowska, Rezerwat przyrody „Gałków” , OChK „Dolina Miazgi pod Andrespołem”).

W celu zmniejszenia i ograniczenia oddziaływań na środowisko przyrodnicze w projekcie planu zaproponowano następujące rozwiązania: prowadzenie uporządkowanej gospodarki odpadowej i ściekowej, stosowanie ekologicznych nośników energii, zapewniających wysoki stopień czystości spalin, zakaz lokalizacji przedsięwzięć mogących w jakikolwiek sposób zagrażać środowisku i zdrowiu ludzkiemu, ograniczenia w udziale powierzchni zabudowanej i utwardzonej na działkach itp.

Ponieważ ustalenia projektu planu w wystarczającym stopniu uwzględniają ochronę środowiska, w prognozie nie przedstawiono rozwiązań alternatywnych do rozwiązań zawartych w planie.

Końcowy etap prognozy oddziaływania na środowisko stanowi określenie zakresu monitoringu środowiska w odniesieniu do skutków realizacji planu. Zaproponowane parametry do objęcia monitoringiem to zachowanie powierzchni biologicznie czynnej, zachowanie leśnego charakteru działek, ilość ścieków odprowadzanych do sieci kanalizacji sanitarnej, ilość odpadów oraz klimat akustyczny.

Można stwierdzić, że zakres przewidywanych przekształceń środowiska spowodowanych realizacją ustaleń projektu planu mieścić się będzie w dopuszczalnych granicach. Ustalenia projektu planu uwzględniają zasady ochrony i kształtowania środowiska, jak również rozwój społeczno – gospodarczy.

## **17. INFORMACJA O RODZAJACH DOKUMENTÓW UWZGLĘDNIONYCH PRZY SPORZĄDZANIU PROGNOZY**

Prognozę sporządzono w oparciu o:

1. Rozporządzenie Ministra Środowiska z dnia 9 października 2014 r. w sprawie ochrony gatunkowej roślin,
2. Rozporządzenie Ministra Środowiska z dnia 16 grudnia 2016 r. w sprawie ochrony gatunkowej zwierząt,
3. Rozporządzenie Ministra Środowiska z dnia 9 października 2014 r. w sprawie ochrony gatunkowej grzybów,
4. Dyrektywę Rady 79/409/EWG z dnia 2 kwietnia 1979 w sprawie ochrony dzikiego ptactwa,
5. Rozporządzenie Ministra Środowiska z dnia 12 stycznia 2011 r. w sprawie obszarów specjalnej ochrony ptaków,
6. Dyrektywa 2000/60/WE Parlamentu Europejskiego i Rady z dnia 23 października 2000 r. ustanawiająca ramy wspólnotowe działania w dziedzinie polityki wodnej (Dz. U. UE seria L z 2000 r. Nr 327 z późn. zm.),
7. Dyrektywa 2007/60/WE Parlamentu Europejskiego i Rady z 2007 r. w sprawie oceny ryzyka powodziowego i zarządzania nim (Dz. U. UE seria L z 2007 r., Nr 288 s.27 ze zm.),
8. Koncepcja Przestrzennego Zagospodarowania Kraju 2030,
9. Strategia Zrównoważonego Rozwoju dla Polski do 2025 roku,
10. Program Operacyjny Infrastruktura i Środowisko 2014-2020,
11. Rozporządzenie Ministra Środowiska z dnia 1 października 2012 r. zmieniające rozporządzenie w sprawie dopuszczalnych poziomów hałasu w środowisku,
12. Uchwalony przez Sejmik Województwa Łódzkiego „Plan zagospodarowania przestrzennego województwa łódzkiego. Aktualizacja” z 2010 roku.(Uchwała nr LX/1648/10 z dnia 21 września 2010 r.),
13. Strategia rozwoju województwa łódzkiego 2020, Uchwała Nr XXXIII/644/13 Sejmiku Województwa Łódzkiego z dnia 26 lutego 2013 r.,
14. Regionalny Program Operacyjny Województwa Łódzkiego na lata 2014– 2020,

15. „Program małej retencji dla województwa łódzkiego (aktualizacja z 2006r.) Wojewódzki Zarząd Melioracji i Urządzeń Wodnych w Łodzi,
16. Aneks „Wojewódzkiego Programu Małej Retencji dla Woj. Łódzkiego”, WZM i UW w Łodzi, i BPPWŁ w Łodzi, Łódź, marzec 2010,
17. Monitoring stanu chemicznego oraz ocena stanu jednolitych części wód podziemnych w dorzeczach w latach 2015–2018,
18. Rozporządzenie Ministra Środowiska z dnia 24 sierpnia 2012 r. w sprawie poziomów niektórych substancji w powietrzu,
19. Studium uwarunkowań i kierunków zagospodarowania przestrzennego gminy Andrespol, Uchwała Nr XVI/152/15 Rady Gminy Andrespol z dnia 16 listopada 2015 r.,
20. Miejscowy plan zagospodarowania przestrzennego Gminy Andrespol (Uchwała Nr XXXII/340/05 Rady Gminy Andrespol z dnia 12 kwietnia 2005 r.),
21. Projekt miejscowego planu zagospodarowania przestrzennego dla terenu położonego w rejonie ul. Głównej 69-71 w miejscowości Justynów,
22. Opracowanie ekofizjograficzne do miejscowego planu zagospodarowania przestrzennego dla terenu położonego w rejonie ul. Głównej 69-71 w miejscowości Justynów,
23. Program Rozwoju Lokalnego Gminy Andrespol,
24. Plan Rozwoju miejscowości Justynów,
25. Gminny program ochrony środowiska dla gminy Andrespol,
26. Gminny Program Gospodarki Odpadami.

### OŚWIADCZENIE AUTORA PROGNOZY

Zgodnie z art. 74a ust. 2 Ustawy z dnia 3 października 2008 r. o udostępnianiu informacji o środowisku i jego ochronie, udziale społeczeństwa w ochronie środowiska oraz ocenach oddziaływania na środowisko (Dz. U. z 2017 r. poz. 1405, 1566) oświadczam, że będąc autorem Prognozy do projektu miejscowego planu zagospodarowania przestrzennego dla terenu położonego w rejonie ul. Głównej 69-71 w miejscowości Justynów, posiadam wiedzę w tym zakresie, wg art. 74a ust. 2 pkt 2.

Jestem świadoma odpowiedzialności karnej za złożenie fałszywego oświadczenia.

Łódź, 22 czerwca 2018 r.

Justyna Borkowska

