

**PROGNOZA ODDZIAŁYWANIA NA ŚRODOWISKO**  
**DO MIEJSCOWEGO PLANU ZAGOSPODAROWANIA PRZESTRZENNEGO**  
**DLA TERENU POŁOŻONEGO W REJONIE ULICY MAZOWIECKIEJ**  
**W MIEJSCOWOŚCI NOWY BEDOŃ**

---

**etap: wyłożenie do publicznego wglądu**

**Temat:** Miejscowy plan zagospodarowania przestrzennego dla terenu położonego w rejonie ulicy Mazowieckiej w miejscowości Nowy Bedoń

**Umowa:** Nr RGP.272.6722.3.129.2017 z dnia 31 października 2017 r.

**Zleceniodawca:** Gmina Andrespol

**Wykonawca:** Przedsiębiorstwo Zagospodarowania Miast i Osiedli „TEREN” sp. z o. o. Łódź ul. Żwirki 1c lok. 3

**Autor prognozy:** inż. Justyna Borkowska



- sierpień 2018 r./lipiec 2019 r. -

## SPIS TREŚCI

1. WSTĘP.....	3
2. PODSTAWA PRAWNA.....	3
2.1. Warunki, jakim powinna odpowiadać prognoza oddziaływania na środowisko dotycząca projektów miejscowych planów zagospodarowania przestrzennego.....	3
2.2. Główne cele dokumentu i zakres opracowania.....	5
2.3. Informacja o metodach zastosowanych przy sporządzaniu prognozy.....	5
3. POWIĄZANIA PROJEKTOWANEGO DOKUMENTU Z INNYMI DOKUMENTAMI.....	7
4. CHARAKTERYSTYKA I FUNKCJONOWANIE ŚRODOWISKA PRZYRODNICZEGO TERENU OBJĘTEGO PROGNOZĄ.....	9
4.1. Położenie administracyjne i fizyczno - geograficzne.....	9
4.2. Budowa geologiczna.....	11
4.3. Rzeźba powierzchni.....	12
4.4. Warunki klimatyczne.....	13
4.5. Wody powierzchniowe.....	14
4.6. Wody podziemne.....	15
4.7. Gleby.....	17
4.8. Szata roślinna i świat zwierzęcy.....	18
4.9. Dziedzictwo i zasoby kulturowe.....	19
5. POTENCJALNE ZMIANY STANU ŚRODOWISKA W PRZYPADKU BRAKU REALIZACJI ZAŁOŻEŃ PLANU.....	20
6. STAN ŚRODOWISKA PRZYRODNICZEGO.....	20
6.1. Zanieczyszczenie wód powierzchniowych i podziemnych.....	20
6.2. Stan zanieczyszczenia powietrza.....	21
6.3. Zagrożenie hałasem i promieniowaniem elektroenergetycznym.....	25
6.4. Zagrożenie środowiska przez odpady.....	29
7. OCHRONA ŚRODOWISKA ISTOTNA Z PUNKTU WIDZENIA REALIZACJI USTALEŃ PLANU, DOTYCZĄCA OBSZARÓW PODLEGAJĄCA OCHRONIE NA PODSTAWIE USTAWY Z DNIA 16 KWIEŃNIA 2004 R. O OCHRONIE PRZYRODY.....	30
8. CELE OCHRONY ŚRODOWISKA USTANOWIONE NA SZCZEBLU KRAJOWYM I WOJEWÓDZKIM.....	33
9. OCENA SKUTKÓW DLA ŚRODOWISKA WYNIKAJĄCYCH Z PRZYSZŁEGO PRZEZNACZENIA TERENÓW W PROJEKCIE MIEJSCOWEGO PLANU ZAGOSPODAROWANIA PRZESTRZENNEGO GMINY.....	37
9.1. W zakresie emisji zanieczyszczeń do powietrza atmosferycznego.....	37
9.2. W zakresie emisji zanieczyszczeń do wód lub do ziemi.....	37
9.3. W zakresie zagrożenia odpadami i zanieczyszczenia gleby lub ziemi.....	38
9.4. W zakresie wykorzystywania zasobów środowiska i niekorzystnego przekształcania terenu.....	39
9.5. W zakresie emitowania hałasu i pól elektromagnetycznych.....	40
9.6. W zakresie występowania poważnych awarii.....	40
10. OCENA SKUTKÓW REALIZACJI USTALEŃ PROJEKTU MIEJSCOWEGO PLANU ZAGOSPODAROWANIA NA CAŁOŚĆ ELEMENTÓW ŚRODOWISKA W ICH WZAJEMNYM POWIĄZANIU.....	41
10.1. W zakresie oceny stanu i funkcjonowania środowiska wynikającego z uwarunkowań określonych w opracowaniu ekofizjograficznym oraz tendencji do zmian przy braku realizacji ustaleń projektu planu.....	41
10.2. W zakresie oceny zagrożeń dla środowiska z uwzględnieniem wpływu na zdrowie ludzi, które mogą powstawać na terenie objętym projektem planu lub innych terenach.....	42
11. PRZEWIDYWANE ZNACZĄCE ODDZIAŁYWANIE.....	43
12. PROPOZYCJA ROZWIĄZAŃ ZAPOBIEGAWCZYCH, OGRANICZAJĄCYCH I KOMPENSACYJNYCH.....	49
13. ROZWIĄZANIA ALTERNATYWNE DO ROZWIĄZAŃ ZAWARTYCH W PLANIE.....	50
14. TRANSGRANICZNE ODDZIAŁYWANIE NA ŚRODOWISKO.....	50
15. METODY MONITORINGU ORAZ CZĘSTOTLIWOŚCI JEJ PRZEPROWADZENIA.....	51
16. STRESZCZENIE W JĘZYKU NIESPECJALISTYCZNYM.....	52
17. INFORMACJA O RODZAJACH DOKUMENTÓW UWZGLĘDNIONYCH PRZY SPORZĄDZANIU PROGNOZY.....	53

## 1. WSTĘP

Podstawą opracowania jest umowa z dnia 31 października 2017 r. zawarta między Gminą Andrespol a PRACOWNIĄ TEREN EWA KRAKOWSKA na wykonanie miejscowego planu zagospodarowania przestrzennego dla terenu położonego w rejonie ulicy Mazowieckiej w miejscowości Nowy Bedoń wraz z prognozą oddziaływania na środowisko tego planu.

## 2. PODSTAWA PRAWNA

Podstawą sporządzenia prognozy oddziaływania na środowisko jest Ustawa z dnia 3 października 2008 r. o udostępnianiu informacji o środowisku i jego ochronie, udziale społeczeństwa w ochronie środowiska oraz ocenach oddziaływania na środowisko (Dz. U. z 2018 r. poz. 2081), a także ustawa z dnia 27 marca 2003r. o planowaniu i zagospodarowaniu przestrzennym (t.j. Dz. U. z 2018 r. poz. 1945 ze zmianami).

Prognozę oddziaływania na środowisko stworzono w powiązaniu z następującymi dokumentami, w oparciu o zawarte w nich ustalenia:

- Opracowanie ekofizjograficzne do zmiany Studium uwarunkowań i kierunków zagospodarowania przestrzennego gminy Andrespol,
- Opracowanie ekofizjograficzne do miejscowego planu zagospodarowania przestrzennego dla terenu położonego w rejonie ulicy Mazowieckiej w miejscowości Nowy Bedoń,
- Projekt miejscowego planu zagospodarowania przestrzennego dla terenu położonego w rejonie ulicy Mazowieckiej w miejscowości Nowy Bedoń,
- Rozporządzenie Ministra Środowiska z dnia 13 kwietnia 2010 r. w sprawie siedlisk przyrodniczych oraz gatunków będących przedmiotem zainteresowania Wspólnoty, a także kryteriów wyboru obszarów kwalifikujących się do uznania lub wyznaczenia jako obszary Natura 2000,
- Rozporządzenie Ministra Środowiska z dnia 9 października 2014 r. w sprawie ochrony gatunkowej roślin,
- Rozporządzenie Ministra Środowiska z dnia 16 grudnia 2016 r. w sprawie ochrony gatunkowej zwierząt,
- Rozporządzenie Ministra Środowiska z dnia 9 października 2014 r. w sprawie gatunków dziko występujących grzybów objętych ochroną,
- Studium uwarunkowań i kierunków zagospodarowania przestrzennego gminy Andrespol.

### 2.1. Warunki, jakim powinna odpowiadać prognoza oddziaływania na środowisko dotycząca projektów miejscowych planów zagospodarowania przestrzennego

Zgodnie z ustawą z dnia 3 października 2008 r. o udostępnianiu informacji o środowisku i jego ochronie, udziale społeczeństwa w ochronie środowiska oraz ocenach oddziaływania na środowisko (t.j. Dz. U. z 2018 r. poz. 2081), prognoza sporządzana dla potrzeb postępowania w sprawie oddziaływania na środowisko

projektów miejscowych planów zagospodarowania przestrzennego powinna określać i oceniać między innymi skutki wpływu realizacji ustaleń projektu miejscowego planu zagospodarowania przestrzennego na elementy środowiska przyrodniczego oraz dobra materialne, a także skutki, które mogą wynikać z projektowanego przeznaczenia terenów.

Ustala się, iż prognoza powinna obejmować obszar objęty projektem miejscowego planu zagospodarowania przestrzennego wraz z obszarami pozostającymi w zasięgu oddziaływania wynikającego z realizacji ustaleń miejscowego planu. Zatem obszar objęty prognozą nie może być mniejszy od obszaru objętego miejscowym planem zagospodarowania przestrzennego, co jest konieczne zważywszy na wzajemne powiązania poszczególnych elementów środowiska.

Zakres i stopień szczegółowości informacji wymaganych w prognozie – został określony przez Państwowego Powiatowego Inspektora Sanitarnego w Łodzi pismem PPIS-Ł-ZNS-441/26/2017 z dnia 10.08.2017 r. oraz przez Regionalnego Dyrektora Ochrony Środowiska w Łodzi pismem WOOŚ.411.148.2017.MGw.2 z dnia 24.08.2017 r.

**Poniżej przedstawiono zakres sporządzonej prognozy w oparciu o art. 51 ust. 2 ustawy ze wskazaniem treści zawartych w niniejszym dokumencie:**

OZNACZENIE ARTYKUŁU USTAWY	ZAKRES PROGNOZY	WSKAZANIE TREŚCI ZAWARTCH W OPRACOWANYM DOKUMENCIE (ROZDZIAŁ)
art.51. ust 2 pkt 1 lit a	informacje o zawartości, głównych celach projektowanego dokumentu oraz jego powiązaniach z innymi dokumentami	2,3
art.51. ust 2 pkt 1 lit b	informacje o metodach zastosowanych przy sporządzaniu prognozy,	2
art.51. ust 2 pkt 1 lit c	propozycje dotyczące przewidywanych metod analizy skutków realizacji postanowień projektowanego dokumentu oraz częstotliwości jej przeprowadzania	15
art.51. ust 2 pkt 1 lit d	informacje o możliwym transgranicznym oddziaływaniu na środowisko	14
art.51. ust 2 pkt 1 lit e	streszczenie sporządzone w języku niespecjalistycznym	16
art.51. ust 2 pkt 2 lit a	określenie, analiza i ocena istniejącego stanu środowiska oraz potencjalnych zmian tego stanu w przypadku braku realizacji projektowanego dokumentu	5,6
art.51. ust 2 pkt 2 lit b	określenie, analiza i ocena stanu środowiska na obszarach objętych przewidywanym znaczącym oddziaływaniem	
art.51. ust 2 pkt 2 lit c	istniejące problemy ochrony środowiska istotne z punktu widzenia realizacji projektowanego dokumentu, w szczególności dotyczące obszarów podlegających ochronie na podstawie ustawy z dnia 16 kwietnia 2004 r. o ochronie przyrody	7
art.51. ust 2 pkt 2 lit d	cele ochrony środowiska ustanowione na szczeblu międzynarodowym, wspólnotowym i krajowym, istotne z punktu widzenia projektowanego dokumentu, oraz sposoby, w jakich te cele i inne problemy środowiska	8

	zostały uwzględnione podczas opracowywania dokumentu	
art.51. ust 2 pkt 3 lit a	przedstawienie rozwiązań mających na celu zapobieganie, ograniczanie lub kompensację przyrodniczą negatywnych oddziaływań na środowisko, mogących być rezultatem realizacji projektowanego dokumentu, w szczególności na cele i przedmiot ochrony obszaru Natura 2000 oraz integralność tego obszaru	12
art.51. ust 2 pkt 3 lit b	przedstawienie rozwiązań alternatywnych do rozwiązań zawartych w projektowanym dokumencie wraz z uzasadnieniem ich wyboru oraz opis metod dokonania oceny prowadzącej do tego wyboru albo wyjaśnienie braku rozwiązań alternatywnych, w tym wskazania napotkanych trudności wynikających z niedostatków techniki lub luk we współczesnej wiedzy	13
art.51. ust 2 pkt 3 lit a	przedstawienie rozwiązań mających na celu zapobieganie, ograniczanie lub kompensację przyrodniczą negatywnych oddziaływań na środowisko, mogących być rezultatem realizacji projektowanego dokumentu, w szczególności na cele i przedmiot ochrony obszaru Natura 2000 oraz integralność tego obszaru	12

## 2.2. Główne cele dokumentu i zakres opracowania

Celem opracowania jest określenie rodzaju, stopnia oraz zasięgu przestrzennego zmian środowiska, wywołanych przez zagospodarowanie terenu ustalone przez nowe zapisy planu miejscowego.

Prognoza ma za zadanie:

- określić pojawiające się zagrożenia wynikające z dopuszczenia przez plan nowych sposobów użytkowania terenów,
- sprawdzić, czy zostały uwzględnione uwarunkowania środowiskowe,
- ocenić skutki wynikające z realizacji projektowanych zamierzeń,
- sprawdzić, czy przyjęte sposoby zapobiegania i ograniczania negatywnego oddziaływania przyczyniają się do jego zmniejszenia,
- sprawdzić w jakim stopniu proponowany sposób zagospodarowania może naruszać zasady prawidłowej gospodarki zasobami.

## 2.3. Informacja o metodach zastosowanych przy sporządzaniu prognozy

Prognoza oddziaływania na środowisko przyrodnicze do projektu miejscowego planu zagospodarowania przestrzennego została opracowana metodą porównawczą, zgodnie z wytycznymi Instytutu Ochrony Środowiska.

Metoda opracowania polega na:

- określeniu stanu środowiska na terenie objętym planem i terenach otaczających,
- ocenie projektowanych zmian w aspekcie wpływu ustaleń na stan środowiska,
- ocenie zgodności projektowanych rozwiązań z zasadami zrównoważonego rozwoju i aktualnymi aktami prawnymi oraz dokumentami wyższego rzędu takimi jak:
- Strategia Rozwoju Województwa łódzkiego 2020, Uchwała Nr XXX/644/13 Sejmiku Województwa łódzkiego z dnia 26 lutego 2013r.

- Plan Zagospodarowania Przestrzennego Województwa Łódzkiego – Aktualizacja”, Uchwała Nr LX/1648/10 Sejmiku Województwa Łódzkiego z dnia 21 września 2010 r.
- Studium uwarunkowań i kierunków zagospodarowania przestrzennego gminy Andrespol.
- Rozporządzenie Ministra Środowiska z dnia 9 października 2014 r. w sprawie ochrony gatunkowej roślin,
- Rozporządzenie Ministra Środowiska z dnia 16 grudnia 2016 r. w sprawie ochrony gatunkowej zwierząt,
- Rozporządzenie Ministra Środowiska z dnia 9 października 2014 r. w sprawie ochrony gatunkowej grzybów,
- Rozporządzenie Ministra Środowiska z dnia 13 kwietnia 2010 r. w sprawie siedlisk przyrodniczych oraz gatunków będących przedmiotem zainteresowania Wspólnoty, a także kryteriów wyboru obszarów kwalifikujących się do uznania lub wyznaczenia jako obszary Natura 2000,
- Dyrektywę Rady 79/409/EWG z dnia 2 kwietnia 1979 w sprawie ochrony dzikiego ptactwa,
- Rozporządzenie Ministra Środowiska z dnia 12 stycznia 2011 r. w sprawie obszarów specjalnej ochrony ptaków,
- Plan Gospodarowania Wodami na obszarze Dorzecza Wisły,
- Dyrektywa 2000/60/WE Parlamentu Europejskiego i Rady z dnia 23 października 2000 r. ustanawiająca ramy wspólnotowe działania w dziedzinie polityki wodnej (Dz. U. UE seria L z 2000 r. Nr 327 z późn. zm.),
- Dyrektywa 2007/60/WE Parlamentu Europejskiego i Rady z 2007 r. w sprawie oceny ryzyka powodziowego i zarządzania nim (Dz. U. UE seria L z 2007 r., Nr 288 s 27 ze zm.),
- Stan środowiska określono na podstawie materiałów instytucji zajmujących się ochroną środowiska, specjalistycznych opracowań naukowych, informacji zawartych w materiałach archiwalnych, powszechnie dostępnej literaturze specjalistycznej i informacjach dostępnych w Internecie oraz szczegółowych danych zebranych podczas dokonywanej inwentaryzacji terenu.
- Informacje zawarte w prognozie opracowano stosownie do stanu współczesnej wiedzy i metod oceny oraz dostosowano je do zawartości i stopnia szczegółowości.

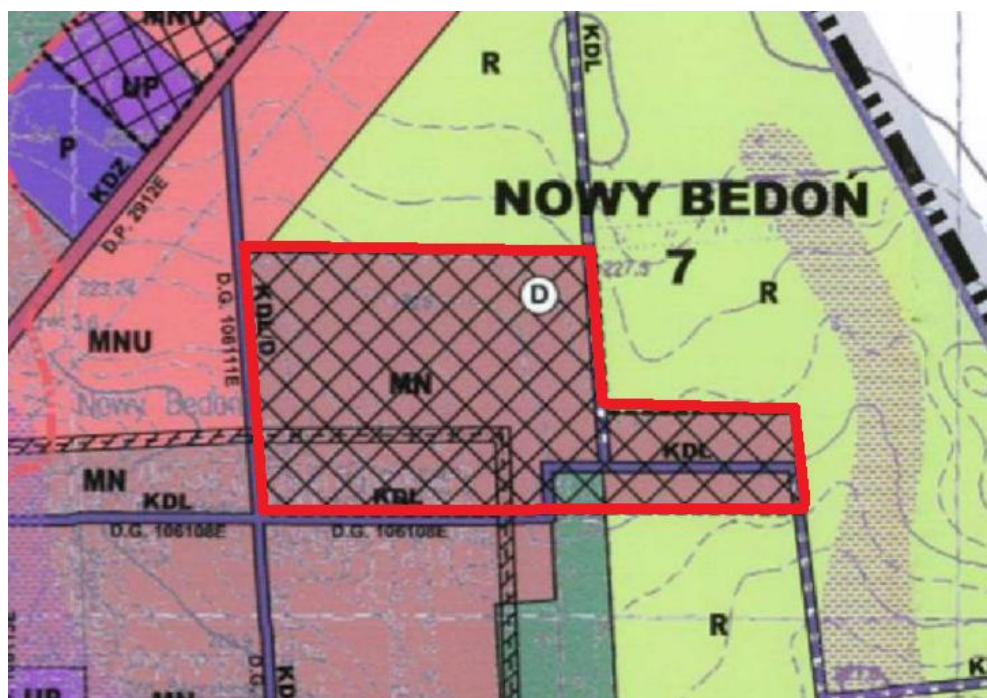
Stan środowiska określono na podstawie materiałów archiwalnych, książkowych, informacji w Internecie. Zestawienie innych wykorzystanych publikacji podano na zakończenie opracowania.

### 3. POWIĄZANIA PROJEKTOWANEGO DOKUMENTU Z INNYMI DOKUMENTAMI

Prognoza uwzględni informacje zawarte w:

- 1) Studium uwarunkowań i kierunków zagospodarowania przestrzennego gminy Andrespol (Uchwała Nr XVI/152/15 Rady Gminy Andrespol z dnia 16 listopada 2015 r.)

Analizie poddano zapisy planistyczne zawarte w zmianie Studium uwarunkowań i kierunków zagospodarowania przestrzennego gminy Andrespol. Wymieniony dokument wskazuje kierunki rozwoju gospodarczo przestrzennego, identyfikując jednocześnie czynniki hamujące ten rozwój.



Wyrys ze Studium Uwarunkowań i kierunków zagospodarowania przestrzennego gminy Andrespol wraz z oznaczeniem granicy projektu planu miejscowego

Zgodnie z zapisami studium tereny oznaczone symbolem MN to „Tereny o przeważającej funkcji zabudowy mieszkaniowej jednorodzinnej”.

Funkcje dopuszczalne – w terenach MN mogą być realizowane - na wydzielonych działkach - usługi o charakterze publicznym (realizowanej z budżetu gminy) lub komercyjnym, ściśle związane z obsługą mieszkańców, takie jak: szkoły, przedszkola, żłobki, usługi opieki zdrowotnej -przychodnie, gabinety lekarskie, analityczne, rehabilitacyjne itp., handlu, zamieszkania zbiorowego, w tym hotele i motele, gastronomii - nie dotyczy lokali przeznaczonych do organizowania dużych imprez, takich jak wesela i przyjęcia okolicznościowe oraz nowa zabudowa wielorodzinna -tzw. małe domy mieszkalne. Wyznaczenie w terenach MN działek przeznaczonych pod ww. usługi i zabudowę wielorodzinną tylko na podstawie planu miejscowego. W terenach MN położonych w północnej części wsi Janówka, dopuszcza się zachowanie istniejącej zabudowy zagrodowej z możliwością rozbudowy istniejących siedlisk zagrodowych.



*Funkcje towarzyszące –tereny zieleni urządzonej i leśnej, tereny infrastruktury technicznej, tereny komunikacji, małe zbiorniki wodne i inne wynikające z zachowania stanu istniejącego, w tym nieuciążliwe zakłady produkcyjne.*

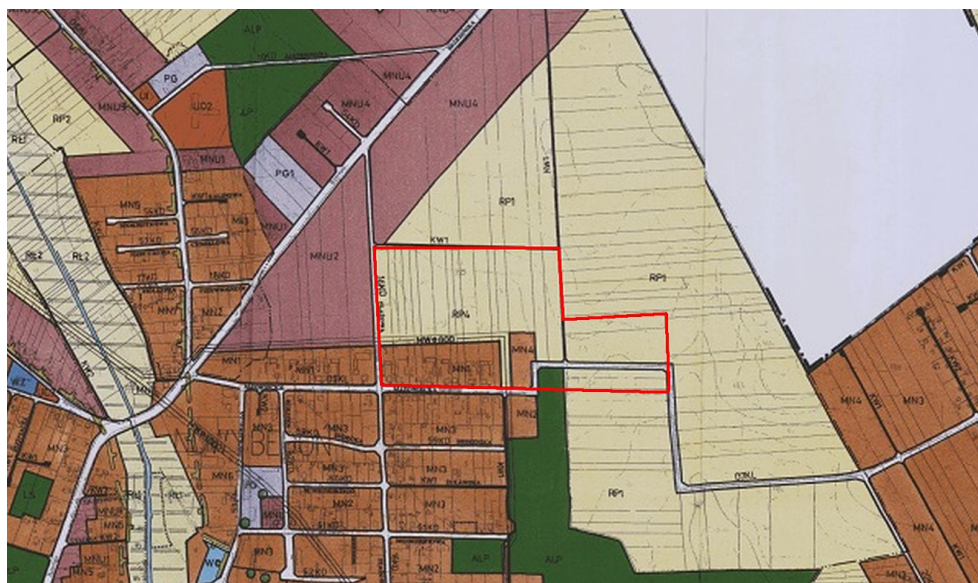
Zapisy studium wskazują również na przeznaczenie niewielkiej części terenu jako ZL – tereny leśne.

*Według Studium w obszarze obowiązuje prowadzenie gospodarki leśnej. Dopuszczalna realizacja zabudowy wyłącznie związanej z gospodarką leśną. Granice rolno – leśne winny być określone w miejscowych planach zagospodarowania przestrzennego.*

*Wszystkie działania podejmowane na terenach lasów powinny uwzględniać szczególną rolę lasów dla gospodarki, krajobrazu i systemu przyrodniczego gminy, sprzyjać tworzeniu zwartych kompleksów leśnych oraz utrzymaniu ciągłości i trwałości ekosystemów leśnych. Należy także dążyć do zachowania różnorodności gatunkowej lasów i wzbogacanie monokultur leśnych o inne, rodzime. W terenach istnieje i będzie realizowana sieć i obiekty infrastruktury technicznej oraz drogi dojazdowe (zwłaszcza istniejące, nie pokazane w Studium) na warunkach określonych w przepisach odrębnych.*

Wprowadzane przez plan przeznaczenie terenu jest zgodne z wyznaczoną w Studium funkcją terenu.

2) Miejscowy plan zagospodarowania przestrzennego Gminy Andrespol (Uchwała Nr XXXII/340/05 Rady Gminy Andrespol z dnia 12 kwietnia 2005 r.)



Obszar opracowania na tle miejscowego planu zagospodarowania przestrzennego Gminy Andrespol  
Źródło: Opracowanie własne

Obszar objęty planem obejmuje tereny które w planie z 2005 r. były oznaczone jako MN-o podstawowym przeznaczeniu dla zabudowy mieszkaniowej jednorodzinnej, tereny RP o podstawowym przeznaczeniu dla upraw polowych oraz niewielki fragment terenu o symbolu ALP, czyli teren lasów skarbu państwa w administracji lasów państwowych.

Plan przewiduje poszerzenie terenów mieszkaniowych w kierunku północnym w zakresie zgodnym z obowiązującym Studium oraz ustalenie lokalizacji infrastruktury technicznej, a przede wszystkim lokalizacji nowych dróg na terenach przeznaczonych pod zabudowę mieszkaniową jednorodzinną. Konieczne jest zaprojektowanie drogi dojazdowej równoległej do ul. Mazowieckiej na północ od magistrali wodociągowej, ponieważ tereny znajdujące się na tym terenie nie posiadają bezpośrednio połączenia z drogami już istniejącymi. Zlokalizowanie nowej drogi umożliwi powiększenie terenów przeznaczonych pod zabudowę. We wschodniej części terenu wytyczony zostanie również przebieg drogi lokalnej. Teren leśny oraz fragment terenu rolniczego pozostaną w dotychczasowym przeznaczeniu.

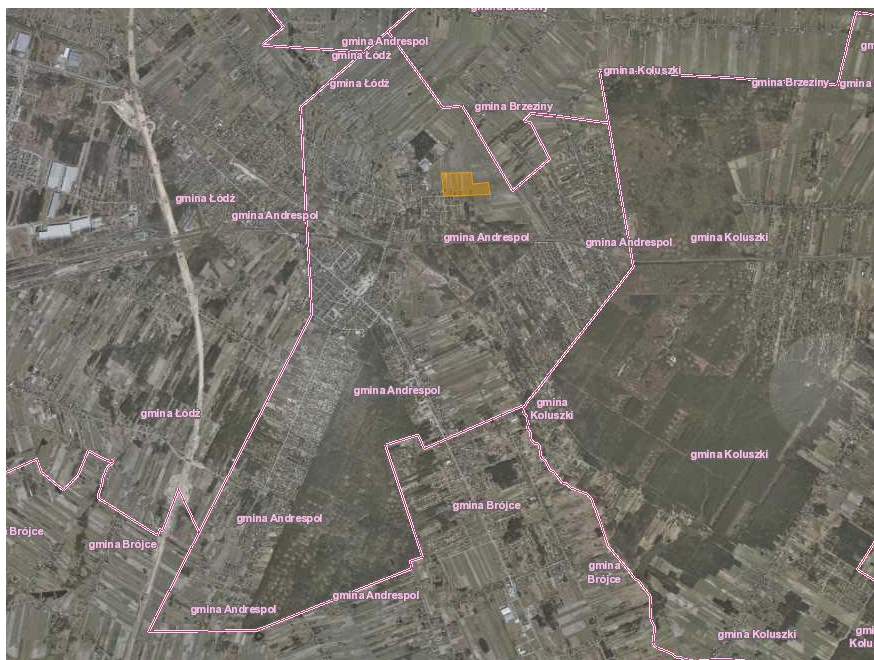
#### 4. CHARAKTERYSTYKA I FUNKCJONOWANIE ŚRODOWISKA PRZYRODNICZEGO TERENU OBJĘTEGO PROGNOZĄ

Mając na uwadze, iż jednym z dokumentów, na podstawie których sporządzono miejscowy plan zagospodarowania przestrzennego jak i niniejszą prognozę jest opracowanie ekofizjograficzne (dla potrzeb projektu miejscowego planu zagospodarowania), w którym dokonano szczegółowej analizy charakterystyki i funkcjonowania środowiska na terenie objętym planem - w rozdziale ujęta została jedynie synteza tych zagadnień.

##### 4.1. Położenie administracyjne i fizyczno - geograficzne

Gmina Andrespol położona jest w centralnej części województwa łódzkiego, w powiecie łódzkim wschodnim. Przez Centrum gminy przebiega droga wojewódzka nr 713 relacji: Łódź - Kurowice - Tomaszów Mazowiecki - Opoczno. Przez gminę Andrespol przebiegają również linia kolejowa Łódź Fabryczna - Koluszki - Warszawa, która na lokalnym odcinku Łódź - Koluszki posiada istotne znaczenie w przewozach pasażerskich oraz druga linia kolejowa - z kierunku Łodzi Kaliskiej i Olechowa, włączona w układ torowy na wysokości stacji Bedoń, posiadająca znaczenie dla przewozów towarowych.

Współrzędne geograficzne gminy wynoszą: od 51°67" do 51°70" szerokości geograficznej północnej oraz od 19°35" do 19°38" długości geograficznej wschodniej. Zatem rozciągłość równoleżnikowa obszaru gminy osiąga ok. 8 km, a południkowa ok. 6,5 km.



Położenie obszaru objętego mpzp na tle gminy

Źródło: <http://geoserwis.gdos.gov.pl/mapy/>

Obszar objęty projektem planu, znajduje się w północnej części gminy Andrespol w miejscowości Nowy Bedoń, w sąsiedztwie ulicy Mazowieckiej i Plażowej.



Położenie obszaru objętego mpzp

Źródło: <http://geoserwis.gdos.gov.pl/mapy/>

Wg regionalizacji fizyczno - geograficznej Polski J. Kondrackiego, obszar gminy (a zatem obszaru objętego projektem planu) położony jest w obrębie: prowincji Niż Środkowoeuropejski (nr 31), podprowincji Niziny Środkowopolskiej (nr 318),

makroregionu Wzniesienia Południowo-mazowieckie (nr 318.8), mezoregionu Wzniesienia Łódzkie (nr 318.82).

Mezoregion Wzniesienia Łódzkie osiąga wysokości ponad 250 m n.p.m. i wznosi się około 100 m nad sąsiednimi równinnymi mezoregionami (Równiną Łaską i Łowicko - Błońską). Zbudowany jest z luźnych utworów czwartorzędowych, a jego powierzchnia terenu została znacznie przemodelowana w klimacie peryglacjalnym. Na tle krain wyznaczonych przez Dylikową (1973) gmina Andrespol leży na Wyżynie Łódzkiej - część Krainy Wielkich Dolin, na przedpolu krawędzi Garbu Łódzkiego. Powierzchnię garbu urozmaica ciąg wzgórz wyznaczających położenie czoła lądolodu stadiau Warty.

#### 4.2. Budowa geologiczna

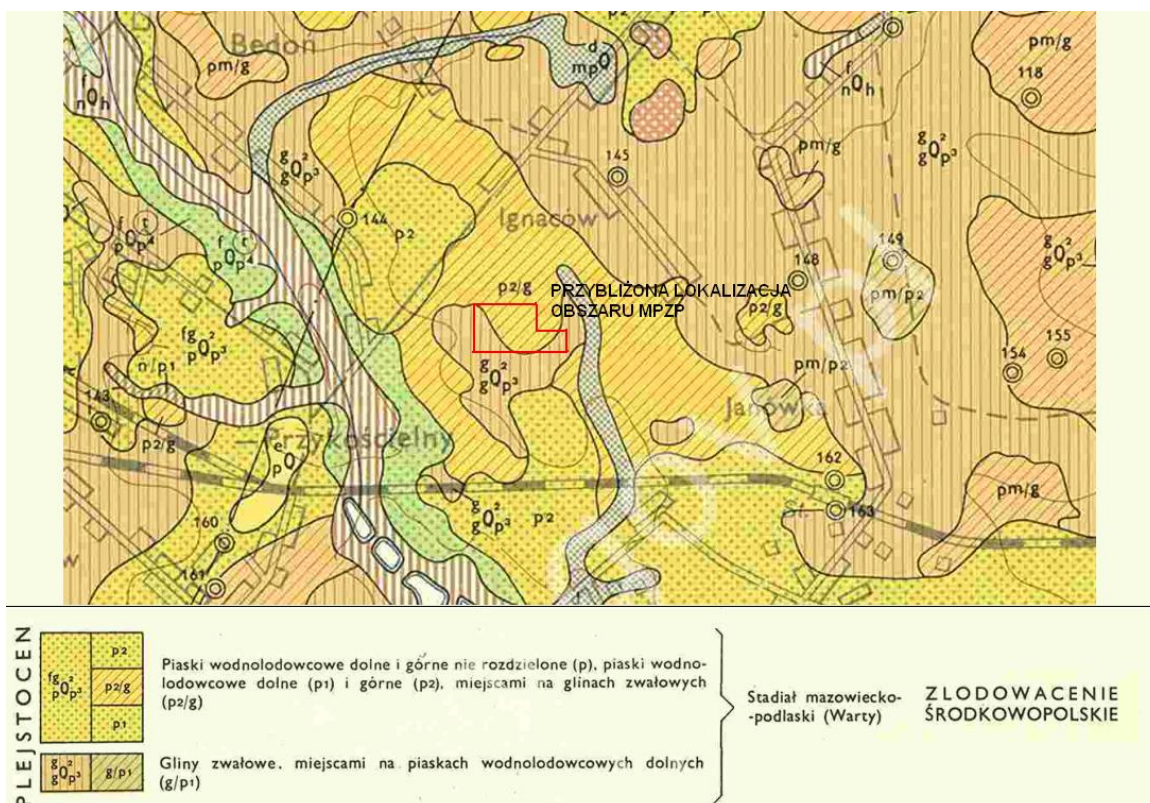
Obszar gminy położony jest głównie w obrębie antykliny Justynowa (niższa jednostka antyklinalium środkowopolskiego). Jedynie południowo-zachodni skraj gminy leży w zasięgu niecki łódzkiej.

Główne formacje geologiczne to utwory jury górnej oraz utwory trzeciorzędu i czwartorzędu. Utwory górnio-jurajskie wykształcone jako wapienie (margliste, oolitowe i dolomityczne) w części północno-wschodniej oraz wapienie margliste, margle i margle mułowcowe w części centralnej i południowo-zachodniej gminy. Strop podłoża mezozoicznego nie wykazuje dużego zróżnicowania i kształtuje się na głębokości od ok. 105m w części zachodniej do 120 m na krańcach wschodnich. W centralnej części gminy w pasie o przebiegu SE - NW oraz na krańcach północno-wschodnich osady mezozoiczne stanowią bezpośrednie podłoże osadów czwartorzędowych. Na pozostałym obszarze, tj. w części południowo-zachodniej i północno-wschodniej gminy na osadach górnej jury zalegają osady trzeciorzędowe stanowiąc bezpośrednie podłoże czwartorzędu. Osady trzeciorzędowe wykształcone są w postaci piasków i mułków. Strop tych utworów wykazuje znacznie większe zróżnicowanie i kształtuje się na głębokości od 70 m na krańcach centralno-południowych do 100-110 m na krańcach północno-wschodnich. Osady trzeciorzędowe nie stanowią ciągłej pokrywy. Ich miąższość jest niewielka i waha się od kilku centymetrów do ok. 20 m w części południowo-zachodniej gminy. Osady czwartorzędowe wykazujące duże urozmaicenie i zróżnicowanie. Cechuje je znaczna miąższość na poziomie kilkudziesięciu metrów - od 70-80 m w części południowo-zachodniej do 100-110 m w części północnej i północno-wschodniej. Różnice wynikają zarówno z urozmaicenia powierzchni podłoża czwartorzędu jak i współczesnej powierzchni terenu. Strop utworów czwartorzędowych jest wykształcony przede wszystkim w postaci piasków i żwirów oraz glin zwałowych.

W powierzchniowej budowie geologicznej gminy główną rolę odgrywają osady glacialne (lodowcowe), osady peryglacialne oraz holocenijskie osady wypełniające przede wszystkim doliny rzeczne i zagłębienia. Największe powierzchnie zajmują osady glacialne, a najmniejsze - osady holocenijskie.

Obszar leży na utworach czwartorzędowych, powstałych podczas zlodowacenia środkowopolskiego w okresie plejstocenu. Centralną część obszaru mpzp budują

piaski wodnolodowcowe nierozdzielone, leżące miejscami na glinach zwałowych. Południową część obszaru stanowią gliny zwałowe.



Położenie obszaru na tle Szczegółowej Mapy Geologicznej Polski  
Źródło: <http://metadane.pgi.gov.pl>

W granicach terenu objętego projektem planu nie ma terenów górniczych ani złóż kopalin.

Przydatność gruntu złożonego z piasków wodnolodowcowych jako podłoża budowlanego uznaje się jako dobrą. Podobnie w przypadku glin zwałowych, które stanowią grunty naturalne, sposte od plastycznych do półzwartych cechują się dobrą przydatnością do zabudowy.

#### 4.3. Rzeźba powierzchni

W wyniku procesów akumulacyjnych, erozyjno-akumulacyjnych i eluwialno-organicznych nastąpiło rozczłonkowanie i zróżnicowanie morfologiczne i hipsometryczne powierzchni terenu. Nie mniej jednak obszar gminy Andrespol jest mało urozmaicony topograficznie. Przeważa rzeźba płasko - równinna. Na jej obszarze można wyróżnić następujące główne elementy rzeźby: równinę sandrową, wysoczyznę plejstoceńską, dolinę rzeki Miazgi, boczne, suche dolinki o nieckowatym kształcie łączące się z doliną rzeki Miazgi.

Obszar opracowania znajduje się na obszarze występowania równiny sandrowej pochodzenia wodnolodowcowego o małym urozmaiceniu rzeźby terenu.



Struktury przyrodniczo-przestrzenne  
Źródło: Opracowanie Ekofizjograficzne Gminy Andrespol

Teren objęty projektem planu nie posiada urozmaiconej rzeźby powierzchni terenu, jest terenem płaskim. Rzędne terenu kształtują się od 222 m n.p.m. we wschodniej części terenu do 227 m n.p.m. w jego zachodniej części. Z tego wynika iż wysokość zmniejsza się w stronę doliny rzeki Miazgi.

#### 4.4. Warunki klimatyczne

Obszar opracowania znajduje się w Łódzko - Wieluńskim regionie klimatycznym (zgodnie z podziałem W. Wiszniewskiego i W. Chełmońskiego).

Na terenie gminy Andrespol przeważają wiatry zachodnie i południowo-zachodnie (30-32 % wiatrów w roku), a także wschodnie i południowo - wschodnie (20-25 %). Średnie roczne temperatury powietrza mieszczą się w przedziale 7,5 - 8° C, przy czym średnia temperatura półrocza chłodnego waha się w granicach 0,5 - 1°C, zaś półrocza ciepłego 14 - 14,5°C. W najzimniejszym miesiącu - styczniu, rzadko notuje się temperatury poniżej (-25° C). Częste są jednak dni z mrozem i przymrozki.

Okres wegetacyjny, określany występowaniem średniej temperatury powyżej 5°C, trwa długo, przeszło 215 dni.

Najcieplejszymi miesiącami są lipiec i sierpień, i to na nie przypadają maksymalne ilości dni gorących - do 22 dni miesięcznie.

Opady atmosferyczne wykazują wyraźne uzależnienie od ukształtowania terenu. Wysokie opady na terenie gminy wiążą się z jej położeniem w obrębie Wzniesień Łódzkich, które otrzymują kilka (niekiedy kilkanaście) procent opadów więcej niżeli tereny otaczające. Kształtują się one na poziomie 650 mm deszczu, z czego najwięcej (powyżej 50 mm miesięcznie) przypada na kwiecień, maj i wrzesień.

Lokalnie, podczas pogody wyżowej, mogą się pojawić niewielkie różnice termiczne wywołane radiacją. Na terenie o urozmaiconej rzeźbie powietrze chłodne jako cięższe zsuwa się grawitacyjnie zajmując tereny niżej położone. Stąd doliny rzeczne (dolina Miazgi oraz suche dolinki) stanowią typowe miejsca akumulacji chłodnego powietrza spływającego z terenów wyżej położonych. Zatem najlepsze warunki bonitacyjne istnieją na terenach wyżej położonych, o ekspozycji południowej, południowo - zachodniej i zachodniej, szybko się nagrzewające (południowe obszary wsi Wiśniowa Góra i Stróża). Jednak lokalny bioklimat obszaru gminy jest stosunkowo korzystny. Nie notuje się tu większych przekroczeń w zakresie

zanieczyszczenia powietrza. Obecność dużych kompleksów leśnych – na południu (las Wiśniowa Góra), na północy (las Wiączyń – poza północną granicą gminy) i przylegający do wschodnich granic gminy kompleks lasu gałkowskiego – wpływają, na stosunkowo korzystne warunki w zakresie bioklimatu.

Obszar opracowania posiada takie same warunki klimatyczne jak wyżej opisane dla całej gminy.

#### 4.5. Wody powierzchniowe

W wyniku przebiegu działu wodnego I rzędu przez południowo-zachodnią część gminy, podzielona ona została na dwie zlewnie. Część południowo - zachodnia odwadniana jest do Neru, dalej do Warty, i następnie do Odry. Natomiast większość terenów gminy, jej centralne, północne, południowo - wschodnie obszary odwadniane są do Miazgi, i dalej do Luciąży, Pilicy i Wisły. Do tej części należy obszar opracowania.



Obszar opracowania na tle Jednolitych Części Wód Powierzchniowych  
 Źródło: Opracowanie własne na podstawie <http://geoservis.gdos.gov.pl/mapy/> oraz <http://epsh.pgi.gov.pl/epsh/>

Na zachód od obszaru opracowania przepływa rzeka Miazga. Znajduje się ona w odległości ok. 600 m od obszaru opracowania.

Położenie i charakter sieci hydrograficznej fragmentu gminy objętego mpzp, decydują, iż nie występują na jego powierzchni, tereny zagrożenia powodziowego. Nie występują wody powierzchniowe ani urządzenia melioracyjne.

Obszar opracowania zlokalizowany jest na obszarze JCWP „Wolbórka od Źródeł do dopywu spod Będzelina”. Należy do regionu wodnego środkowej Wisły.

Zgodnie z Rozporządzeniem Rady Ministrów z dnia 18 października 2016 r. w sprawie Planu gospodarowania wodami na obszarze dorzecza Wisły (Dz. U. 2016 poz. 1911) dla poniższej JCWP rzecznej wyszczególniono **następujące cele środowiskowe:**

Jednolita część wód powierzchniowych (JCWP)		Typ	Status	Ocena stanu	Ocena ryzyka nieosiągnięcia celów środowisk.	Cel środowiskowy	Derogacje	Uzasadnienie derogacji
Europejski kod JCWP	Nazwa JCWP							
PLRW2000172546329	Wolbórka od źródeł do Dopywu spod Będzelina	Potok nizinny piaszczysty	naturalna	zły	zagrożona	osiągnięcie dobrego stanu ekologicznego oraz dobrego stanu chemicznego wód	-	-

Według analizy przeprowadzonej w Planie gospodarowania wodami na obszarze dorzecza Wisły JCWP „Wolbórka od źródeł do Dopływu spod Będzelina” o numerze RW2000172546329 jest zagrożona nieosiągnięciem celów środowiskowych, natomiast stan został określony jako zły. W zlewni stwierdzono presję komunalną mogącą być przyczyną występujących przekroczeń wskaźników jakości. Aby zredukować presję konieczne jest podjęcie działań obejmujących uporządkowanie gospodarki ściekowej, które powinny być wystarczające do osiągnięcia dobrego stanu JCWP. Dane zostały opracowane na podstawie badań przeprowadzonych w latach 2010-2013.

Projekt planu nie wpłynie na pogorszenie stanu analizowanej JCWP „Wolbórka od źródeł do Dopływu spod Będzelina”.

#### 4.6. Wody podziemne

Gmina Andrespol (a więc również obszar opracowania) leży w VIII regionie hydrogeologicznym. Wody podziemne poziomów użytkowych występują w utworach czwartorzędowych i jurajskich, lokalnie w paleogeńsko-neogeńskich (trzeciorzędowych).

Poziom czwartorzędowy stanowi główny użytkowy poziom wodonośny. Jest on ujmowanym przez wodociągi wiejskie, oraz niektóre obiekty usługowe, produkcyjne, gospodarstwa niezwodociągowane i rolnictwo. Występuje on w ośrodku porowym w osadach piaszczysto - żwirowych, w obrębie którego można wyróżnić dwie (lokalnie trzy) warstwy wodonośne:

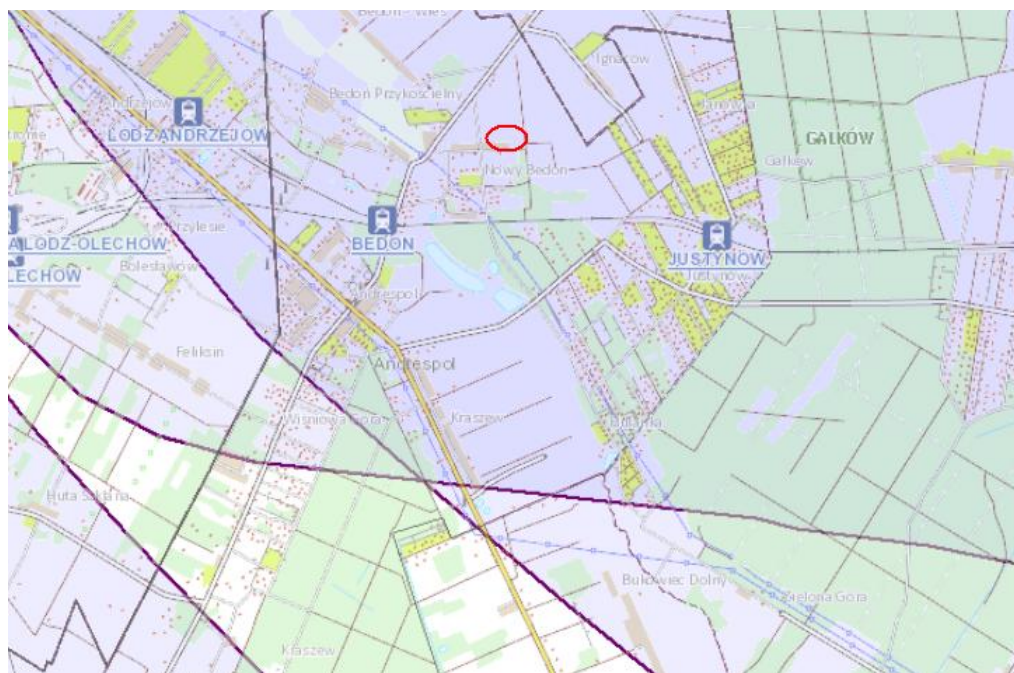
- I - są to wody gruntowe związane z piaskami przypowierzchniowymi, występują w obrębie den dolin;
- II - wody związane z utworami piaszczysto-żwirowymi zalegające pod pierwszymi glinami zwałowymi lub w soczewkach śródglinowych; są to wody najczęściej o napiętym zwierciadle wody występującym na głębokości do ok. 40 m p.p.t. (Wiśniowa Góra, Stróża); warstwę tę cechuje zmienna miąższość; nie ma ona dużego znaczenia dla zaopatrzenia ludności w wodę;
- III - są to wody o napiętym zwierciadle wody występujące na głębokości ok. 50-70 m p.p.t. (Justynów, Janówka, Kraszew) .

Głębokość zwierciadła wody zwiększa się w miarę oddalania się od doliny rzeki Miazgi, i jest to związane z morfologią terenu. W odległości do 5 km od osi rzeki, nie przekracza ona 5 m, dalej na południowo - zachodnich rubieżach gminy dochodzi do 10 m.

Gmina Andrespol leży na zasobach wodnych Głównych Zbiorników Wód Podziemnych: Zbiornik nr 404 Koluszki - Tomaszów Mazowiecki oraz Zbiornik nr 403. Zbiornik nr 401 Niecka Łódzka.

W obszarze objętym planem występują udokumentowane wody podziemne w granicach - Zbiornika międzymorenowego Brzeziny-Lipce Reymontowskie, nr 403, zgodnie z Dokumentacją hydrologiczną opracowaną przez SEGI-T Sp.z o. o, zatwierdzoną przez Ministra Środowiska decyzją Nr DGK-II-4731-47/7022/18293/13/AK z dnia 06.05.2014 r. oraz zbiornika nr 404 Koluszki-Tomaszów Mazowiecki. Aktualnie obszar ochronny nie jest planowany do ustalenia.





Obszar opracowania na tle GZWP

Źródło: Opracowanie własne na <http://epsh.pgi.gov.pl/epsh/>

Obszar opracowania znajduje się na obszarze jednolitych wód podziemnych o nr PLGW200084.



Przebieg granicy Jednolitych Części Wód Podziemnych (2013)

Źródło: Opracowanie własne na podstawie

[http://www.psh.gov.pl/artykuly\\_i\\_publicacje/publikacje/jednolite-czesci-wod-podziemnych](http://www.psh.gov.pl/artykuly_i_publicacje/publikacje/jednolite-czesci-wod-podziemnych)

Główne cele środowiskowe zawarte w planie gospodarowania wodami, które muszą być realizowane to:

- zapobieganie dopływowi lub ograniczenia dopływu zanieczyszczeń do wód podziemnych,
- zapobieganie pogarszaniu się stanu części wód podziemnych,
- zapewnienie równowagi pomiędzy poborem a zasilaniem wód podziemnych.

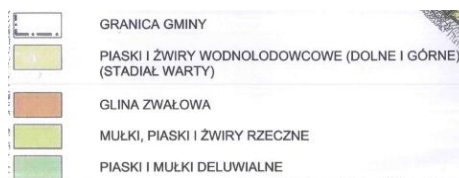
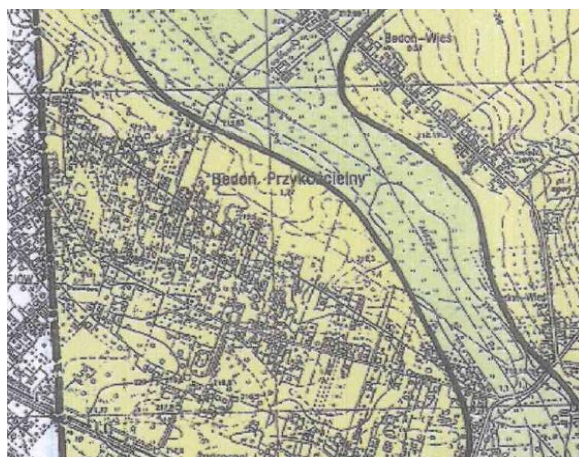
Dla wyżej wymienionej JCWPd nie występuje zagrożenie nieosiągnięcia celów środowiskowych jakim jest dobry stan ilościowy i chemiczny.

Dla wyżej wymienionej JCWPd nie występuje zagrożenie nieosiągnięcia celów środowiskowych jakim jest dobry stan ilościowy i chemiczny. Na obszarze sporządzanego mpzp nie występują ujęcia wód podziemnych.

Projekt planu nie wpłynie na stan analizowanej JCWPd.

#### 4.7. Gleby

Gleby obszaru gminy wykształciły się przede wszystkim na piaszczystym, miejscowo gliniastym podłożu plejstoceńskich osadów czwartorzędowych. Obszar opracowania znajduje się na terenie piasków i żwirów wodnolodowcowych (dolnych i górnych) stadiału Warty oraz we fragmencie na terenie mułków, piasków i żwirów rzecznych. Dominują dwa rodzaje gleb, a ich podział związany jest z topografią i najmłodszą geologią terenu: gleby obszarów dolinnych i obniżeń terenu – gleby organiczne oraz gleby obszarów równinnych – gleby pyłowe, bardzo zapiaszczone, podścielone piaskiem lub gliną zwałową. Obszar opracowania znajduje się na terenie piasków i żwirów wodnolodowcowych stadiału Warty. Stanowią one skały macierzyste do powstanie gleb biellicowych i pseudobiellicowych.



*Litologia Utworów*

*Źródło: Opracowanie ekofizjograficzne Gminy Andrespol*

Na obszarze projektu planu nie występują gleby dobrych klas bonitacyjnych, występują użytki rolne klasy IV, IVa, IVb, V, VI, pastwiska klasy IV, grunty leśne oraz grunty zurbanizowane.

#### 4.8. Szata roślinna i świat zwierzęcy

Gmina wg regionalizacji geobotanicznej, znajduje się w prowincji Prowincji Środkowo – Europejskiej, Podprowincji Niżowo - Wyżynnej, Działu Bałtyckiego, w jednostkach geobotanicznych takich jak poddział – Pas Wyżyn Środkowych, kraina – Północne Wysoczyzny Brzeżne, okręg – Łódzko – Piotrkowski.

##### Szata roślinna

Największy kompleks leśny w gminie zlokalizowany jest w miejscowości Wiśniowa Góra. Znajduje się on ok. 2,3 km od obszaru opracowania. Las ten zaliczony został do ciągów ekologicznych o znaczeniu lokalnym, które pełnią rolę wentylacyjno - klimatyczną. Siedliskowe typy lasu występujące w jego obrębie to przede wszystkim las mieszany świeży oraz w znacznie mniejszym udziale bór mieszany świeży. W rejonie źródeł rośnie ols. Głównym gatunkiem lasotwórczym jest sosna, a w południowej części również dąb i jodła, rzadziej brzoza. W południowo-wschodniej części kompleksu lasu Wiśniowa Góra występuje w różnych zbiorowiskach naturalne stanowisko jodły, szczególnie istotne ze względu na północną granicę jej geograficznego zasięgu.

W Stróży, Kraszewie oraz Bedoniu Przykościelnym powierzchnia zespołów leśnych kształtuje się na poziomie 5-10 ha.

Oprócz kompleksu leśnego w gminie występują inne mniejsze zespoły leśne. Większe ich zgrupowanie towarzyszy lewobrzeżnej dolinie Miazgi w rejonie Nowego Bedonia i Justynowa.

Zbiorowiska łąk w większości są wykorzystywane rolniczo, co prowadzi do ich zubożenia florystycznego. Wskutek osuszania terenów i nawożenia, łąki właściwe ustępują miejsca intensywnym uprawom łąkowym o dużej produkcji biomasy, lecz o zawężonym składzie gatunkowym.

W gminie na glebach wilgotnych występują łąki z trzęślicą modrą (*Molinia caerulea*), na mniej wilgotnych żyzne łąki świeże, charakteryzujące się znacznym udziałem złocienia właściwego (*Chrysanthemum leucanthemum*), zaś na najbardziej wilgotnych – zespoły wysokich turzyc, najczęściej zespół turzycy zaostrej (*Caricetum gracilis*). Dość często występują łąki z wysokim udziałem rdestu wężownika (*Polygonum bistorta*) lub szczawiu zwyczajnego, łąkowego (*Rumex acetosa*).

Roślinność obszaru opracowanie nie jest bogata. Stanowi ją głównie zieleń towarzysząca istniejącej zabudowie, zlokalizowanej przy ul. Mazowieckiej. Na obszarze objętym projektem planu występuje również niewielki fragment terenu o powierzchni 0,3 ha użytkowany jako las, z dominującym gatunkiem sosny. Wszystkie pomniki przyrody wyodrębnione w gminie znajdują się poza obszarem objętym planem. Obszar objęty projektem planu nie jest położony na terenie żadnego obszaru chronionego, w tym znajdującego się obecnie w sieci Natura 2000 oraz żadnego obszaru zaproponowanego do włączenia w tej sieci.

##### Świat zwierzęcy

W obszarach leśnych na terenie gminy znaczny udział mają gatunki owadów związanych pokarmowo z sosną. Wiele z nich to znane szkodniki lasów, np. motyle: barczatka sosnówka i brudnica mniszka. Z lasem sosnowym związane są także :

pasikonik opaślik sosnowiec, a z chrząszczy: borodziej cieśla, wałkarz lipczyk oraz tęcznik liszkarz. W drzewostanie liściastym i mieszanym duży udział mają saprofagi np. muchówki. Na terenie gminy dominują gatunki synantropijne ptaków oraz ptaki drapieżne czy ptactwo wodne i błotne związane z terenami podmokłymi. Wymienia się następujące gatunki ptaków: kruk, gawron, kawka, wrona, sroka, sójka, szpak, wilga, szczygieł, czyżyk, gil, zięba, wróbel domowy, mazurek, potrzuszcz, trznadel, potrzos, dzierlatka, skowronek polny, skowronek borowy, sikora bogatka, sikora uboga, mysikrólik, jemiotuszka, muchołówka szara, pierwiosnek, pokrzewka ogrodowa, trzciniak, drozd śpiewak, kos, kwiczoł, słowik, strzyżyk, jaskółka dymówka i oknówka, dzięcioł pstry duży, dzięcioł zielony, kukułka, puszczyk, myszołów, jastrząb, bocian biały, kaczka krzyżówka, cyraneczka, cyranka, kaczka rdzawogłowa, perkoz dwuczuby, gołąb, kuropatwa, bażant i inne.

Wśród ssaków występują gatunki takie jak: kret, ryjówka aksamitna, dzik, sarna, zając szarak, mysz domowa i zaroślowa nornica, kuna leśna, piżmak, wiewiórka pospolita i lis.

Na obszarze opracowania mogą występować osobniki wyżej wymienionych gatunków zwierząt.

Analizowany obszar to w przeważającej części teren rolniczy, zatem świat zwierzęcy to głównie tzw. zwierzyna polna spotykana na polach i łąkach.

#### **Ochrona gatunkowa**

Nie stwierdzono występowania bezpośrednio na terenie objętym mpzp, chronionych gatunków bezkręgowców, chronionych siedlisk przyrodniczych, chronionych gatunków grzybów, roślin, ryb, płazów w rozumieniu następujących przepisów:

- Rozporządzenie Ministra Środowiska z dnia 13 kwietnia 2010 r. w sprawie siedlisk przyrodniczych oraz gatunków będących przedmiotem zainteresowania Wspólnoty, a także kryteriów wyboru obszarów kwalifikujących się do uznania lub wyznaczenia jako obszary Natura 2000,
- Rozporządzenie Ministra Środowiska z dnia 9 października 2014 r. w sprawie ochrony gatunkowej roślin,
- Rozporządzenie Ministra Środowiska z dnia 16 grudnia 2016 r. w sprawie ochrony gatunkowej zwierząt,
- Rozporządzenie Ministra Środowiska z dnia 9 października 2014 r. w sprawie gatunków dziko występujących grzybów objętych ochroną.

W związku z niedaleką odległością (ok. 0,5 km) od obszaru chronionego krajobrazu „Dolina Miazgi nad Mrożycą”, z uwagi na naturalne migracje roślin i zwierząt, istnieje prawdopodobieństwo, że na obszarze opracowania mpzp sporadycznie mogą pojawiać cenne gatunki charakterystyczne dla powyższego OChK. Niemniej jednak podczas terenowej wizji lokalnej występowanie bezpośrednio w granicach planu gatunków prawnie chronionych nie zostało stwierdzone.

#### **4.9. Dziedzictwo i zasoby kulturowe**

Na obszarze objętym planem nie występują obiekty wpisane do rejestru zabytków ani gminnej ewidencji zabytków.

Na omawianym terenie nie znajdują się stanowiska archeologiczne wraz ze strefami ochrony archeologicznej.

## 5. POTENCJALNE ZMIANY STANU ŚRODOWISKA W PRZYPADKU BRAKU REALIZACJI ZAŁOŻEŃ PLANU

Rada Gminy podjęła uchwałę w sprawie przystąpienia do sporządzenia miejscowego planu zagospodarowania przestrzennego dla terenu położonego w rejonie ulicy Mazowieckiej w miejscowości Nowy Bedoń.

Plan przewiduje poszerzenie terenów przeznaczonych pod zabudowę mieszkaniową jednorodzinną w zakresie zgodnym z obowiązującym Studium uwarunkowań i kierunków zagospodarowania przestrzennego Gminy Andrespol. Konieczne jest zaprojektowanie drogi dojazdowej równoległej do ul. Mazowieckiej, w celu zapewnienia dojazdu do projektowanych terenów mieszkaniowych.

Brak planu nie skutkowałby pogorszeniem się stanu środowiska na danym obszarze. Ustalenia zawarte w planie regulują kwestie ochronne związane z ochroną środowiska. Brak ustaleń dotyczących elementów przyrodniczych, krajobrazowych, o których mowa w ustawie z dnia 27 marca 2003 roku o planowaniu i zagospodarowaniu przestrzennym mogłoby powodować brak respektowania m.in. zapisów dot. ochrony elementów środowiska przy sytuowaniu zabudowy tego terenu lub realizacji infrastruktury technicznej.

## 6. STAN ŚRODOWISKA PRZYRODNICZEGO

### 6.1. Zanieczyszczenie wód powierzchniowych i podziemnych

W gminie działają 2 oczyszczalnie ścieków: mechaniczno - biologiczna oczyszczalnia Zakładu Gospodarki Komunalnej w Andrespolu z siedzibą w Wiśniowej Górze oraz z oczyszczalnia „JOGO” Łódzkiej Spółdzielni Mleczarskiej oddział w Kraszewie. Odbiornikiem ścieków jest rzeka Miazga. Oczyszczalnie wprowadzają do rzek oczyszczone ścieki na podstawie pozwoleń wodnoprawnych, które regulują m.in. warunki ilości i jakości zrzucanych ścieków. Są one objęte kontrolą.

W 2016 r. z kanalizacji sanitarnej korzystało 38,4% ogółu ludności. Jednocześnie wskaźnik zwodociągowania gminy kształtuje się na poziomie 91,4%. Oznacza to iż występuje dysproporcja systemu kanalizacyjnego wobec systemów wodociągowych. Na terenach nieskanalizowanych gminy, posiadających wodociągi wiejskie istnieją indywidualne systemy odprowadzania ścieków. Na terenie gminy występuje 1655 zbiorników bezodpływowych oraz 251 oczyszczalni przydomowych.

Ze względu na znaczny stopień zurbanizowania gminy, dużą rolę odgrywa presja komunalna – indywidualne odprowadzanie ścieków oraz przez oczyszczalnię (punktowe źródło zanieczyszczeń).

WIOŚ w Łodzi w 2016 r. przeprowadził badania na podstawie których dokonano oceny stanu jakości wód powierzchniowych. Punkt pomiarowo-kontrolny w ramach JCWP „Wolbórka od źródeł do Dopytywu z Będzelina” znajdował się poza granicami terenu mpzp. Dla powyższej JCWP (w punkcie kontrolnym Wolbórka-Będków) stwierdzono II klasę elementów biologicznych oraz elementów fizykochemicznych. Ogólny stan i potencjał ekologiczny JCWP został określony jako dobry.

W ramach powyższej jednostki nie zbadano stanu chemicznego, dlatego też ogólny wskaźnik stanu wód, będący wypadkową stanu chemicznego oraz potencjału ekologicznego nie został określony.

Wskazane jest podjęcie wszelkich działań mających na względzie ochronę wód, a przede wszystkim nie pogarszanie ich obecnego stanu.

W celu ochrony wód powierzchniowych przed zanieczyszczeniami, wprowadzanie ścieków do wód powierzchniowych musi uwzględniać konieczność zaniechania lub stopniowego eliminowania emisji do wód powierzchniowych substancji szczególnie szkodliwych dla środowiska wodnego.

Wprowadzanie ścieków do wód powierzchniowych nie może wpływać na elementy stanu fizykochemicznego i biologicznego wód w żadnej jednolitej części wód powierzchniowych.

Wprowadzanie ścieków (z wyłączeniem wód opadowych i roztopowych) o stanie gorszym od dobrego wymaga zastosowania najlepszych dostępnych technik gwarantujących minimalizację stężeń substancji zanieczyszczających w ściekach odprowadzanych do tych wód.

Do najważniejszych zadań należy zatem ustalenie właściwej gospodarki wodno-ściekowej. Ważne jest jak najszybsze skanalizowanie obszarów, nie objętych siecią kanalizacyjną oraz natychmiastowe podłączenie wszystkich działek zabudowanych do sieci kanalizacyjnej i likwidacja zbiorników bezodpływowych.

Wprowadzanie ścieków z własnego gospodarstwa domowego lub rolnego do ziemi powinno zostać ograniczone (w granicach działki stanowiącej własność wprowadzającego, z indywidualnych systemów oczyszczania ścieków), dopuszczając tylko zrzuty z tych systemów, dla których zapewniona jest możliwość kontroli parametrów jakościowych warunkujących możliwość ich odprowadzania. Każdy indywidualny system oczyszczania ścieków musi być wyposażony w stałe i dostępne miejsca poboru próbek ścieków nieoczyszczonych dopływających do instalacji oraz odprowadzanych z niej do ziemi bezpośrednio po oczyszczeniu.

Brak pełnego systemu kanalizacyjnego w gminie oraz pełnego systemu unieszkodliwiania odpadów, skutkuje również bezpośrednim zagrożeniem wód podziemnych.

Obszary szczególnie narażone na zanieczyszczenie wód gruntowych i możliwość szybkiego rozprzestrzeniania się zanieczyszczeń na obszary przyległe związane są z płytkim zaleganiem utworów nieprzepuszczalnych (szybki spływ wód gruntowych po stropie utworów nieprzepuszczalnych). Stan wód wykazuje duży stopień uzależnienia od działalności człowieka. Na terenie gminy nie stwierdza się jednak

stref silnie zdrenowanych, gdzie nastąpiło znaczne obniżenie się zwierciadła wód podziemnych. Decydującymi źródłami zanieczyszczeń jest działalność rolnicza, w tym zagrody gospodarskie wyposażone w obiekty inwentarskie (niewłaściwe stosowanie nawozów naturalnych), a także płyty gnojowe, szamba i śmietniki. Ponadto dodatkowym źródłem zagrożenia jest chemikalizacja rolnictwa (w tym stosowanie nawozów mineralnych i chemicznych środków ochrony roślin).

Wysoka dysproporcja między stopniem rozwoju sieci kanalizacyjnej i wodociągowej powoduje, iż istnieje poważne zagrożenie zanieczyszczenia wód podziemnych ściekami odprowadzanymi bezpośrednio do gruntu, infiltrujące do wód podziemnych.

Na podstawie oceny stanu JCWPd w *Planie Gospodarowania Wodami na obszarze dorzecza Wisły dla JCWPd*, w ramach którego zlokalizowany jest obszar mpzp nie występuje zagrożenie nieosiągnięcia celów środowiskowych. Stan ilościowy i chemiczny ocenia się jako dobry.

Prowadzone w 2016 roku przez Państwowy Instytut Geologiczny - Państwowy Instytut Badawczy badania w ramach realizacji projektu *Monitoring stanu chemicznego oraz ocena stanu jednolitych części wód podziemnych w dorzeczach w latach 2015-2018* wskazują, że dla JCWPd-84 nie występują przekroczenia dopuszczalnych stężeń wskaźników fizyko-chemicznych. Dla powyższej JCWPd przyznano ogólną ocenę stanu jakości wód – dobrą.

Nazwa dorzecza	JCWPd 172	Kod UE pkt [172]	STAN CHEMICZNY					STAN ILOŚCIOWY				OGÓLNA OCENA STANU		
			Test C.1 - Ogólna ocena stanu chemicznego	Test C.2 - Ingresja i akcja	Test C.3 - Ocena ekspozycji ludności od wód podziemnych	Test C.4 - Ocena wód powierzchniowych	Test C.5 - Ocena wód przeznaczonych do spożycia przez ludzi	OCENA STANU CHEMICZNEGO	Test I.1 - Bilans wodny	Test I.2 - Ingresja i akcja	Test I.3 - Ocena ekspozycji ludności od wód podziemnych		Test I.4 - Ocena wód powierzchniowych	OCENA STANU ILOŚCIOWEGO
Wisła	84	PL200084	dobry DW	dobry DW	dobry DW	dobry NW	b.d.	dobry DW	dobry DW	dobry DW	dobry DW	b.d.	dobry DW	dobry DW

Analiza stanu JCWPd na 2016 rok

Źródło: „Monitoring stanu chemicznego oraz ocena stanu jednolitych części wód podziemnych w dorzeczach w latach 2015-2018”

Na obszarze opracowania zlokalizowany jest odcinek rurociągu przesyłowego  $\varnothing 800$  „Tomaszów-Rokiciny-Łódź”, wybudowany w latach 80-tych. Rurociąg stanowi własność Łódzkiej Spółki Infrastrukturalnej Sp. z o.o. i pozostaje w eksploatacji Zakładu Wodociągów i Kanalizacji Sp. z o.o. w Łodzi.

## 6.2. Stan zanieczyszczenia powietrza

Na stan zanieczyszczenia powietrza najczęściej wpływ mają trzy czynniki: emisja powierzchniowa, emisja komunikacyjna oraz warunki meteorologiczne. Głównymi zanieczyszczeniami pochodzącymi z komunikacji są tlenek węgla, tlenek azotu, węglowodory, ołów, pył pochodzenia naturalnego, przemysłowego i komunikacyjnego. Zanieczyszczenia pyłowe stanowią obecnie jedno z największych zagrożeń dla zdrowia ludności i środowiska.

Roczna ocena jakości powietrza za 2016 r. została wykonana w oparciu o układ stref, określony w Rozporządzeniu Ministra Środowiska z dnia 6 marca 2008 r. w sprawie stref.

Ocenę wykonano według kryteriów dotyczących ochrony zdrowia oraz kryteriów określonych w celu ochrony roślin.

Według rocznej oceny jakości powietrza przeprowadzonej przez WIOŚ w roku 2016, gmina Andrespol zaliczona została do strefy łódzkiej.

Strefę, scharakteryzowano ze względu na: SO<sub>2</sub>, NO<sub>2</sub>, PM<sub>10</sub>, CO, benzen, ołów, arsen, nikiel, kadm i benzo/a/piren.

Wynikowe klasy dla poszczególnych zanieczyszczeń, uzyskane w ocenie rocznej za 2016 r. dokonanej w oparciu o kryteria ustanowione w celu ochrony zdrowia przedstawiały się następująco:

Tabela. Ocena zanieczyszczeń w oparciu o kryteria ustanowione w celu ochrony zdrowia:

Lp.	Nazwa strefy	Kod strefy	Symbol klasy wynikowej dla poszczególnych zanieczyszczeń dla obszaru całej strefy													
			SO <sub>2</sub>	NO <sub>2</sub>	CO	C <sub>6</sub> H <sub>6</sub>	PM <sub>10</sub>	PM <sub>2,5</sub>	PM <sub>10</sub>	Pb	As	Cd	Ni	B(a)P	O <sub>3</sub>	O <sub>3</sub>
1.	strefa łódzka	PL1002	A	A	A	A	C	C	C	A	A	A	A	C	A	D2

Źródło: Wynikowe klasy dla poszczególnych zanieczyszczeń, uzyskane w ocenie rocznej za 2016 r. dokonanej w oparciu o kryteria ustanowione w celu ochrony zdrowia i roślin, WIOŚ

Objaśnienie:

klasa A - poziom stężeń zanieczyszczenia nie przekraczający wartości dopuszczalnej

klasa C - poziom stężeń zanieczyszczenia powyżej poziomu dopuszczalnego

D2-dążenie do osiągnięcia poziomu celu długoterminowego do 2020 r.

Wynikowe klasy dla poszczególnych zanieczyszczeń, uzyskane w ocenie rocznej za 2016 r. dokonanej w oparciu o kryteria ustanowione w celu ochrony roślin, przedstawiały się następująco:

Tabela. Ocena zanieczyszczeń w oparciu o kryteria ustanowione w celu ochrony roślin:

Lp.	Nazwa strefy	Kod strefy	Symbol klasy wynikowej dla poszczególnych zanieczyszczeń w strefie			
			SO <sub>2</sub>	NO <sub>x</sub>	O <sub>3</sub> (AOT40)	
					poziom docelowy	poziom celu długoterminowego
1	strefa łódzka	PL1002	A	A	A	D2

Źródło: Wynikowe klasy dla poszczególnych zanieczyszczeń, uzyskane w ocenie rocznej za 2016 r. dokonanej w oparciu o kryteria ustanowione w celu ochrony zdrowia i roślin, WIOŚ

Objaśnienie:

klasa A - poziom stężeń zanieczyszczenia nie przekraczający wartości dopuszczalnej

klasa C - poziom stężeń zanieczyszczenia powyżej poziomu dopuszczalnego

D2-dążenie do osiągnięcia poziomu celu długoterminowego do 2020 r.

Ze względu na kryterium ochrony roślin przeprowadzona ocena nie wykazała przekroczeń dopuszczalnych stężeń powyższych substancji w powietrzu atmosferycznym.

W gminie Andrespol nie ma przemysłu ciężkiego i większych przemysłowych źródeł zanieczyszczenia powietrza. Główna emisja toksycznych substancji odbywa się z lokalnych kotłowni i pieców węglowych używanych w indywidualnych gospodarstwach domowych. Takie lokalne systemy grzewcze i piece domowe nie posiadają urządzeń ochrony powietrza atmosferycznego. Wielkość emisji z tych źródeł jest trudna do oszacowania i wykazuje zmienność sezonową wynikającą z sezonu grzewczego. W procesie spalania paliw stałych powstają następujące rodzaje zanieczyszczeń, które dostają się do powietrza: pył -powstający z popiołu zawartego w węglu, dwutlenek i trójtlenek siarki - powstający w wyniku spalania



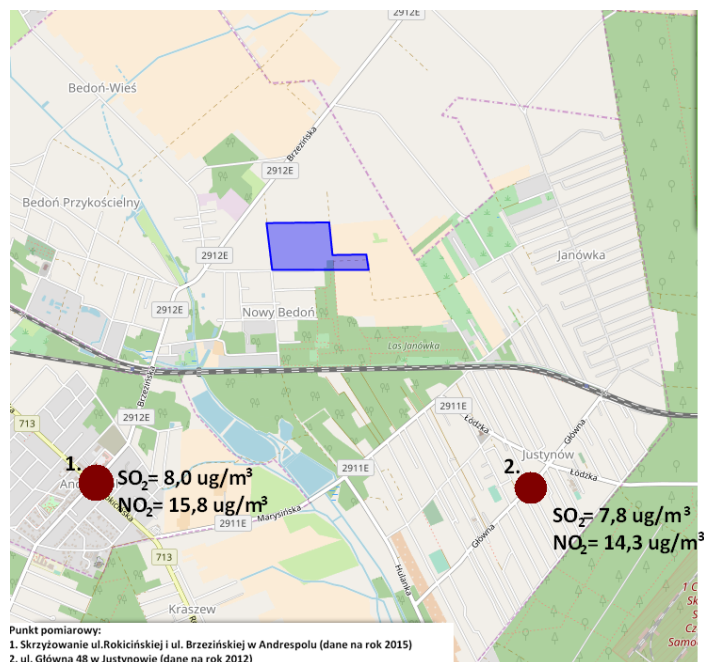
siarki zawartej w paliwie, tlenki azotu – tworzące się z azotu zawartego w paliwie jak i w powietrzu doprowadzonym do spalania, tlenek węgla – tworzący się w przypadku niepełnego spalania paliwa. Udział ludności korzystającej z sieci gazowej w 2016 r. w gminie wynosił 68,9%.

Wpływ na stan powietrza w gminie ma również sąsiedztwo Łodzi. Przeważające występowanie wiatrów zachodnich generuje przenoszenie zanieczyszczeń powietrza powstałych w mieście.

W ramach badań prowadzonych przez Wojewódzki Inspektorat Ochrony Środowiska w Łodzi w 2015 r., w gminie Andrespol zlokalizowany był punkt pomiaru jakości powietrza z pasywnym poborem próby SO<sub>2</sub> i NO<sub>2</sub>. Punkt znajdował się na skrzyżowaniu ul. Rokicińskiej i Brzezińskiej (charakteryzującym się dużym natężeniem ruchu pojazdów) w miejscowości Andrespol. Średnie stężenie dwutlenku siarki w powietrzu w sezonie letnim wynosiło 6,8 µg/m<sup>3</sup>, zaś w sezonie zimowym 9,2 µg/m<sup>3</sup>. W przypadku wartości stężenia dwutlenku azotu wartości te wynosiły kolejno 12,4 µg/m<sup>3</sup> latem oraz 19,2 µg/m<sup>3</sup> zimą.

Według *Rozporządzenia Ministra Środowiska z dnia 24 sierpnia 2012 r. w sprawie poziomów niektórych substancji w powietrzu* dopuszczalna wartość NO<sub>2</sub> ze względu na ochronę zdrowia ludzi to 40µg/m<sup>3</sup> w okresie roku kalendarzowego. Uśredniając do rocznego okresu wartości stężeń zmierzone dla Andrespola, roczne stężenie określono na 15,8 µg/m<sup>3</sup>, zatem normy nie zostały przekroczone. Podobnie w przypadku poziomu zanieczyszczenia SO<sub>2</sub>, które rocznie wyniosło 8,0 µg/m<sup>3</sup>. Zgodnie z *Rozporządzeniem*, dopuszczalna wartość w odniesieniu do ochrony roślin wynosi 20 µg/m<sup>3</sup>.

W 2012 r., punkt pomiarów pasywnych zlokalizowany był również w miejscowości Justynów, przy ul. Głównej 48. Zmierzone wartości stężeń zanieczyszczeń również nie przekraczały dopuszczalnych norm. Średnioroczna wartość stężenia SO<sub>2</sub> dla niniejszego punktu wyniosła 7,8 µg/m<sup>3</sup>, zaś wartość stężenia NO<sub>2</sub> – 14,3 µg/m<sup>3</sup>.



Lokalizacja punktów pomiarów pasywnych stężeń  $\text{SO}_2$  i  $\text{NO}_2$  w gm. Andrespol względem obszaru objętego planem - wyniki pomiarów na rok 2015 oraz 2012.

Źródło: opracowanie własne na podstawie <http://www.wios.lodz.pl/>

Ze względu na lokalizację obszaru mpzp w pobliżu wskazanych wyżej punktów pomiarowych, stężenie zanieczyszczeń powietrza na obszarze jest zbliżone do wartości zmierzonych dla niniejszych punktów.

### 6.3. Zagrożenie hałasem i promieniowaniem elektroenergetycznym

Ujemny wpływ na stan środowiska i zdrowie ludzi mają urządzenia, które emitują fale elektromagnetyczne wysokiej częstotliwości w postaci radiofal o częstotliwości od 0,1 do 300 MHz i mikrofal od 300 do 300 000 MHz, umieszczone w środowisku naturalnym. Do głównych, sztucznych źródeł emisji pól elektromagnetycznych stanowiących zagrożenie dla środowiska należą linie elektroenergetyczne o napięciu znamionowym 110 kV. Na obszarze opracowania nie występują linie wysokiego i średniego napięcia.

Na podstawie przeprowadzonych pomiarów nie stwierdzono przekroczeń wartości dopuszczalnego natężenia składowej elektrycznej pola elektromagnetycznego w żadnym ze zbadanych punktów pomiarowych na terenie województwa łódzkiego. Oznacza to, że wartości natężenia PEM w 2016 r. w skali województwa utrzymywały się na stosunkowo niskich poziomach.

Obecnie Wojewódzki Inspektorat Ochrony Środowiska w Łodzi nie posiada wykazu terenów, na których stwierdzono przekroczenie dopuszczalnych poziomów pól elektromagnetycznych w środowisku, z wyszczególnieniem terenów przeznaczonych pod zabudowę oraz miejsc dostępnych dla ludzi. Z przeprowadzonych pomiarów w latach 2008 – 2016 nie wynika jednak aby do takich przekroczeń w ogóle dochodziło.

Ograniczenie uciążliwości promieniowania elektromagnetycznego powinno sprowadzać się do:

- analizy wpływu na środowisko nowych obiektów emitujących promieniowanie elektromagnetyczne (na etapie wydawania decyzji – współpraca ze Starostwem powiatowym),
- zobowiązaniu inwestorów do pomiarów kontrolnych rzeczywistego rozkładu promieniowania w otoczeniu stacji (lokalizacja nowych obiektów związanych z przebywaniem ludzi).

Prawo ochrony środowiska, prawo budowlane, ustawa o planowaniu i zagospodarowaniu przestrzennym oraz przepisy bezpieczeństwa i higieny pracy oraz sanitarne regulują, iż w obrębie promieniowania elektromagnetycznego na terenach przemysłowych pozostawia się „pas ochronny” z ograniczeniami w użytkowaniu (ograniczenia dot. przebywania ludzi) w celu ochrony ludzi i środowiska.

### **Hałas**

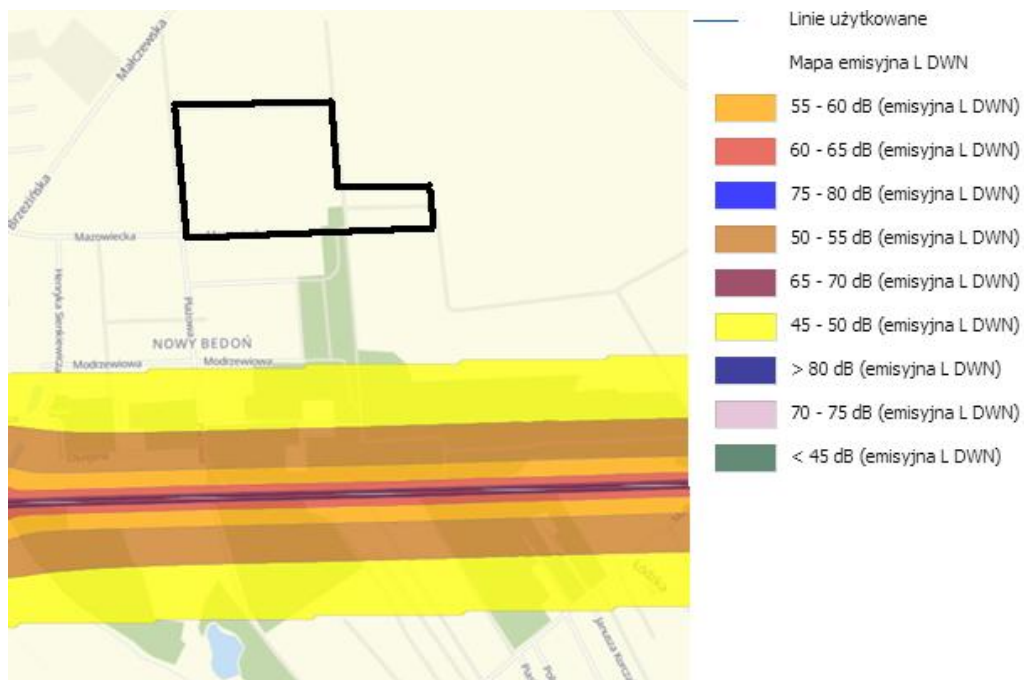
Na obszarze gminy głównym źródłem zagrożeń akustycznych jest transport drogowy. Większa elastyczność transportu drogowego w porównaniu z transportem kolejowym oraz większa niż kilkanaście lat temu dostępność na rynku środków transportu drogowego zadecydowała o obecnej jego dominacji. Wraz z niewystarczającym i spóźnionym, w stosunku do tempa rozwoju komunikacji drogowej, rozwojem układów drogowo – ulicznych, uległy pogorszeniu warunki akustyczne w wielu obszarach i na terenach położonych w pobliżu dużych tras komunikacyjnych. Infrastruktura transportu drogowego jako źródło dźwięku charakteryzuje się liniową geometrią źródła i zmiennością wielkości emisji źródła wzdłuż drogi.

W gminie funkcjonują drogi – Autostrada A1, wojewódzka nr 713, powiatowe oraz gminne. W części wymagają one przebudowy i modernizacji.

Obszar opracowania znajduje się w odległości ok. 3,5 km od autostrady, ok. 600 m od linii kolejowych oraz 1,8 km od drogi wojewódzkiej nr 713. Obsługa komunikacyjna obszaru objętego projektem planu odbywa za pośrednictwem istniejących dróg gminnych: Mazowieckiej znajdującej się częściowo w obszarze objętym planem oraz Płażowej znajdującej się poza obszarem objętym planem. Wschodnią granicę opracowania wyznacza droga dojazdowa, znajdująca się w obszarze opracowania, dodatkowo przez południowo-wschodnią część terenu przebiega ciąg pieszo-jezdny.

Części terenu przeznaczone pod zabudowę mieszkaniową oznaczone na rysunku planu symbolem MN wymagają ochronę akustyczną ze względu na występowanie terenów z obowiązkiem zachowania dopuszczalnych poziomów hałasu w środowisku, określonych w przepisach odrębnych.

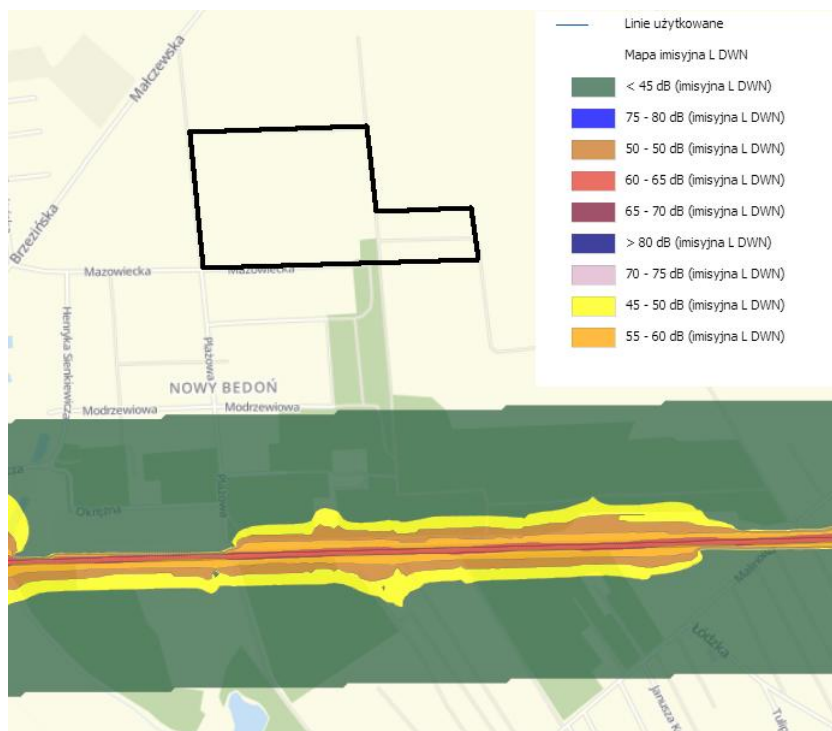
Poniżej zamieszczono mapy akustyczne dotyczące oddziaływania hałasu, którego źródłem jest linia kolejowa nr 17 relacji Łódź Fabryczna-Koluszki. Obszar planu znajduje się poza strefą oddziaływania hałasu.



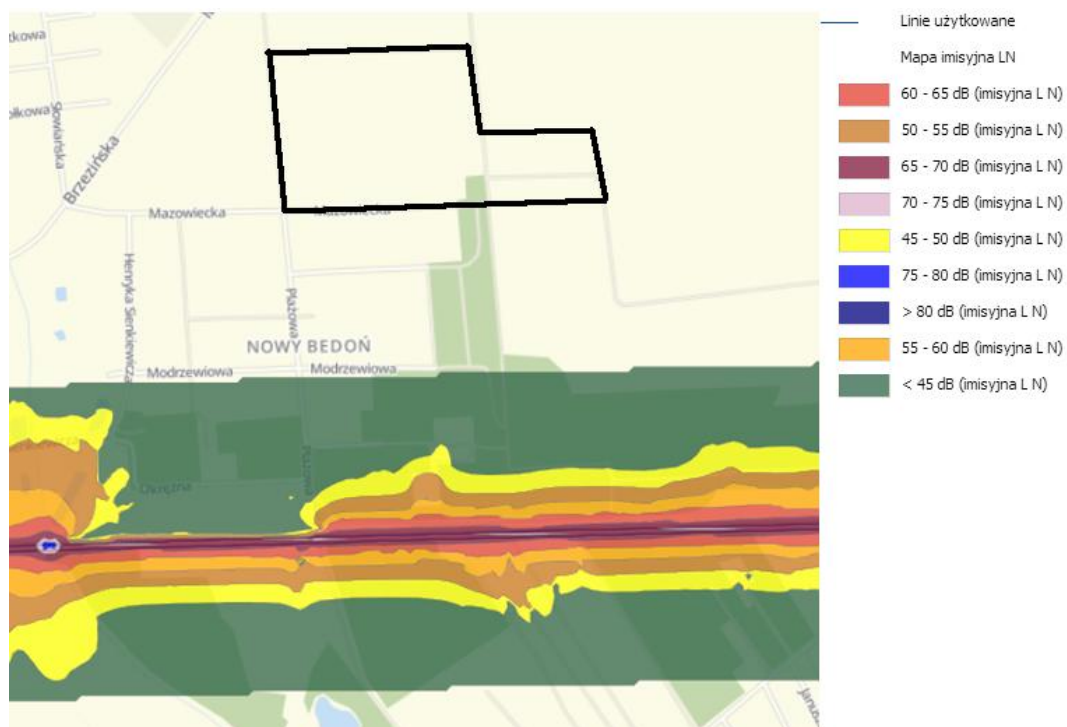
Mapa emisji hałasu (wskaźnik LDWN) z istniejącej linii kolejowej na obszarze opracowania mpzp  
Źródło: <http://mapa.plk-sa.pl/>



Mapa emisji hałasu (wskaźnik LN) z istniejącej linii kolejowej na obszarze opracowania mpzp  
Źródło: <http://mapa.plk-sa.pl/>



Mapa imisji hałasu (wskaznik LDWN) z istniejącej linii kolejowej na obszarze opracowania mpzp  
Źródło: <http://mapa.plk-sa.pl/>



Mapa imisji hałasu (wskaznik LN) z istniejącej linii kolejowej na obszarze opracowania mpzp  
Źródło: <http://mapa.plk-sa.pl/>

Projekt planu przewiduje przeznaczenie terenów jako zabudowę mieszkaniową jednorodzinną. Dopuszczalne wartości hałasu jakie należy zachować dla terenów zabudowy mieszkaniowej jednorodzinnej, wg *Rozporządzenia Ministra Środowiska z dnia 1 października 2012 r. zmieniającego rozporządzenie w sprawie dopuszczalnych poziomów hałasu w środowisku* w odniesieniu do hałasu, którego źródłem są linie kolejowe wynoszą:

- dla wskaźnika LDWN – 64 dB,
- dla wskaźnika LN – 59 dB.

W przypadku analizowanego terenu, linie kolejowe nie stanowią zagrożenia hałasu, gdyż stwierdzony poziom dźwięku wynosi poniżej 45 dB.

Lp.	Rodzaj terenu	Dopuszczalny długookresowy średni poziom dźwięku A w dB			
		Drogi lub linie kolejowe <sup>1)</sup>		Pozostałe obiekty i działalność będąca źródłem hałasu	
		L <sub>DWN</sub> przedział czasu odniesienia równy wszystkim dobom w roku	L <sub>N</sub> przedział czasu odniesienia równy wszystkim porom nocy	L <sub>DWN</sub> przedział czasu odniesienia równy wszystkim dobom w roku	L <sub>N</sub> przedział czasu odniesienia równy wszystkim porom nocy
1	a) Strefa ochronna „A” uzdrowiska b) Tereny szpitali poza miastem	50	45	45	40
2	a) Tereny zabudowy mieszkaniowej jednorodzinnej b) Tereny zabudowy związanej ze stałym lub czasowym pobytem dzieci i młodzieży c) Tereny domów opieki społecznej d) Tereny szpitali w miastach	64	59	50	40
3	a) Tereny zabudowy mieszkaniowej wielorodzinnej i zamieszkania zbiorowego b) Tereny zabudowy zagrodowej c) Tereny rekreacyjno-wypoczynkowe d) Tereny mieszkaniowo-usługowe	68	59	55	45
4	Tereny w strefie śródmiejskiej miast powyżej 100 tys. mieszkańców <sup>2)</sup>	70	65	55	45

Dopuszczalne poziomy hałasu w środowisku

Źródło: Rozporządzenie Ministra Środowiska z dnia 1 października 2012 r. zmieniającego rozporządzenie w sprawie dopuszczalnych poziomów hałasu w środowisku

#### 6.4. Zagrożenie środowiska przez odpady

Odpady komunalne, wytwarzane w gminie – w jej rejonach zabudowanych, odbierane są od mieszkańców, przez przedsiębiorstwa prowadzące działalność w zakresie zbierania, odzysku i transportowania odpadów poza teren gminy, posiadające zezwolenie na taką działalność. W 2015 r. z terenu gminy Andrespol zebrano 3069,7Mg zmieszanych odpadów komunalnych.

Nadal zagrożeniem dla środowiska obszaru, są powstające sukcesywnie „dzikie wysypiska”, lub zaśmiecanie terenu, dolin, lasów itp. czy nie usuwanie odpadów

z zabudowań mimo zawartych umów. Jak na terenie całego kraju, tak i tu wytwarzane są odpady zawierające azbest (będące wynikiem prac rozbiórkowych, usuwania eternitowych pokryć dachowych itp.).

W sumie unieszkodliwianie odpadów pozostaje nadal obok odprowadzania i oczyszczania ścieków, głównym problemem ochrony środowiska gminy. Gmina dysponuje Regulaminem utrzymania czystości i porządku na terenie Gminy Andrespol. Docelowy system unieszkodliwiania odpadów w gminie (a tym samym na obszarze opracowania), zgodnie z treścią Planu Gospodarki Odpadami dla województwa łódzkiego oparty jest o System Gospodarki Odpadami w regionie III województwa łódzkiego, bowiem skład tego regionu został zaliczona gmina Andrespol. Odpady zmieszane pochodzące z Gminy Andrespol w trafiają do RIPOK Pukinin- instalacji mechaniczno – biologicznej.

## **7. OCHRONA ŚRODOWISKA ISTOTNA Z PUNKTU WIDZENIA REALIZACJI USTALEŃ PLANU, DOTYCZĄCA OBSZARÓW PODLEGAJĄCA OCHRONIE NA PODSTAWIE USTAWY Z DNIA 16 KWIETNIA 2004 R. O OCHRONIE PRZYRODY**

Na terenie opracowania nie występują żadne Obszary Natura 2000.

Ze względu na odległość 1,7 km do najbliższego obszaru Natura 2000 stwierdza się, iż planowane działania nie będą wpływać negatywnie na obszar Natura 2000.



Odległość obszaru opracowania do najbliższego obszaru Natura 2000 – Buczyna Gałkowska  
Źródło: Opracowanie własne na podstawie <http://geoserwis.gdos.gov.pl/mapy/>

Wykluczone są jakiegokolwiek negatywne, znaczące oddziaływania rozstrzygnięć projektu miejscowego planu zagospodarowania przestrzennego – w tym oddziaływania bezpośrednie, pośrednie, wtórne, skumulowane, krótkoterminowe, średnioterminowe i długoterminowe, stałe i chwilowe – na cele i przedmiot ochrony obszarów.

Nie stwierdza się istotnych problemów ochrony środowiska, w odniesieniu do obszarów o wybitnych walorach przyrodniczych w obszarach Natura 2000. Nie występują żadne pomniki przyrody, w pobliżu brak jest również użytków ekologicznych.

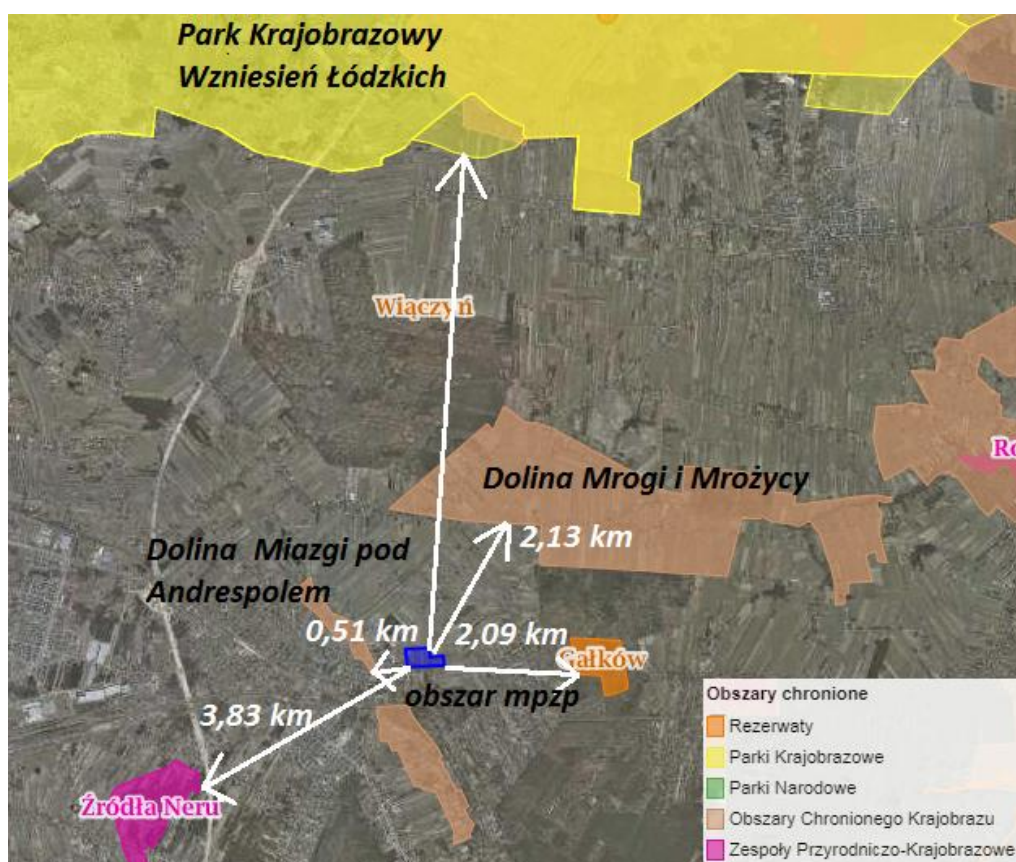
Analiza odległości form ochrony przyrody w promieniu 30 km od obszaru objętego miejscowym planem (w km):

Gałków	2.09
Wiączyń	5.42
Łaznów	9.17
Struga Dobieszkowska	12.10
Parowy Janinowskie	13.23
Wolbórka	14.83



Rawka	15.28
Las Łagiewnicki	15.35
Polesie Konstantynowskie	16.23
Molenda	16.39
Popień	18.62
Doliska	19.28
Zimna Woda	20.38
Grądy nad Moszczenicą	22.57
Kwaśna Buczyna	24.63
Torfowisko Rąbień	24.80
Małecz	25.19
Bukowiec	25.61
Zabrzeźnia	25.63
Grądy nad Lindą	25.97
Ciosny	27.09
Kruszewiec	27.60
Starodrzew Lubochniański	28.31
Parki krajobrazowe	
Park Krajobrazowy Wzniesień Łódzkich	7.52
Park Krajobrazowy Wzniesień Łódzkich - otulina	7.52
Obszary chronionego krajobrazu	
Dolina Miazgi pod Andrspolem	0.51
Doliny Mrogi i Mroźcy	2.13
Doliny Wolbórki	15.45
Górnej Rawki	16.43
Środkowej Grabi	25.47
Zespoły przyrodniczo-krajobrazowe	
Źródła Neru	3,83
Rochna	8,99
Górna Mroźca	11,41
Dolina Mrogi	12,57
Sucha dolina w Moskulach	13,11
Ruda Willowa	13,80
Międzyrzecze Neru i Dobrzyńki	18,51
Dolina Sokotówki	18,73
Borkowice	26,47
Dąbrowa I	26,48
Dąbrowa II	26,67
Dobroń	28,05
Mogilno	28,53
Natura 2000 Specjalne obszary ochrony	
Buczyna Gałkowska PLH100016	1.70
Buczyna Janinowska	10.60

PLH100017	
Wola Cyrusowa PLH100034	14.57
Dąbrowy Świetliste koło Redzenia PLH100019	18.81
Szczypiorniak i Kowaliki PLH100033	23.77
Grądy nad Lindą PLH100022	25.97
Buczyna Gałkowska PLH100016	1.70
Buczyna Janinowska PLH100017	10.60



Odległość obszaru opracowania do najbliższych form ochrony przyrody  
Źródło: Opracowanie własne na podstawie <http://geoserwis.gdos.gov.pl/mapy/>

## 8. CELE OCHRONY ŚRODOWISKA USTANOWIONE NA SZCZEBLU KRAJOWYM I WOJEWÓDZKIM

Wszelkie ustalenia dokumentów planistycznych ustanawianych na poziomie gminnym (w tym miejscowych planów zagospodarowania przestrzennego) wymagają uwzględnienia celów ochrony środowiska ustanowionych na szczeblu krajowym i regionalnym. Wynika to z pośrednio z przepisów ustawy z dnia 27 marca 2003 r. o planowaniu i zagospodarowaniu przestrzennym.

W opracowywaniu prognozy oddziaływania na środowisko, zbadano czy zapisy projektu miejscowego planu spełniają założenia i cele ustanowione w dokumentach wyższych szczebli.

Uwarunkowania w zakresie ochrony środowiska, wynikające z dokumentów krajowych i wojewódzkich:

#### **Dokumenty krajowe:**

##### **1) Koncepcja Przestrzennego Zagospodarowania Kraju 2030 r.**

Jednym z wyznaczonych w dokumencie celów jest kształtowanie struktur przestrzennych wspierających osiągnięcie i utrzymanie wysokiej jakości środowiska i walorów krajobrazowych Polski. Celem ograniczenia zanieczyszczeń, uzyskania i utrzymania dobrego stanu wód, poprawy stanu ilościowego zasobów wodnych oraz poprawy gospodarki odpadami, w koncepcji ustalono niniejsze kierunki działań:

- zaspokojenia bieżących potrzeb rozwojowych społeczeństwa w drodze najmniejszych konfliktów ekologicznych i społecznych,
- zabezpieczenia możliwości dalszego rozwoju społeczno-gospodarczego w oparciu o zachowane w dobrym stanie zasoby naturalne, kulturowe i lokalne walory środowiska,
- zapewnienia racjonalnego powiązania rozwoju społeczno-gospodarczego z ochroną zasobów wodnych i ich dostępnością,
- zapewnienia bezpieczeństwa poprzez podjęcie działań na rzecz ograniczenia ryzyka powodziowego oraz zagrożenia skutkami suszy,
- zapewnienia ciągłości i możliwości rozwoju na wielu obszarach Polski przez skuteczną ochronę złóż surowców kopalnych (w tym wód mineralnych) przed bezplanową eksploatacją.

Bieżące potrzeby rozwojowe społeczeństwa zapewnione zostaną przez stworzenie obszarów przeznaczonych do zamieszkania. Dodatkowo realizacja założenia odbywać się będzie w drodze najmniejszych konfliktów ekologicznych, ze względu na zapisy planu takie jak: ochrona zasobów wód GZWP 403 i 404, zakaz realizacji przedsięwzięć mogących zawsze znacząco oraz mogących potencjalnie znacząco oddziaływać na środowisko (za wyjątkiem dróg i infrastruktury technicznej), a także ograniczenia w zakresie gospodarki wodno-ściekowej i gospodarki odpadami.

##### **2) Program Operacyjny Infrastruktura i Środowisko 2014-2020**

Jest to dokument opracowany w ramach Narodowych Strategicznych Ram Odniesienia na lata 2014 – 2020. Głównym celem Programu jest podniesienie atrakcyjności inwestycyjnej Polski i jej regionów poprzez rozwój infrastruktury technicznej przy równoczesnej ochronie i poprawie stanu środowiska, zdrowia, zachowaniu tożsamości kulturowej i rozwoju spójności terytorialnej.

W celu ochrony zdrowia projekt planu zawiera m.in. ustalenia dotyczące ochrony akustycznej terenów mieszkaniowych. W odniesieniu do rozwoju infrastruktury przy jednoczesnej ochronie środowiska ustala się m.in. regulacje dot. gospodarki wodno-ściekowej tj.: odprowadzanie ścieków do kanalizacji sanitarnej oraz zakaz odprowadzania nieoczyszczonych ścieków do wód powierzchniowych i ziemi. W kwestii gospodarki odpadami nakazuje się obowiązek zbiórki odpadów

w wyznaczonych miejscach na działkach oraz konieczność selektywnej zbiórki odpadów.

### **3) Strategia Zrównoważonego Rozwoju dla Polski do 2025 roku**

Rekomendowane w dokumencie działania na rzecz zrównoważonego rozwoju w odniesieniu do wymiaru ekologicznego to m.in.:

- gwarancje, że każdy program rozwoju gospodarczego i polityka sektorowa, każda działalność gospodarcza poddana zostanie ocenie oddziaływania na środowisko,
- gwarancje, że w każdy program zagospodarowania przestrzennego kraju i regionu wkomponowane zostaną elementy ochrony środowiska, zdrowia, dóbr kultury, ochrony różnorodności biologicznej i pomników natury,
- gwarancje, że działalność proekologiczna, w tym wykorzystanie odnawialnych zasobów energetycznych i recykling surowców, stanie się konkurencyjna na rynku poprzez właściwą politykę finansową i fiskalną, wprowadzającą internalizację kosztów zewnętrznych ochrony zdrowia i środowiska do ceny rynkowej produktów,
- swobodny transfer technologii i inwestycji proekologicznych oraz wsparcie dla eksportu polskiej myśli technicznej w tym zakresie.

Plan chroni różnorodność biologiczną obszaru poprzez ustalenie minimalnego udziału powierzchni biologicznie czynnej.

#### **Dokumenty wojewódzkie:**

##### **1) Strategia rozwoju województwa łódzkiego 2020**

„Strategia Rozwoju Województwa Łódzkiego 2020”, Uchwała Nr XXXIII/644/13 Sejmiku Województwa Łódzkiego z dnia 26 lutego 2013 r.

Jest to najważniejszy dokument programowy przygotowany przez Samorząd Województwa Łódzkiego, określający zasady i kierunki długofalowej koncepcji rozwoju regionu, misję rozwoju województwa, wyznaczający cele i priorytety polityki rozwoju prowadzonej na terenie regionu. W dokumencie tym uznano, że misją regionu, wynikającą z aktualnego stanu województwa oraz przewidywanych zmian warunków zewnętrznych jest: „Podniesienie atrakcyjności Województwa w strukturze regionalnej Polski i Europy jako regionu sprzyjającego zamieszkaniu i gospodarce przy dążeniu do budowy wewnętrznej spójności i zachowaniu różnorodności jego miejsc”.

##### **2) Plan zagospodarowania przestrzennego województwa łódzkiego**

„Plan Zagospodarowania Przestrzennego Województwa Łódzkiego Aktualizacja”. Biuro Planowania Przestrzennego Województwa Łódzkiego, Łódź 2010 – Uchwała Sejmiku Województwa Łódzkiego Nr LX/1648/10 z dnia 21.09.2010 r.

**W zakresie ochrony środowiska przyrodniczego** celem nadrzędnym na terenie województwa jest taki kierunek rozwoju, który uwzględniając rozwój społeczny i gospodarczy zagwarantuje ochronę środowiska przyrodniczego, zarówno w zakresie kompleksowej ochrony terenów cennych przyrodniczo jak

i poszczególnych elementów środowiska, czyli takie prowadzenie polityki i działań w poszczególnych sektorach gospodarki i życia społecznego, które doprowadzą do zachowania zasobów i walorów środowiska w stanie zapewniającym trwałe możliwości korzystania z nich, zarówno przez obecne jak i przyszłe pokolenia, przy zachowaniu trwałości funkcjonowania procesów przyrodniczych oraz naturalnej różnorodności biologicznej.

Dlatego też Plan wprowadza m.in. zakaz realizacji przedsięwzięć mogących zawsze znacząco oraz mogących potencjalnie znacząco oddziaływać na środowisko – za wyjątkiem dróg i infrastruktury technicznej oraz wprowadza również nakaz zachowywania powierzchni biologicznie czynnej.

### **3) Regionalny Program Operacyjny Województwa Łódzkiego**

Regionalny Program Operacyjny Województwa Łódzkiego na lata 2014– 2020 jest dokumentem o charakterze operacyjnym określającym główne kierunki rozwoju województwa.

W Programie podkreśla się problem niekorzystnego uwarunkowania naturalnego w regionie związane są przede wszystkim z klimatem i siecią hydrograficzną.

Interwencja polityki regionalnej winna być ukierunkowana na ochronę małej retencji i gospodarki wodnej. Osią priorytetową nierozzerwalnie związaną z zagadnieniami ochrony środowiska jest oś priorytetowa: III Gospodarka niskoemisyjna i ochrona środowiska.

Celami szczegółowymi natomiast są: wzrost produkcji energii ze źródeł odnawialnych, poprawa efektywności energetycznej w sektorze publicznym i w sektorze budownictwa mieszkaniowego, zmniejszenie energochłonności infrastruktury, poprawa zdolności adaptacji do zmian klimatu, ograniczenie składowania odpadów oraz wzrost stopnia odzyskiwania odpadów, w tym recykling odpadów racjonalizacja gospodarki wodno-ściekowej ochrona różnorodności biologicznej.

Plan przedstawia możliwość wprowadzenia na obszarze wprowadzenie rozwiązań wykorzystujących odnawialne źródła energii – w zakresie zaopatrzenia w energię ciepłą plan ustala zaopatrzenie ze źródeł odnawialnych wykorzystujących w procesie przetwarzania energię promieniowania słonecznego i innych o mocy nie przekraczającej 100 kW.

### **4) Program Ochrony Środowiska Województwa Łódzkiego**

„Program Ochrony Środowiska Województwa Łódzkiego 2012” zatwierdzony Uchwałą Sejmiku Województwa Łódzkiego, maj 2012 r.

„Program ochrony środowiska województwa łódzkiego 2012” uwzględnia analizę i ocenę stanu środowiska, określa: - wojewódzkie cele i priorytety ochrony środowiska do 2015 z perspektywą do roku 2019 wraz z działaniami, które będą prowadziły do osiągnięcia wyznaczonych celów ekologicznych. Cele ochrony środowiska do 2015 z perspektywą do roku 2019 wraz z działaniami zostały ujęte w trzech blokach tematycznych: Kierunki działań systemowych, Ochrona zasobów naturalnych, Poprawa jakości środowiska i bezpieczeństwa ekologicznego.

Cele wojewódzkiej polityki ekologicznej do 2019 roku realizowane będą poprzez kierunki działań, które w Programie ujmują lata 2012-2015.

### **Poprawa jakości powietrza atmosferycznego**

Kolejnym kierunkiem działania jest wzrost udziału wykorzystywania energii z odnawialnych źródeł. Różnorodność postaci energii odnawialnej przekłada się na różnorodność oddziaływania na środowisko. Generalnie poza wykorzystaniem biomasy, zaletą energii odnawialnej jest eliminacja wytwarzania odpadów, ścieków i emisji do powietrza na etapie eksploatacji systemu.

Projekt planu zakłada możliwość zaopatrzenia w ciepło ze źródeł odnawialnych wykorzystujących w procesie przetwarzania energię promieniowania słonecznego i innych o mocy nie przekraczającej 100 kW.

Projekt planu nie zawiera zapisów, które byłyby sprzeczne z przepisami ustawy – Prawo ochrony środowiska lub z pozostałymi przepisami (ustawy o odpadach, prawa wodnego, ustawy o ochronie przyrody, itd.).

Reasumując, projekt miejscowego planu zagospodarowania przestrzennego, należy ocenić pozytywnie – z punktu widzenia zarówno jego zawartości, jak i spodziewanej realizacji – w aspekcie potrzeb wynikających z obecnego i oczekiwanego stanu środowiska gminy. Jego realizacja nie powinna spowodować skutków, które mogłyby być uznane jako pogarszające stan środowiska także w szerszej – ogólnogminnej skali.

## **9. OCENA SKUTKÓW DLA ŚRODOWISKA WYNIKAJĄCYCH Z PRZYSZŁEGO PRZEZNACZENIA TERENÓW W PROJEKCIE MIEJSCOWEGO PLANU ZAGOSPODAROWANIA PRZESTRZENNEGO GMINY**

### **9.1. W zakresie emisji zanieczyszczeń do powietrza atmosferycznego**

W zakresie zaopatrzenia w energię ciepłą projekt planu zakłada zaopatrzenie ze źródeł lokalnych bezpiecznych ekologicznie, tj. zapewniających wysoki stopień czystości spalin – zgodnie z przepisami odrębnymi. Dopuszcza również zaopatrzenie ze źródeł odnawialnych wykorzystujących w procesie przetwarzania energię promieniowania słonecznego i innych o mocy nie przekraczającej 100 kW, z wyłączeniem elektrowni wiatrowych.

Tego typu ustalenia pozwolą na ograniczenie w znacznym stopniu głównego źródła zanieczyszczenia powietrza jakim jest niska emisja z palenisk indywidualnych.

Reasumując - w takim ujęciu projekt planu może przyczynić się do polepszenia stanu czystości powietrza, wyłącznie w minimalnie ograniczonym zakresie, zarówno na obszarze objętych planem, jak i w ich otoczeniu.

### **9.2. W zakresie emisji zanieczyszczeń do wód lub do ziemi**

W zakresie zaopatrzenia w wodę plan ustala, iż zaopatrzenie będzie się odbywało z gminnej sieci wodociągowej oraz ujęć indywidualnych.

Plan przewiduje zachowanie magistrali wodociągowej Ø800 relacji Tomaszów Mazowiecki – Łódź ze strefą oddziaływania po 8 m na każdą stronę.

W zakresie kanalizacji sanitarnej projekt planu ustala odprowadzanie ścieków do sieci kanalizacji sanitarnej po jej rozbudowie. Wprowadza możliwość korzystania z atestowanych zbiorników bezodpływowych, przy spełnieniu wymagań określonych w przepisach odrębnych. Projekt planu ustala zakaz odprowadzania nieoczyszczonych ścieków do wód powierzchniowych oraz do ziemi, a także możliwość korzystania z przydomowych oczyszczalni ścieków, przy spełnieniu wymagań określonych w przepisach odrębnych.

W zakresie kanalizacji deszczowej projekt planu ustala odprowadzenie wód opadowych do sieci kanalizacji deszczowej, po jej wybudowaniu. Wprowadza się możliwość zagospodarowania wód opadowych na działce budowlanej, z wykorzystaniem naturalnej retencji gruntu, również poprzez budowę zbiorników wodnych, zgodnie z przepisami odrębnymi. Plan podkreśla równocześnie zakaz ich wyprowadzania i zakłócania stosunków wodnych na terenach działek sąsiednich. Oczyszczanie ścieków opadowych następować powinno według przepisów odrębnych.

**Zapisy te wykluczają możliwość wzrostu zagrożenia wód i ziemi, powodowanego odprowadzaniem ścieków, a tym samym możliwość znaczącego oddziaływania na wody i ziemię na obszarze projektu planu.**

### **9.3. W zakresie zagrożenia odpadami i zanieczyszczenia gleby lub ziemi**

W zakresie gospodarki odpadami projekt planu ustala obowiązek zbiórki odpadów w wyznaczonych miejscach na terenie nieruchomości, na której są wytwarzane, zgodnie z przepisami odrębnymi. Selektywna zbiórka odpadów następować będzie z zachowaniem obowiązujących na terenie gminy regulacji w tym zakresie.

Zapisy te nie zabezpieczają obszaru opracowania i gminy (środowiska) przed zagrożeniem stwarzanym przez odpady. Zabezpieczenie takie nie leży w zakresie możliwości planu zagospodarowania, ani nie jest jego funkcją.

W tym zakresie obowiązują ustalenia *Planu Gospodarowania Odpadami*, sporządzonego na poziomie województwa. Jednostki samorządu terytorialnego zobowiązane są dostosować wszelkie zamierzenia gospodarcze do wojewódzkiego planu gospodarki odpadami. Gmina, poprzez gminne programy ochrony środowiska czy też regulamin utrzymania czystości i porządku na terenie gminy, sporządzane na podstawie *ustawy z dnia 13 września 1996 r. o utrzymaniu czystości i porządku w gminach (t.j.: Dz. U. z 2012 r. poz. 391, z późn. zm.)* ma obowiązek sukcesywnie wdrażać jego realizację na obszarze całej gminy, zatem również w granicach obszaru w miejscowości Nowy Bedoń.

Zlokalizowane obecnie oraz powstałe w przyszłości na obszarze objętym planem gospodarstwa domowe oraz ewentualne podmioty gospodarcze, niezależnie od ilości oraz rodzaju wytwarzanych odpadów zobligowane są do prowadzenia gospodarki odpadami w sposób i na zasadach określonych prawem ochrony środowiska i ustawą o odpadach.

Powiązanie miejscowego planu z problematyką unieszkodliwiania odpadów, miałoby miejsce w przypadku ewentualnej lokalizacji na obszarze planu obiektów unieszkodliwiających odpady, takich jak: składowisko, spalarnia lub sortownia, co niniejszego planu nie dotyczy.

#### **9.4. W zakresie wykorzystywania zasobów środowiska i niekorzystnego przekształcania terenu**

W zakresie zasad zagospodarowania terenów projekt planu ustala:

- zagospodarowanie działek powstałych przed wejściem w życie planu, jeżeli ich wymiary, dostęp do drogi publicznej oraz wyposażenie w urządzenia infrastruktury technicznej spełniają wymogi realizacji obiektów budowlanych wynikające z przepisów odrębnych,
- dla budynków lub ich fragmentów zlokalizowanych poza lub na nieprzekraczalnej linii zabudowy - dopuszcza się ich przebudowę i rozbudowę wyłącznie w kierunku tej linii,
- lokalizowanie zabudowy zgodnie z przebiegiem nieprzekraczalnej linii zabudowy, oznaczonej na rysunku planu, z powyższymi zastrzeżeniami,
- możliwość lokalizacji stacji transformatorowej w pasie pomiędzy linią zabudowy a linią rozgraniczającą terenu,

W zakresie zasad kształtowania zabudowy projekt planu ustala:

- maksymalny udział powierzchni zabudowy i nawierzchni utwardzonych: 60% powierzchni działki budowlanej,
- realizację zewnętrznych części budynków z zakazem użycia materiałów z tworzyw sztucznych typu „siding”,
- realizację budynków gospodarczych i garaży wolnostojących o wykończeniu elewacji i kolorystyce nawiązujących do budynku podstawowego,
- wskaźniki intensywności zabudowy dla działki budowlanej:
  - minimalny: 0,01,
  - maksymalny: 0,8;
- możliwość wydzielenia działek drogowych dróg wewnętrznych o szerokości 5 m i placów do zawracania o wymiarach 12 m x 12 m, ze ścięciami narożników o wymiarach 3 m x 3 m.

Poza tym projekt planu ustala:

- jako przestrzenie publiczne wskazuje się tereny oznaczone KDL, KDD i KD PJ, dla których obowiązuje zagospodarowania w sposób umożliwiający swobodne poruszanie się w nich osobom niepełnosprawnym ruchowo oraz konieczność zapewnienia oświetlenia w sposób zapewniający prawidłowe ich funkcjonowanie,
- zakaz realizacji obiektów o wysokości powyżej 10,0 m n.p.t. i budowli o wysokości powyżej 15,0 m n.p.t.

W zakresie ochrony środowiska projekt planu ustala:

- zakaz realizacji przedsięwzięć mogących zawsze znacząco oraz mogących potencjalnie znacząco oddziaływać na środowisko - za wyjątkiem dróg i infrastruktury technicznej;



- w zakresie ochrony akustycznej dla terenu MN- obowiązek zachowania dopuszczalnych poziomów hałasu w środowisku, określonych w przepisach odrębnych,
- obszar objęty planem znajduje się w granicach głównego zbiornika wód podziemnych, GZWP nr 403 Brzeziny - Lipce Reymontowskie oraz GZWP nr 404 Koluszki - Tomaszów Mazowiecki, którego ochronę należy prowadzić zgodnie z przepisami odrębnymi.

Tak sformułowane zapisy projektu planu kształtują i regulują w sposób właściwy wszystkie działania związane z nieprawidłowym wykorzystaniem zasobów środowiska oraz niewłaściwym przekształceniem terenu. Jakiegokolwiek inne zapisy planu w tym zakresie byłyby bezprzedmiotowe, bowiem kwestie: ochrony środowiska, korzystania ze środowiska, muszą być rozstrzygane w trybie ustaw. Plan zagospodarowania przestrzennego nie powinien powielać rozstrzygnięć, zawartych w tych aktach prawnych.

#### **9.5. W zakresie emitowania hałasu i pól elektromagnetycznych**

W zakresie ochrony akustycznej dla terenu MN - obowiązek zachowania dopuszczalnych poziomów hałasu w środowisku, określonych w przepisach odrębnych, jak dla terenów zabudowy mieszkaniowej jednorodzinnej.

W zakresie zasilania w energię elektryczną plan ustala, iż zasilanie będzie odbywało się za pośrednictwem istniejącej linii średniego napięcia, istnieje możliwość lokalizacji stacji transformatorowej SN/nn poza liniami rozgraniczającymi dróg, z bezpośrednim dostępem do drogi publicznej lub za pośrednictwem drogi wewnętrznej.

W zakresie telekomunikacji plan ustala :

- obsługę z sieci istniejącej oraz projektowanej;
- obsługę abonentów realizowaną za pośrednictwem indywidualnych przyłączy na warunkach określonych w przepisach odrębnych.

Takie zapisy projektu planu chronią odpowiednio tereny wymagające ochrony akustycznej oraz zabezpieczają obszar przed powstawaniem źródeł wytwarzających ponadnormatywne promieniowanie elektroenergetyczne.

#### **9.6. W zakresie występowania poważnych awarii**

Nadzwyczajne zagrożenie dla środowiska oraz człowieka mogą mieć miejsce w wyniku:

- prowadzenia działalności przemysłowej z użyciem substancji niebezpiecznych,
- transportu materiałów i substancji niebezpiecznych,
- celowej działalności człowieka związanej z pozbywaniem się, w sprzeczności z przepisami substancji lub materiałów niebezpiecznych.

Na terenach objętych projektem planu, nie funkcjonują obiekty lub instalacje, które mogłyby kwalifikować się do obiektów dużego (ZDR) lub zwiększonego (ZWR), ryzyka wystąpienia poważnej awarii; projekt planu nie przewiduje także ich lokalizacji w obszarze opracowania. Toteż na obszarze objętym projektem planu nie zaistnieją zakłady, które miałyby obowiązek spełnienia warunków i wymagań, określonych w treści Tytułu IV Prawa ochrony środowiska – „Poważne awarie”, a w szczególności określonych w art. 243 – 264 tej ustawy.

## 10. OCENA SKUTKÓW REALIZACJI USTALEŃ PROJEKTU MIEJSCOWEGO PLANU ZAGOSPODAROWANIA NA CAŁOŚĆ ELEMENTÓW ŚRODOWISKA W ICH WZAJEMNYM POWIĄZANIU

Realizacja projektu planu powinna spowodować poprawę stanu poszczególnych elementów środowiska lub usunięcie bądź ograniczenie istniejących uciążliwości i zagrożeń. Warunkiem powodzenia w tym zakresie, prócz ścisłego przestrzegania i egzekwowania ustaleń projektu planu, jest równoległe podporządkowanie się samorządu, jak i podmiotów gospodarczych działających na jego terenie, wymaganiom i warunkom ochrony i kształtowania środowiska określonym generalnie ustawą Prawo ochrony środowiska. Także korzystanie ze środowiska gminy, może mieć miejsce wyłącznie w granicach dopuszczonych przez obowiązujące prawo.

### 10.1. W zakresie oceny stanu i funkcjonowania środowiska wynikającego z uwarunkowań określonych w opracowaniu ekofizjograficznym oraz tendencji do zmian przy braku realizacji ustaleń projektu planu

Opracowanie ekofizjograficzne określiło następujące możliwości, a zarazem warunki zagospodarowania przestrzennego obszaru:

- Stosowanie systemów grzewczych opartych o inne paliwa niż węgiel – preferowane zaopatrzenie z lokalnych źródeł bezpiecznych ekologicznie – tj. zapewniających wysoki stopień czystości spalin;  
Uwzględniono w planie.
- Wprowadzenie obowiązku zbiórki odpadów komunalnych w wyznaczonych miejscach na terenie nieruchomości, na której są wytwarzane oraz selektywnej zbiórki odpadów, zgodnie z przepisami odrębnymi oraz z zachowaniem obowiązujących na terenie gminy regulacji w tym zakresie.  
Uwzględniono w planie.
- Ochrona akustyczna – plan winien wprowadzać obowiązek zachowania dopuszczalnych poziomów hałasu w środowisku, określonych w przepisach odrębnych;  
Uwzględniono w planie.

- W celu zachowania bioróżnorodności, zwiększenia naturalnej retencji i infiltracji wód powierzchniowych do gruntu, a tym samym przeciwdziałania negatywnym efektom zmian klimatycznych zaleca się wprowadzenie obowiązku minimalnej powierzchni biologicznie czynnej w granicach działek budowlanych;  
Uwzględniono w planie.
- W związku z przebiegiem przez obszar planu tranzytowej magistrali wodociągowej należy zapobiegać działaniom mogącym negatywnie wpływać na stan wody w wodociągu, np.: wprowadzanie ścieków do gruntu;  
Uwzględniono w planie.
- Ze względu na położenie obszarów w obrębie GZWP, priorytetem w ustaleniach planu winna być realizacja kanalizacji sanitarnej, zakaz odprowadzania nieoczyszczonych ścieków do wód i gruntu oraz zakaz prowadzenia działań mogących w poważny sposób zmienić stosunki wodne.  
Uwzględniono w planie.

Należy kierować się zasadą racjonalnego gospodarowania zasobami przyrody, utrzymania równowagi przyrodniczej, zgodnie z obowiązującymi przepisami odrębnymi.

**Reasumując, projekt planu uwzględnia zalecenia sprecyzowane w opracowaniu ekofizjograficznym.**

## **10.2. W zakresie oceny zagrożeń dla środowiska z uwzględnieniem wpływu na zdrowie ludzi, które mogą powstawać na terenie objętym projektem planu lub innych terenach**

Zawarte w treści projektu planu ustalenia dotyczące:

- nakazu utrzymania ustalonego planem wskaźnika powierzchni biologicznie czynnej;
- zakazu realizacji przedsięwzięć mogących zawsze znacząco oraz mogących potencjalnie znacząco oddziaływać na środowisko za wyjątkiem infrastruktury technicznej;
- ochrony akustycznej terenów mieszkaniowych;
- obowiązku przestrzegania zasad określonych w przepisach o utrzymaniu czystości i porządku w gminach;
- obowiązku wyposażenia sieci wodociągowej w hydranty do celów przeciwpożarowych;
- odprowadzanie ścieków do sieci kanalizacji sanitarnej po jej rozbudowie;
- obowiązku zbiórki odpadów w wyznaczonych miejscach na terenie nieruchomości, na której są wytwarzane, zgodnie z przepisami odrębnymi;
- w zakresie zagospodarowania: zagospodarowanie w sposób umożliwiający swobodne poruszanie się osobom niepełnosprawnym,

- zachowania strefy oddziaływania po 8 m na każdą stronę od osi magistrali wodociągowej Ø 800 relacji Tomaszów Mazowiecki - Łódź

wraz z pozostałymi zapisami projektu planu – ograniczają w istotnym stopniu całość zagrożeń w środowisku, a tym samym wykluczają ich ewentualny, ujemny wpływ na zdrowie ludzi.

## 11. PRZEWIDYWANE ZNACZĄCE ODDZIAŁYWANIE

Stopień zachowania wartości przyrodniczych obszaru objętego planem powinien stanowić głównie kryterium ochrony prawidłowości ustaleń z punktu widzenia środowiska przyrodniczego. Dlatego też w prognozie zwrócono uwagę na proponowane formy użytkowania terenu i zapisy regulujące możliwość działań, a zwłaszcza ochrony środowiska przyrodniczego.

W celu pełnego określenia skutków realizacji ustaleń planu na środowisko przyrodnicze, należy zidentyfikować charakter – siłę oddziaływań, zakres czasowy i trwałość negatywnych oraz pozytywnych oddziaływań przedstawionego w projekcie zagospodarowania terenów.

### Ocena przewidywanych oddziaływań

#### Obszary Natura 2000:

Na obszarze planu nie występują obszary Natura 2000, dlatego nie przewiduje się oddziaływania na te tereny (oddziaływanie obojętne). Najbliższy obszar Natura znajduje się 1,7 km od obszaru planu.

Projekt planu nie narusza istotnego z punktu widzenia przyrodniczego zróżnicowania ekosystemów występujących tu gatunków roślin i zwierząt. Stwierdza się, że planowane zagospodarowanie terenu nie będzie zakłócać równowagi środowiska w aspekcie zachowania różnorodności biologicznej.

Realizacja inwestycji nie stwarza zagrożenia dla chronionych walorów form ochrony przyrody w jego otoczeniu, a w szczególności:

- nie wpłynie na pogorszenie stanu siedlisk przyrodniczych oraz siedlisk gatunków roślin i zwierząt chronionych w sieci obszarów Natura 2000,
- nie spowoduje dezintegracji obszarów Natura 2000,
- nie wpłynie na spójność sieci obszarów Natura 2000.

W zakresie ochrony środowiska ustala się:

- zakaz realizacji przedsięwzięć mogących zawsze znacząco oraz mogących potencjalnie znacząco oddziaływać na środowisko – za wyjątkiem dróg i infrastruktury technicznej;
- w zakresie ochrony akustycznej – obowiązek zachowania dopuszczalnych poziomów hałasu w środowisku, określonych w przepisach odrębnych, dla terenów oznaczonych MN, jak dla terenów przeznaczonych pod zabudowę mieszkaniową jednorodzinną;

- obszar objęty planem znajduje się w granicach głównego zbiornika wód podziemnych, GZWP nr 403 Brzeziny - Lipce Reymontowskie oraz GZWP nr 404 Koluszki - Tomaszów Mazowiecki, którego ochronę należy prowadzić zgodnie z przepisami odrębnymi.

#### Bioróżnorodność:

- oddziaływanie obojętne czyli brak oddziaływania na przyrodniczą różnorodność biologiczną, ze względu na inwestowanie na terenie nie posiadającym szczególnych wartości przyrodniczych, ustalenia planu nie naruszają zatem takich wartości,
- oddziaływanie pozytywne- wprowadzono obowiązek zachowania części obszaru biologicznie czynnego.

#### Rośliny, zwierzęta:

- oddziaływanie negatywne mało znaczące (przeciętne), bezpośrednie, średnioterminowe – budowa nowych obiektów budowlanych pogorszy warunki bytowania gatunków pospolitych – ptaków, ssaków i owadów – oddziaływanie może zostać zminimalizowane poprzez wprowadzenie dodatkowych elementów kompozycji zieleni, co może poprawić standard bytowania organizmów,
- oddziaływanie skumulowane, stałe – kumulacja różnego typu negatywnego oddziaływania prowadzi do powstania uciążliwości charakterystycznych dla funkcjonowania terenów zurbanizowanych, których negatywne oddziaływanie na warunki siedliskowe na sąsiednich terenach ograniczane jest naturalną odpornością środowiska na degradację, związaną z istniejącymi obszarami o niewielkim stopniu przekształceń.
- oddziaływanie negatywne pośrednie, długoterminowe, stałe – ograniczenie naturalnego świata roślinnego i zwierzęcego. W związku ze zmianą przeznaczenia terenu i powstaniem zabudowy, tereny otwartych pól przestaną pełnić rolę bazy żywieniowej dla tzw. zwierzyny polnej. W związku z tym, gatunki zwierząt i ptaków towarzyszące terenom rolniczym będą musiały przenieść się na inne tereny.
- oddziaływanie obojętne – realizacja ustaleń projektu planu nie wpłynie na stan siedlisk oraz nie przerwie ciągłości istnienia gatunków chronionych. W odległości 0,5 km od obszaru planu znajduje się OChK „Dolina Miazgi pod Andrespołem”, na terenie którego mogą występować powyższe gatunki. Od niniejszego OChK obszar mpzp dzielą tereny zabudowane a także tory kolejowe stanowiące barierę w migracji zwierząt. Nie stwierdza się zatem możliwości oddziaływania na gatunki występujące w „Dolinie Miazgi pod Andrespołem”.

Nie wykazano na terenie MPZP gatunków zwierząt, dla ochrony, których wyznaczono obszar **Natura 2000**. Nie wykazano także jakichkolwiek typów chronionych siedlisk przyrodniczych, w tym występujących w najbliższym obszarze Natura 2000.

Wykluczone są jakiegokolwiek negatywne, znaczące oddziaływania rozstrzygnięć projektu miejscowego planu zagospodarowania przestrzennego – w tym

oddziaływania bezpośrednie, pośrednie, wtórne, skumulowane, krótkoterminowe, średnioterminowe i długoterminowe, stałe i chwilowe – na cele i przedmiot ochrony Obszarów Natura 2000.

### **Powietrze i klimat:**

- oddziaływanie negatywne, bezpośrednie, mało znaczące (przeciętne), bezpośrednie, długoterminowe, stałe – niewielka zmiana klimatu lokalnego, wzrost emisji ciepła do atmosfery ze względu na powiększenie terenów mieszkaniowych. Emisja może zostać ograniczona poprzez wykorzystanie gazu, innych paliw ekologicznych lub energii elektrycznej,
- brak oddziaływania negatywnego stałego gdy do procesu ogrzewania będą wykorzystywane odnawialne źródła energii;

Ewentualnie uciążliwości związane z emisją zanieczyszczeń powietrza mogą wystąpić podczas realizacji zamierzeń inwestycyjnych w związku z dostawą sprzętu i materiałów budowlanych. Zmiany mogą mieć jedynie charakter chwilowy, bezpośredni, natomiast ich zasięg będzie lokalny, w pasie robót. Stopień zanieczyszczenia powietrza nie przekroczy jednak wskaźników określonych w przepisach odrębnych.

- oddziaływanie pozytywne – zachowanie części powierzchni działek jako powierzchnie biologicznie czynne wpłynie na infiltrację wód do gruntu, co w niewielkim stopniu przyczyni się do poprawy warunków termicznych i wilgotnościowych, a także ma duże znaczenie w zapobieganiu negatywnym efektem zmian klimatu tj. podtopienie w okresie długotrwałych opadów lub zimowej odwilży.

### **Ocena oddziaływania na klimat oraz różnorodność biologiczną:**

#### **1. Wpływ planowanej inwestycji na klimat oraz klimatu na trwałość inwestycji:**

Analizowane zmiany polegające na poszerzeniu terenów przeznaczonych pod zabudowę mieszkaniową jednorodzinną oraz wytyczeniu nowych dróg, umożliwiających dojazd do ww. terenów mają charakter lokalny. **Skala zmian i ich usytuowanie oraz wielkość nie wpłynie na klimat i jego zmiany.**

**Wpływ zmian klimatu na trwałość przedsięwzięcia jest nieistotny**, wynika to zarówno z położenia planowanych terenów, ich wielkości oraz prognozowanych zmian klimatu.

2. Przez **łagodzenie i adaptację zapisów do zmian klimatu** należy rozumieć taki sposób planowania, realizacji, eksploatacji i likwidacji przedsięwzięcia, aby było ono optymalnie przystosowane do postępujących zmian klimatu, jak również by nie powodowało zwiększenia wrażliwości elementów środowiska na zmiany klimatu.

Tworząc plan miejscowy rozważa się czy inwestycje na danym terenie, realizowane zgodnie z zapisami planu, respektować będą klęski żywiołowe, związane ze zmianami klimatu takie jak:

- powodzie poprzez np. lokalizację, konstrukcję, możliwość awaryjnego zasilania w energię i wodę,
- pożary - poprzez konstrukcję, zagospodarowanie terenu, systemy awaryjne, ognioodporne materiały budowlane, drogi ewakuacyjne.
- fale upałów - poprzez konstrukcję, zagospodarowanie terenu, zacienianie, klimatyzację, ochronę przeciwpożarową, retencję wody, minimalizowanie zjawiska miejskich wysp ciepła,
- susze -poprzez np. systemy oszczędzania wody, gromadzenie wód opadowych, ochronę przeciwpożarową, zachowanie ciągłości siedlisk, instalacje oczyszczania ścieków umożliwiającą odzysk wody, zamknięty obieg wody technologicznej,
- nawałne deszcze i burze -poprzez konstrukcję, odprowadzanie wody, wpływ na retencję wody, izolację terenu, zagospodarowanie terenu (tereny zielone), awaryjne zasilanie, ochronę przed podtopieniami (lokalizacja) piorunochrony, ryzyko wycieku zanieczyszczeń, zasuwy burzowe, właściwe odwodnienie terenu, drogi ewakuacyjne,
- silne wiatry - poprzez np. konstrukcję, ryzyko przewrócenia obiektów w sąsiedztwie np. drzew, awaryjne zasilanie w energię, wodę, sieć teleinformatyczną, służby kryzysowe,
- katastrofalne opady śniegu -poprzez np. konstrukcję, jej stabilność i wytrzymałość, awaryjne zasilanie, eksploatację np. usuwanie śniegu,
- fale mrozu - poprzez konstrukcję, awaryjne zasilanie, energia, woda, materiały budowlane odporne na niskie temperatury, wodociągi, drogi.

Analiza powyższych czynników jest ważna mimo iż plan nie może narzucać rozwiązań technologicznych. Pozwala jednak uniknąć kosztów wynikających z zaniechania działań na rzecz adaptacji do zmian klimatu oraz ograniczyć gospodarcze i społeczne ryzyko z tymi zmianami związane.

Po przeanalizowaniu zapisów projektu planu stwierdza się, iż **adaptacja inwestycji do zmian klimatu nie jest wymagana.**

### 3. Utrata różnorodności biologicznej.

Pięć głównych czynników mających wpływ na różnorodność biologiczną to: utrata i fragmentacja siedlisk, nadmierna eksploatacja i niewłaściwe wykorzystanie zasobów naturalnych, zanieczyszczenia, inwazyjne gatunki obce oraz zmiany klimatu.

W odniesieniu do wpływu na różnorodność biologiczną każdego przedsięwzięcia należy uwzględnić m. in. elementy takie jak:

- interakcje przedsięwzięcia z chronionymi gatunkami oraz siedliskami gatunków - np. wpływ na liczebność i kondycję populacji, wpływ na niszę ekologiczną gatunku, utrata siedliska, fragmentacja siedlisk, izolacja siedliska, zaburzenie funkcji pełnionych przez siedlisko, wpływ na ekosystem

- kluczowy dla gatunku, rozprzestrzenianiem się inwazyjnych gatunków obcych,
- interakcje przedsięwzięcia z obszarami chronionymi, których celem jest ochrona gatunków, siedlisk gatunków i ekosystemów – np. analiza zakazów obowiązujących na terenie i otulinie obszaru,
  - wpływ przedsięwzięcia na ekosystemy – ich kondycję, stabilność, odporność, fragmentację, skład gatunkowy, gatunki napływowe, mozaikowość (zadrzewienia śródpolne, żywopłoty, oczka wodne), korytarze ekologiczne,
  - wpływ przedsięwzięcia na usługi ekosystemowe, inaczej funkcje ekosystemów (korzyści czerpane z naturalnych ekosystemów np. siedliska dla gatunków, zdolności retencyjne terenów i zbiorników wodnych, zdolności oczyszczania ścieków, zasoby wody, zasoby surowców, minimalizacja oddziaływań klimatycznych – np. zadrzewienia chroniące przed wiatrem, czy zapewniające cień, wartości krajobrazowe, zasoby rekreacyjno-wypoczynkowe),
  - interakcje przedsięwzięcia z gatunkami (np. cennymi, rzadkim, wskaźnikowymi, ginącymi, endemicznymi, granicznymi, introdukowanymi, inwazyjnymi, o znaczeniu dla naturalnych procesów – np. zapylania kwiatów) oraz siedliskami tych gatunków – np. wpływ na liczebność i kondycję populacji, wpływ przedsięwzięcia na siedliska gatunku, wpływ na ekosystem kluczowy dla gatunku, rozprzestrzenianie się inwazyjnych gatunków obcych,
  - interakcje przedsięwzięcia z siedliskami gatunków – np., utrata siedliska, fragmentacja siedliska, izolacja siedliska, zaburzenie funkcji pełnionych przez siedlisko, wpływ na niszę ekologiczną gatunku, wpływ na ekosystem kluczowy dla gatunku,
  - interakcje przedsięwzięcia z elementami środowiska powodujące utratę różnorodności genetycznej.

Ze względu na:

- cele projektu planu polegające na poszerzeniu terenów mieszkaniowych i wytyczeniu nowych dróg,
- brak występowania chronionych gatunków roślin i zwierząt,
- brak obecności wartościowych ekosystemów, obszarów chronionych, których celem jest ochrona gatunków,

uznaje się iż projekt planu nie wpływa na utratę bioróżnorodności.

## Wody

- oddziaływanie negatywne mało znaczące (przeciętne)- zaopatrzenie dla celów bytowo-gospodarczych i przeciwpożarowych będzie odbywało się z gminnej sieci wodociągowej plan dopuszcza również możliwość zaopatrzenia z indywidualnych ujęć wody pod warunkiem zachowania przepisów odrębnych. Każdorazowo, prace związane z ujęciem i eksploatacją wody prowadzone będą zgodnie obowiązującymi przepisami prawa geologicznego i wodnego. Woda wykorzystana będzie do celów bytowo-gospodarczych, przeciwpożarowych.
- oddziaływanie obojętne – realizacja planu nie stanowi zagrożenia dla stanu wód płynących tranzytową magistralą wodociągową  $\varnothing 800$  relacji Tomaszów



Mazowiecki-Łódź, zlokalizowaną na obszarze mpzp, ze względu na ustaloną w projekcie planu strefę ochronną po 8 m na każdą stronę od osi wodociągu.

- oddziaływanie obojętne – brak oddziaływania na jakość wód podziemnych oraz powierzchniowych w przypadku przestrzegania ustaleń określonych w planie dotyczących regulacji gospodarki wodno-ściekowej, a mianowicie: zakaz odprowadzania nieoczyszczonych ścieków do wód powierzchniowych i ziemi, a także konieczność odprowadzania ścieków do kanalizacji sanitarnej po jej rozbudowie.
- oddziaływanie negatywne, bezpośrednie, długoterminowe – zagrożenia skażenie wód podziemnych (w tym wód z zasobów GZWP 403 i 404) stwarza brak kompleksowej kanalizacji na tym obszarze. Plan wprowadza ustalenia z zakresu gospodarki wodno-ściekowej. Wprowadzone obostrzenia i nakaz realizacji sieci kanalizacyjnej w znaczący sposób ograniczą lub wyeliminują niniejsze zagrożenie.

Wprowadzonych na obszarze projektu planu obostrzenia spowodują, iż realizacja wpłynie założeń planu **nie wpłynie na nieosiągnięcie celów środowiskowych** przewidzianych dla Jednolitych Części Wód. Przewidziane w projekcie środki należy uznać za celowe i adekwatne do zmian zagospodarowania terenu.

#### Zasoby naturalne, powierzchnia ziemi

- oddziaływanie obojętne -w granicach terenu objętego projektem planu nie ma terenów górniczych ani złóż kopalin- dlatego nie przewiduje się funkcji związanych z eksploatacją.
- oddziaływanie negatywne mało znaczące (przeciętne) –jedynym sposobem ingerencji w istniejącą pokrywę glebową i rzeźbę terenu będzie zabudowa powstała na skutek uzupełniania obecnego zagospodarowania (m.in. roboty związane z posadowieniem budynków). Ze względu na skalę obecnego zainwestowania terenu, naruszenie podłoża gruntu w wyniku realizacji założeń planu nie wpłynie znacząco na zmiany powierzchni. Ustalenia planu dotyczące minimalnych udziałów powierzchni biologicznie czynnej zapewnią pozostawienie niezabudowanych terenów o nienaruszonej powierzchni gruntu.

#### Krajobraz

- oddziaływanie obojętne – realizacja ustaleń planu nie spowoduje znaczącego przekształcenie krajobrazu otwartego niezabudowanego bowiem w południowej części obszaru planu występują już zabudowania. Realizacja nowej zabudowy będzie stanowić uzupełnienie oraz kontynuację istniejącego układu, nie powodując tym samym znaczących zmian w krajobrazie wsi.

Dodatkowo, plan wprowadza zakaz realizacji obiektów o wysokości powyżej 10,0 m n.p.t. oraz budowli i budowli o wysokości powyżej 15,0 m n.p.t., co gwarantuje, że w krajobrazie nie powstaną dominanty wysokościowe.

### **Dobra materialne**

- oddziaływanie obojętne - plan nie wprowadza nowych wartości na tereny obecnie użytkowane. Na obszarze nie występują istniejące obiekty zaliczane do dóbr materialnych, na które ustalenia miejscowego planu mogłyby w jakikolwiek sposób wpływać.

### **Zabytki**

- oddziaływanie obojętne - na obszarze objętym projektem planu nie występują obiekty wpisane do rejestru zabytków, które podlegają przepisom odrębnym.

### **Ludzie**

- oddziaływanie obojętne- nie przewiduje się zwiększenia negatywnego wpływu ustaleń projektu planu na zdrowie i życie ludzi. Na terenach wprowadzono zakaz realizacji przedsięwzięć mogących zawsze znacząco oraz mogących potencjalnie znacząco oddziaływać na środowisko za wyjątkiem dróg i infrastruktury technicznej,
- oddziaływanie pozytywne, silne, bezpośrednie, stałe - może wynikać z zaspokojenia potrzeb mieszkaniowych. Wprowadza się również obowiązek zachowania dopuszczalnych poziomów hałasu- na terenach oznaczonych symbolem MN.

## **12. PROPOZYCJA ROZWIĄZAŃ ZAPOBIEGAWCZYCH, OGRANICZAJĄCYCH I KOMPENSACYJNYCH**

Ustalenia planu w sposób kompleksowy odnoszą się do problematyki ochrony środowiska na jego obszarze.

Oddziaływanie negatywne ustaleń projektu dokumentu stwierdzono w przypadku wpływu realizacji na roślinność, zwierzęta, powierzchnię ziemi, klimat, a w przypadku pozostałych elementów środowiska stwierdzono oddziaływania obojętne lub korzystne.

Jako działania zapobiegawcze, ograniczające i kompensacyjne negatywnych oddziaływań realizacji projektu planu proponuje się:

- wprowadzanie wskaźnika powierzchni biologicznie czynnej,
- prowadzenie prac budowlanych w godzinach dziennych,
- prowadzenie prac z uwzględnieniem minimalizacji zajęcia terenu,
- podczas prowadzenia wykopów zabezpieczyć wierzchnią warstwę ziemi, która powinna być ponownie wykorzystana do urządzenia terenów zielonych,
- zorganizować miejsca przechowywania materiałów pędnych i smarów, stanowisk postojowych pojazdów i maszyn roboczych, w sposób uniemożliwiający zanieczyszczenie środowiska,
- tankowanie paliwa, przeglądy, naprawy i konserwacje maszyn prowadzić tylko w miejscach odpowiednio przygotowanych i zabezpieczonych przed przedostawaniem się substancji ropopochodnych do gruntu,

- teren inwestycji, po zakończeniu prac związanych z budową sprzątnąć i przywrócić do stanu funkcjonalności przyrodniczej.
- stosowanie nowoczesnego i sprawnego technicznie sprzętu o niskich parametrach emisji zanieczyszczeń i hałasu,
- zabezpieczenie terenu budowy przed ewentualnym skażeniem środowiska w wyniku potencjalnych wycieków z maszyn, sprzętu budowlanego,
- zakaz realizacji przedsięwzięć mogących potencjalnie znacząco oraz mogących zawsze znacząco oddziaływać na środowisko – za wyjątkiem: dróg i obiektów infrastruktury technicznej.

Minimalizacja negatywnych oddziaływań związana powinna być przede wszystkim z działaniami na powierzchni ziemi -pozyskiwane masy ziemne w fazie budowy mogą zostać wykorzystane do kształtowania terenów zielonych.

Ocena oddziaływania na środowisko potwierdza że projektowane przedsięwzięcie inwestycyjne w fazie budowy i eksploatacji nie spowoduje negatywnego oddziaływania na najważniejsze komponenty środowiska.

### 13. ROZWIĄZANIA ALTERNATYWNE DO ROZWIĄZAŃ ZAWARTYCH W PLANIE

Podstawowym wyznacznikiem przy wprowadzaniu nowych elementów zagospodarowania do środowiska, winno być zachowanie właściwych proporcji między terenami zainwestowanymi a otwartymi, jak również zachowanie ciągłości terenów otwartych oraz przyjęcie i zrealizowanie takich rozwiązań funkcjonalnych i przestrzennych, które umożliwiają zachowanie wartości środowiska lub zminimalizowanie niekorzystnych zmian. Analizując całość zagadnień przyrodniczych w opracowywanym projekcie planu można stwierdzić, iż projektowane zamierzenia uwzględniają w znacznym stopniu zasady ochrony środowiska, wykluczając możliwość powstawania negatywnego oddziaływania na środowisko.

Ze względu na to że teren objęty planem znajduje się poza obszarem Natura 2000 nie przewiduje się alternatywnych rozwiązań w zakresie celów i ochrony obszarów Natura 2000.

Zaproponowane w projekcie planu założenia są optymalne z punktu widzenia prawidłowości rozwiązań planistycznych.

W poszczególnych komponentach środowiska, uwzględniono słabe punkty oraz metody minimalizacji niekorzystnych skutków realizacji założeń projektowanego dokumentu dla środowiska, z uwzględnieniem celu i skutków dla środowiska.

### 14. TRANSGRANICZNE ODDZIAŁYWANIE NA ŚRODOWISKO

Według Konwencji o ocenach oddziaływania na środowisko w kontekście transgranicznym (Espoo dnia 25 lutego 1991 r. (Dz. U. z 1999 r. Nr 96, poz. 1110) oraz Ustawy Prawo Ochrony Środowiska inwestycje zlokalizowane blisko granic

państwa (jak również te realizowane dalej, ale ze względu na rozmiar przedsięwzięcia mogące powodować znaczące emisje lub zmiany w środowisku) powinny podlegać specjalnej analizie.

Analizowany teren nie jest położony w obszarze przygranicznym, a realizacja zainwestowania nie powoduje żadnych konsekwencji dla ewentualnych skutków środowiskowych, których charakter mógłby posiadać znaczenie transgraniczne. Skala przedsięwzięć zaproponowanych do realizacji ma charakter lokalny. Realizacja ustaleń planu nie spowoduje możliwości wystąpienia transgranicznego oddziaływania na środowisko pochodzącego z terytorium Rzeczypospolitej Polskiej i nie ma potrzeby przeprowadzania postępowania dotyczącego transgranicznego oddziaływania na środowisko.

## 15. METODY MONITORINGU ORAZ CZĘSTOTLIWOŚCI JEJ PRZEPROWADZENIA

Proponuje się objąć analizą skutków realizacji ustaleń planu, a później „monitoringiem” określonym w art. 55 ust. 3 pkt. 5 Ustawy z dnia 3 października 2008 r. o udostępnianiu informacji o środowisku i jego ochronie, udziale społeczeństwa w ochronie środowiska oraz o ocenach oddziaływania na środowisko, następujące parametry:

- zachowanie powierzchni biologicznie czynnej,
- ilość ścieków odprowadzanych do sieci kanalizacji sanitarnej,
- ilość odpadów,
- klimat akustyczny.

W zakresie monitoringu poszczególnych elementów środowiska odpowiedzialne są jednostki i instytucje związane z gospodarką wodną, zarządy dróg, starostwa powiatowe, urzędy wojewódzkie, a w zakresie ochrony przyrody Regionalna Dyrekcja Ochrony Środowiska, Wojewódzki Inspektorat Ochrony Środowiska oraz jednostki wspomagające, zatrudniające ekspertów w dziedzinie ochrony środowiska, np. RZGW i inne.

Monitorowanie realizacji planu – stosownie do obowiązującego prawa, należy do obowiązków zarówno Burmistrza jak i Rady. Zakres obowiązków tych organów w tym przedmiocie, tryb postępowania, terminy itp. określa art. 32 ustawy z dnia 27 marca 2003 r. o planowaniu i zagospodarowaniu przestrzennym (t.j. Dz. U. z 2018 r., poz. 1945 ze zmianami). Stanowi on m.in., że:

- w celu oceny aktualności planu, burmistrz dokonuje analizy zmian w zagospodarowaniu przestrzennym, ocenia postępy w opracowywaniu planów miejscowych,
- Burmistrz przekazuje Radzie wyniki powyższych analiz po uzyskaniu opinii właściwej komisji urbanistyczno-architektonicznej, **co najmniej raz w czasie kadencji rady**. Rada podejmuje uchwałę w sprawie aktualności planów miejscowych, a w przypadku uznania ich za nieaktualne, w całości lub w części, podejmuje działania określone w treści powołanej powyżej ustawy.

## 16. STRESZCZENIE W JĘZYKU NIESPECJALISTYCZNYM

Celem wykonania Prognozy była analiza i ocena ewentualnych skutków środowiskowych związanych z realizacją miejscowego planu zagospodarowania przestrzennego oraz określenie jego wpływu na poszczególne komponenty środowiska, a także stwierdzenie, czy w należyty sposób został uwzględniony w ocenianym dokumencie interes środowiska przyrodniczego oraz zdrowie i życie ludzi.

Plan przewiduje poszerzenie terenów przeznaczonych pod zabudowę mieszkaniową jednorodziną oraz zapewnienie do niej dojazdu poprzez wytyczenie nowych dróg publicznych. Zakres wprowadzonego przeznaczenia terenu jest zgodny z obowiązującym Studium uwarunkowań i kierunków zagospodarowania przestrzennego Gminy Andrespol.

W Prognozie opisano charakterystykę przyrodniczą. Przedstawiono stan środowiska: zasoby przyrody, wody powierzchniowe i podziemne, gleby, stan powietrza atmosferycznego.

Po porównaniu zapisów zawartych w miejscowym planie z zapisami dokumentów wyższego rzędu stwierdzono ich zgodność.

W Prognozie omówiono potencjalne zmiany stanu środowiska oraz skutki gospodarcze i społeczne w przypadku braku realizacji zapisów zawartych w projekcie planu. Brak planu nie wpłynąłby na pogorszenie jakości środowiska. W przypadku braku jego realizacji mogłoby dojść do nieprzestrzegania zasad ochrony środowiska przy sytuowaniu zabudowy tego terenu lub realizacji infrastruktury technicznej.

W dalszym etapie dokonano analizy przewidywanych oddziaływań na środowisko związanych z realizacją inwestycji przedstawionej w planie. Zdiagnozowano negatywne oddziaływanie w odniesieniu do roślinności, zwierząt, powierzchni ziemi i klimatu. Oddziaływanie to jednak w większości przypadków określono jako mało znaczące i przeciętne. Na pozostałe elementy środowiska przyrodniczego wykazano oddziaływanie pozytywne lub obojętne.

Na obszarze objętym planem nie występują powierzchniowe formy ochrony przyrody. Teren ten nie wchodzi również w granice obszarów NATURA-2000. W odległości 0,5 km od obszaru planu znajduje się Obszar Chronionego Krajobrazu „Dolina Miazgi pod Andrespołem”. Jednak z uwagi, iż między OChK a analizowanym terenem występują zabudowania a także bariera w postaci torów kolejowe, przewiduje się, że realizacja ustaleń projektu planu nie spowoduje negatywnego oddziaływania na środowisko na wyżej wymienione tereny.

W celu zmniejszenia i ograniczenia oddziaływań na środowisko przyrodnicze w projekcie planu zaproponowano następujące rozwiązania: zachowanie udziału powierzchni terenu biologicznie czynnej, zakaz realizacji przedsięwzięć mogących potencjalnie znacząco oraz mogących zawsze znacząco oddziaływać na środowisko – za wyjątkiem: dróg i obiektów infrastruktury technicznej, prowadzenie uporządkowanej gospodarki odpadowej i ściekowej, stosowanie ekologicznych nośników energii, zapewniających wysoki stopień czystości spalin, ochrona wód GZWP nr 403 i nr 404 na podstawie przepisów odrębnych i inne.

Ponieważ ustalenia projektu planu w wystarczającym stopniu uwzględniają ochronę środowiska, w prognozie nie przedstawiono rozwiązań alternatywnych do rozwiązań zawartych w planie.

Końcowy etap prognozy oddziaływania na środowisko stanowi określenie zakresu monitoringu środowiska w odniesieniu do skutków realizacji planu. Zaproponowane parametry do objęcia monitoringiem to zachowanie powierzchni biologicznie czynnej, ilość ścieków odprowadzanych do sieci kanalizacji sanitarnej, ilość odpadów oraz klimat akustyczny.

Można stwierdzić, że zakres przewidywanych przekształceń środowiska spowodowanych realizacją ustaleń projektu planu mieścić się będzie w dopuszczalnych granicach. Ustalenia projektu planu uwzględniają zasady ochrony i kształtowania środowiska, jak również rozwój społeczno – gospodarczy.

## 17. INFORMACJA O RODZAJACH DOKUMENTÓW UWZGLĘDNIONYCH PRZY SPORZĄDZANIU PROGNOZY

Prognozę sporządzono w oparciu o:

1. Rozporządzenie Ministra Środowiska z dnia 9 października 2014 r. w sprawie ochrony gatunkowej roślin,
2. Rozporządzenie Ministra Środowiska z dnia 16 grudnia 2016 r. w sprawie ochrony gatunkowej zwierząt,
3. Rozporządzenie Ministra Środowiska z dnia 9 października 2014 r. w sprawie ochrony gatunkowej grzybów,
4. Dyrektywę Rady 79/409/EWG z dnia 2 kwietnia 1979 w sprawie ochrony dzikiego ptactwa,
5. Rozporządzenie Ministra Środowiska z dnia 12 stycznia 2011 r. w sprawie obszarów specjalnej ochrony ptaków,
6. Dyrektywa 2000/60/WE Parlamentu Europejskiego i Rady z dnia 23 października 2000 r. ustanawiająca ramy wspólnotowe działania w dziedzinie polityki wodnej (Dz. U. UE seria L z 2000 r. Nr 327 z późn. zm.),
7. Dyrektywa 2007/60/WE Parlamentu Europejskiego i Rady z 2007 r. w sprawie oceny ryzyka powodziowego i zarządzania nim (Dz. U. UE seria L z 2007 r., Nr 288 s.27 ze zm.),
8. Uchwalony przez Sejmik Województwa Łódzkiego „Plan zagospodarowania przestrzennego województwa łódzkiego. Aktualizacja” z 2010 roku.(Uchwała nr LX/1648/10 z dnia 21 września 2010 r.),
9. Koncepcja Przestrzennego Zagospodarowania Kraju 2030,
10. Strategia Zrównoważonego Rozwoju dla Polski do 2025 roku,
11. Program Operacyjny Infrastruktura i Środowisko 2014-2020,
12. Strategia rozwoju województwa łódzkiego 2020, Uchwała Nr XXXIII/644/13 Sejmiku Województwa Łódzkiego z dnia 26 lutego 2013 r.,
13. „Program małej retencji dla województwa łódzkiego (aktualizacja z 2006r.) Wojewódzki Zarząd Melioracji i Urządzeń Wodnych w Łodzi.
14. Aneks „Wojewódzkiego Programu Małej Retencji dla Woj. Łódzkiego”, WZM i UW w Łodzi, i BPPWŁ w Łodzi, Łódź, marzec 2010.

15. Studium uwarunkowań i kierunków zagospodarowania przestrzennego gminy Andrespol, Uchwała Nr XVI/152/15 Rady Gminy Andrespol z dnia 16 listopada 2015 r.
16. Miejscowy plan zagospodarowania przestrzennego Gminy Andrespol (Uchwała Nr XXXII/340/05 Rady Gminy Andrespol z dnia 12 kwietnia 2005 r.)
17. Projekt miejscowego planu zagospodarowania przestrzennego dla terenu położonego w rejonie ulicy Mazowieckiej w miejscowości Nowy Bedoń,
18. Opracowanie ekofizjograficzne do miejscowego planu zagospodarowania przestrzennego dla terenu położonego w rejonie ulicy Mazowieckiej w miejscowości Nowy Bedoń,
19. Program Rozwoju Lokalnego Gminy Andrespol.
20. Gminny program ochrony środowiska dla gminy Andrespol.
21. Gminny Program Gospodarki Odpadami.

### OŚWIADCZENIE AUTORA PROGNOZY

Zgodnie z art. 74a ust. 2 Ustawy z dnia 3 października 2008 r. o udostępnianiu informacji o środowisku i jego ochronie, udziale społeczeństwa w ochronie środowiska oraz ocenach oddziaływania na środowisko (Dz. U. z 2017 r. poz. 1405, 1566) oświadczam, że będąc autorem Prognozy do projektu miejscowego planu zagospodarowania przestrzennego dla terenu położonego w rejonie ulicy Mazowieckiej w miejscowości Nowy Bedoń, posiadam wiedzę w tym zakresie, wg art. 74a ust. 2 pkt 2.

Jestem świadoma odpowiedzialności karnej za złożenie fałszywego oświadczenia.

Łódź, 12 czerwca 2018 r.

Justyna Borkowska

